



MANUEL APP



## TABLE DES MATIÈRES

<b>1. Introduction .....</b>	<b>3</b>
<b>2. Manager.....</b>	<b>4</b>
<b>a. Authentification - Phase détection.....</b>	<b>4</b>
<b>b. Étalonnage : mesure directe et facteur d'étalonnage .....</b>	<b>8</b>
<b>c. Synchronisation (forcée).....</b>	<b>10</b>
<b>d. Mise à jour progiciel distributeur .....</b>	<b>11</b>
<b>3. Chauffeur .....</b>	<b>16</b>
<b>a. Authentification.....</b>	<b>16</b>
<b>b. Distribution .....</b>	<b>18</b>
<b>c. Journal tickets de caisse .....</b>	<b>21</b>
<b>4. Autres fonctions .....</b>	<b>22</b>
<b>a. Menu latéral.....</b>	<b>22</b>
<b>b. Alarmes de niveau carburant .....</b>	<b>23</b>
<b>c. États d'ERREUR/ANOMALIE indiqués par l'app .....</b>	<b>26</b>

## 1. Introduction

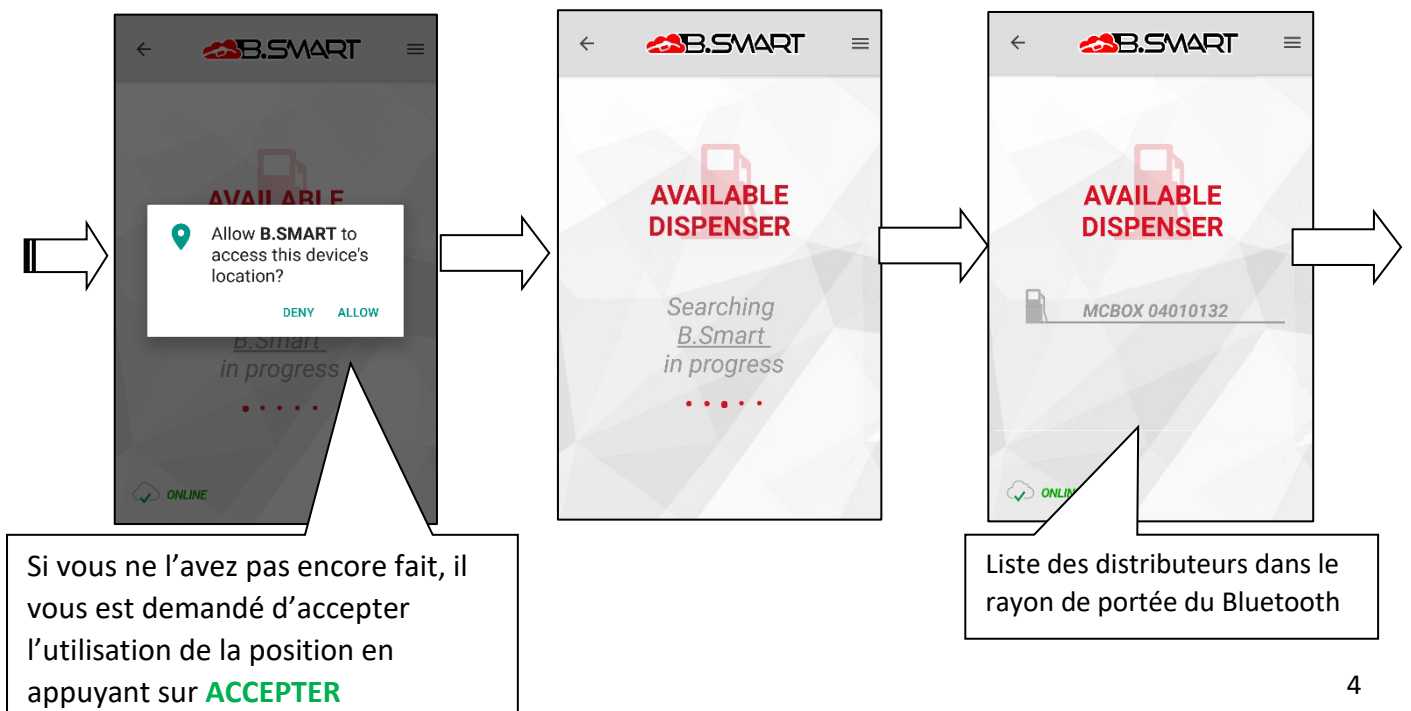
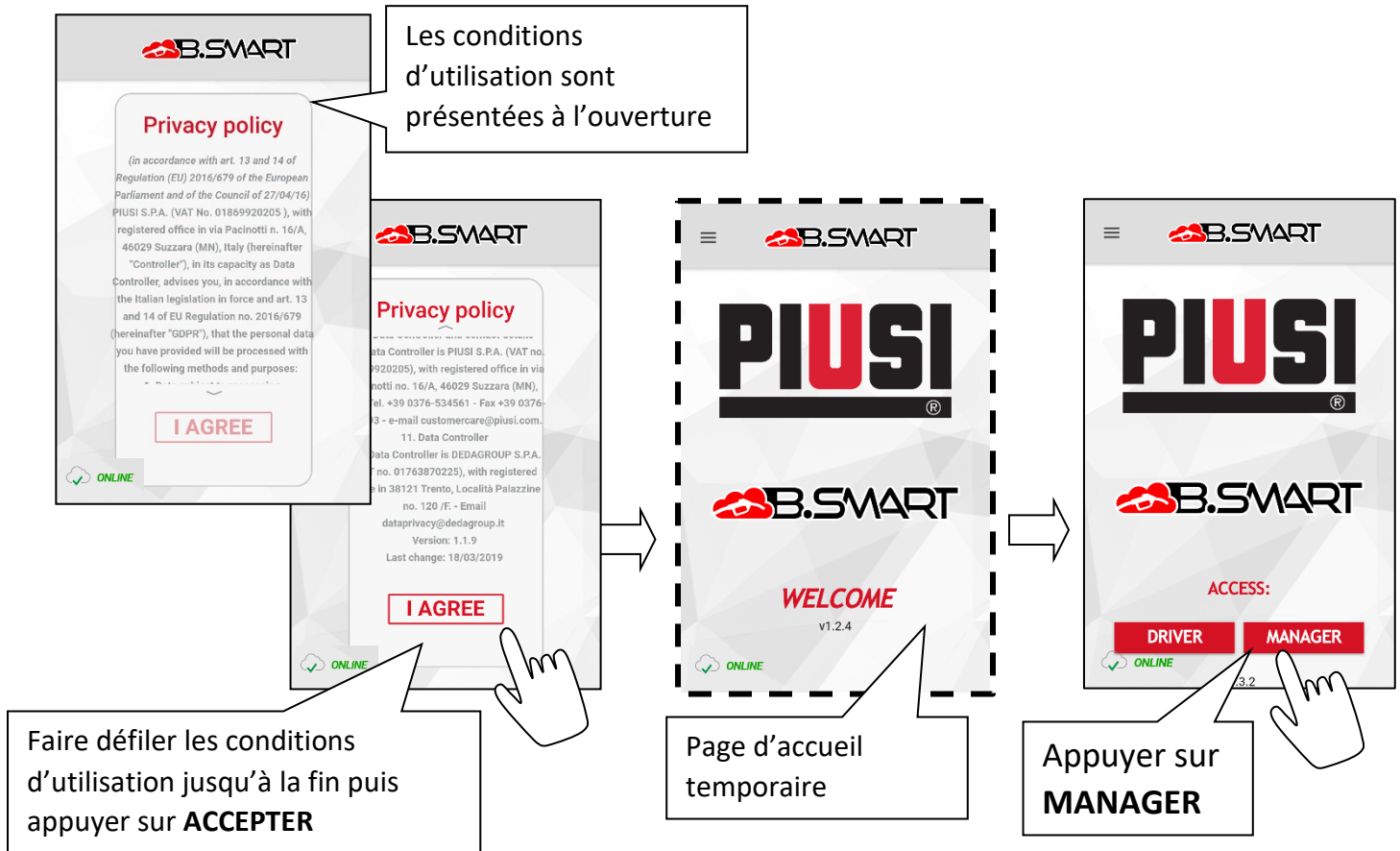
L'app est compatible avec les systèmes d'exploitation iOS et Android, et elle peut être téléchargée depuis Google Play Console et App Store. Elle peut fonctionner avec une connexion de données 3G/4G ou Wi-Fi ; certaines de ses fonctionnalités peuvent fonctionner sans connexion, comme le gestionnaire d'authentification, l'étalonnage, la mise à jour du progiciel distributeur, le ravitaillement du conducteur et l'affichage des tickets de caisse.

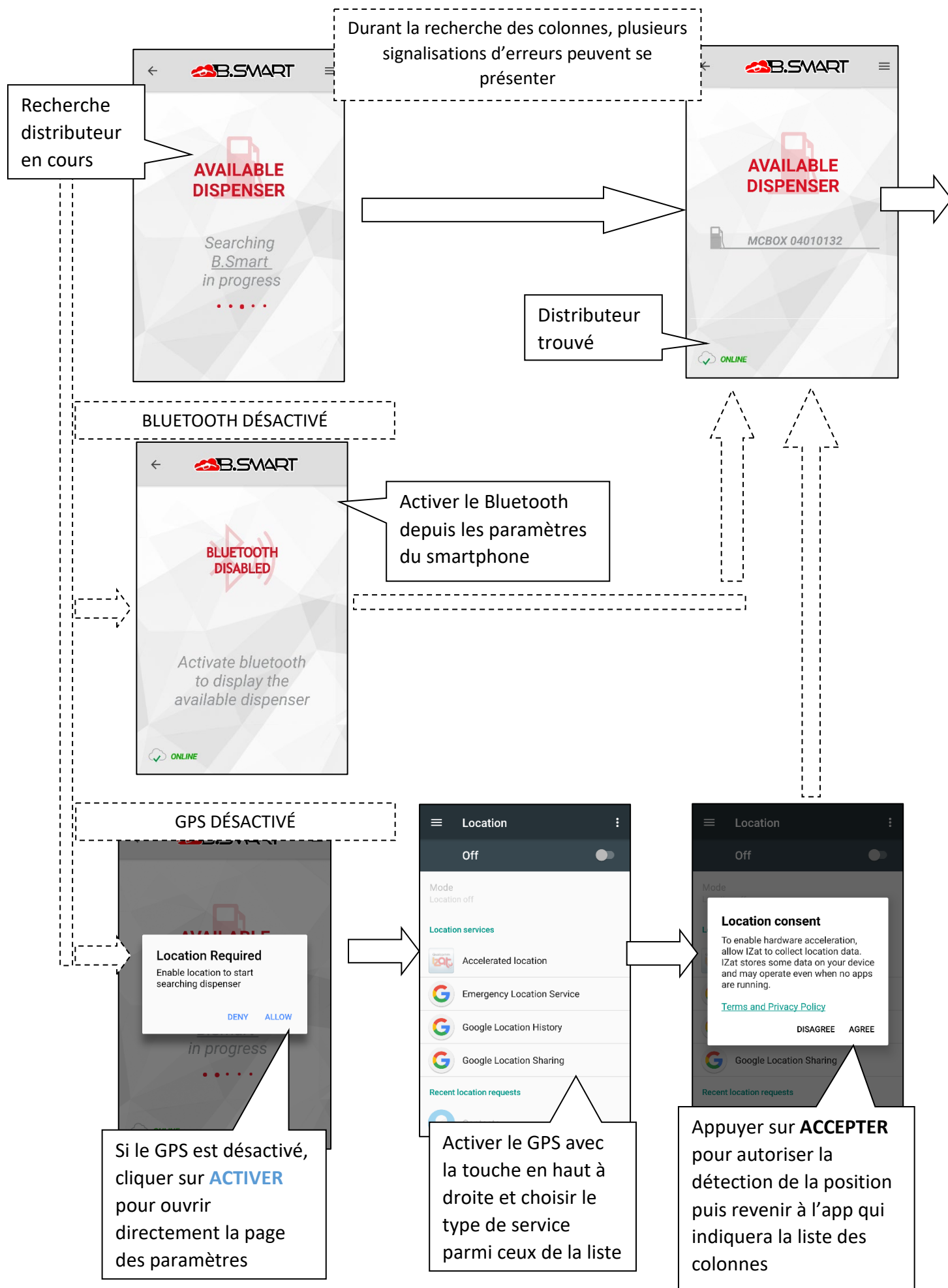
Pour vérifier si l'app est connectée au réseau mobile, un indicateur en-bas à gauche de l'écran affiche :

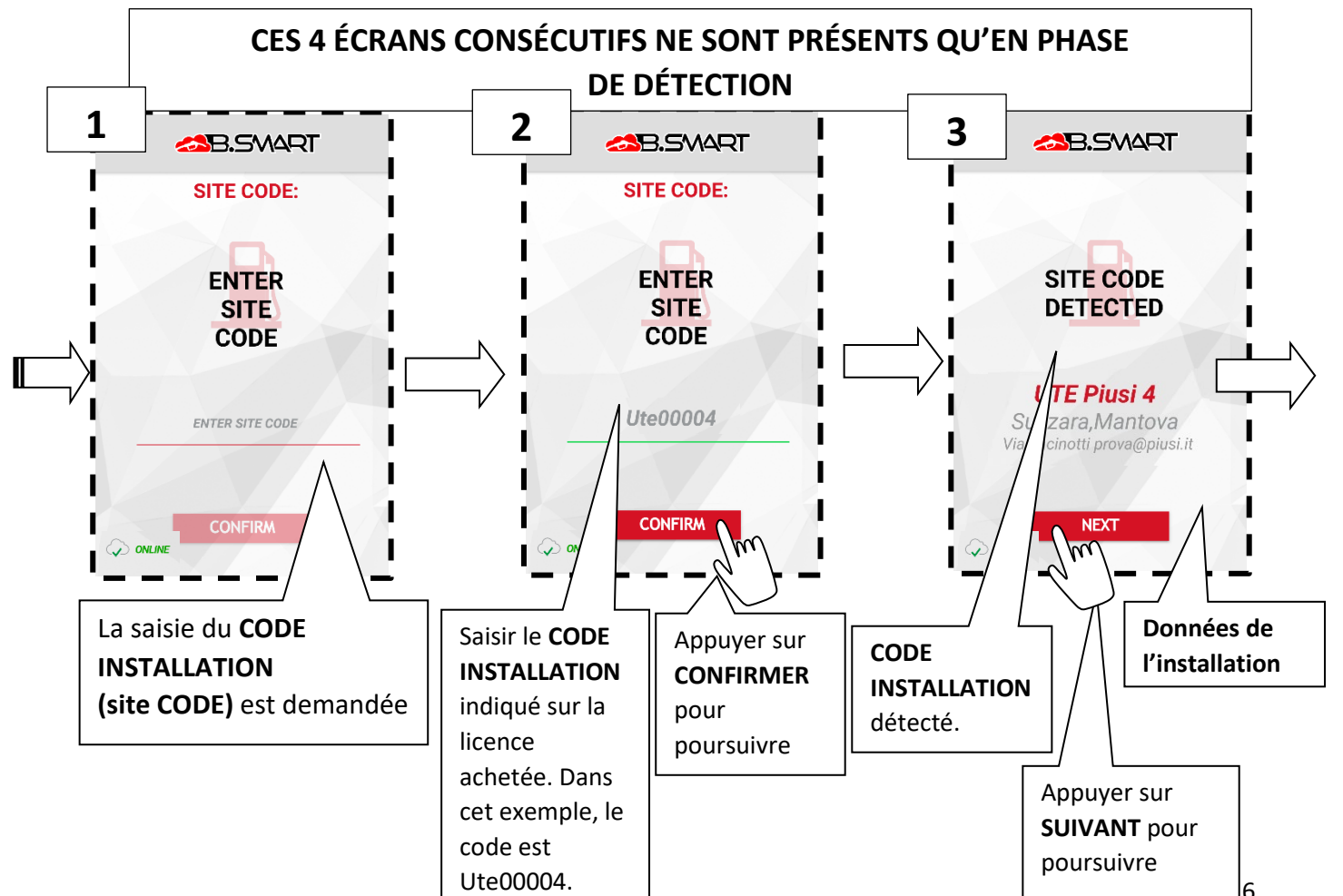
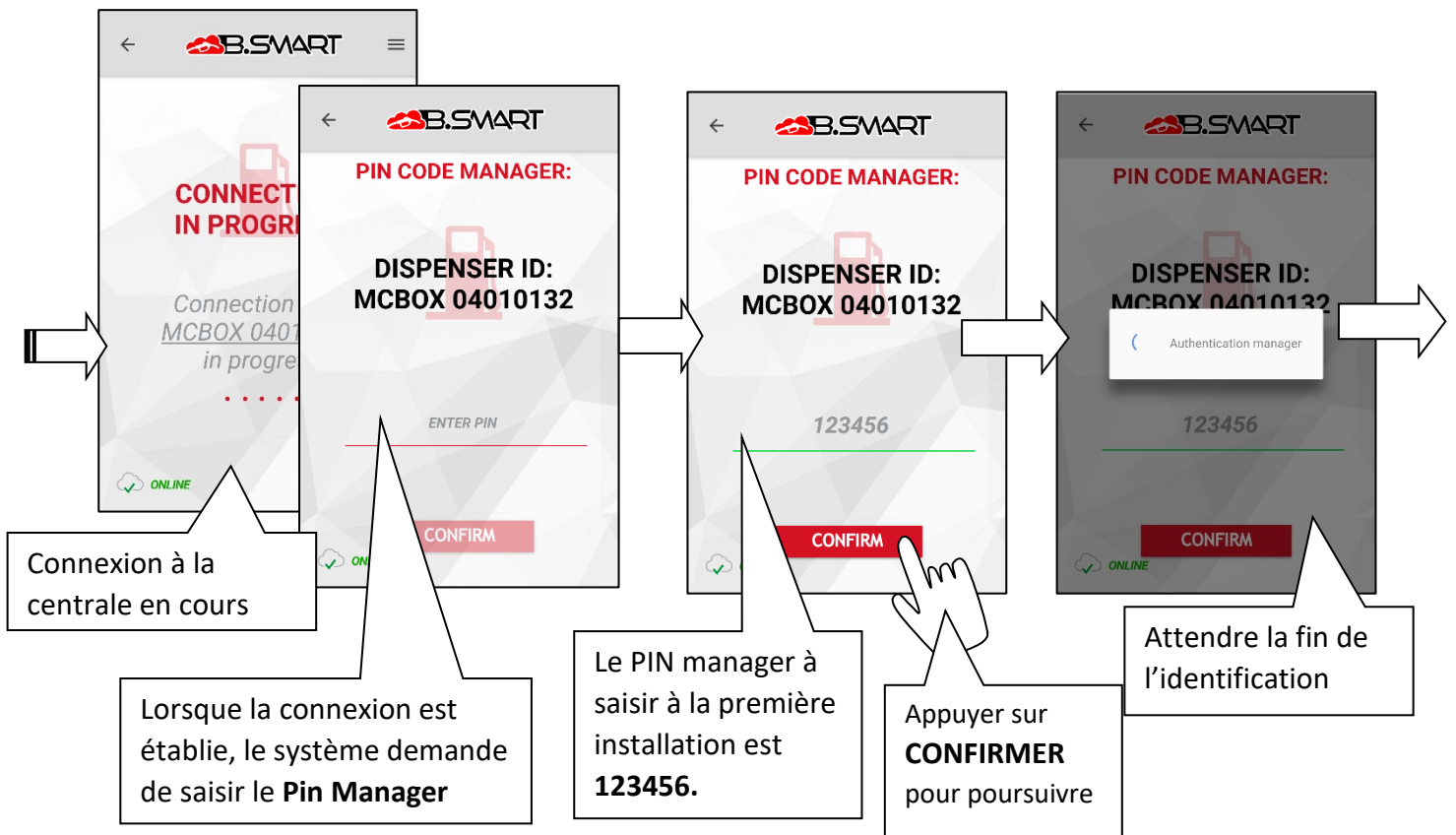
- **HORS LIGNE :**  **OFFLINE** APP/smartphone non connecté au réseau 3G/4G ou Wi-Fi
- **EN LIGNE :**  **ONLINE** APP/smartphone connecté au réseau 3G/4G ou Wi-Fi

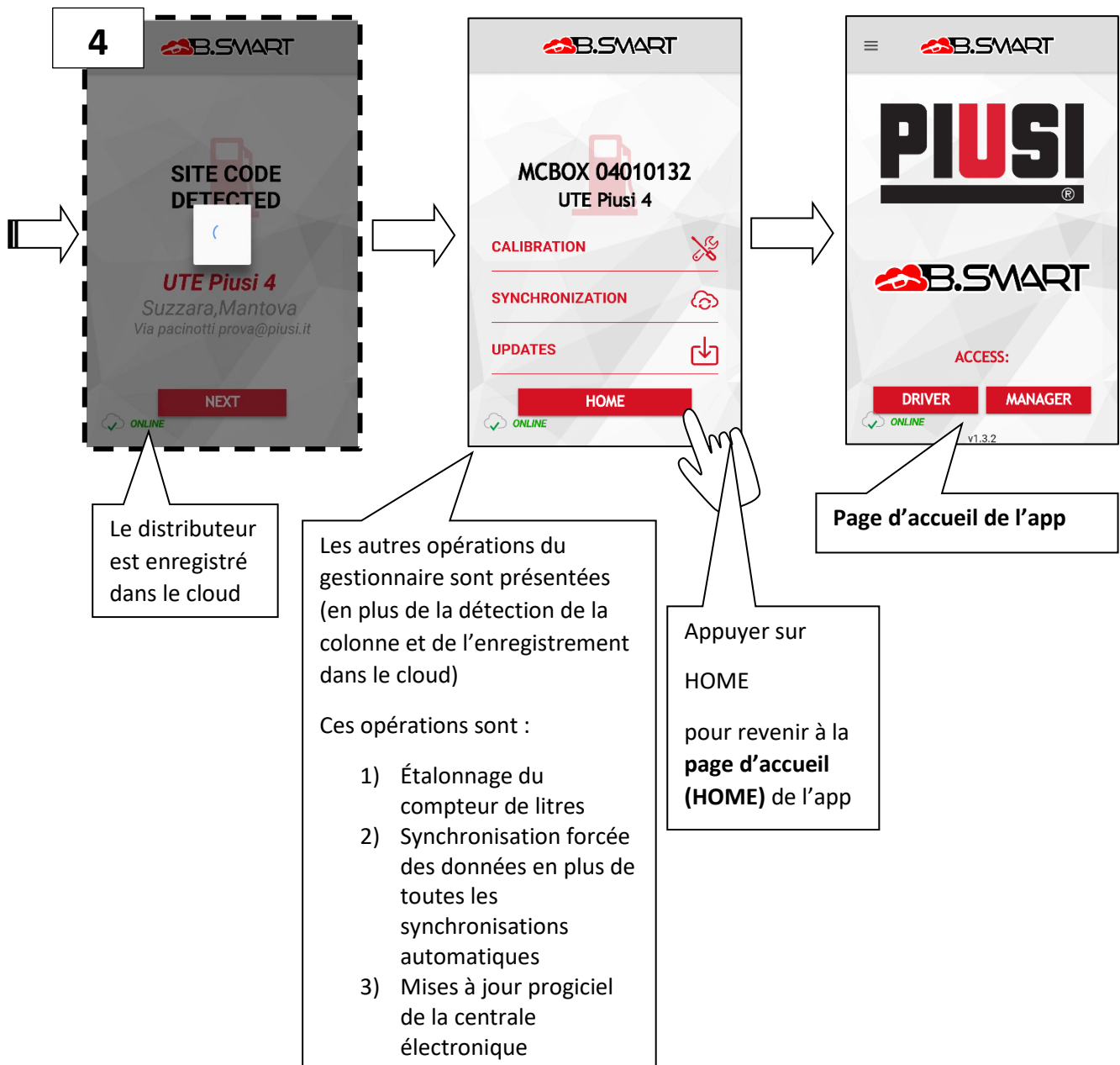
## 2. Manager

### a. Authentification - Phase détection

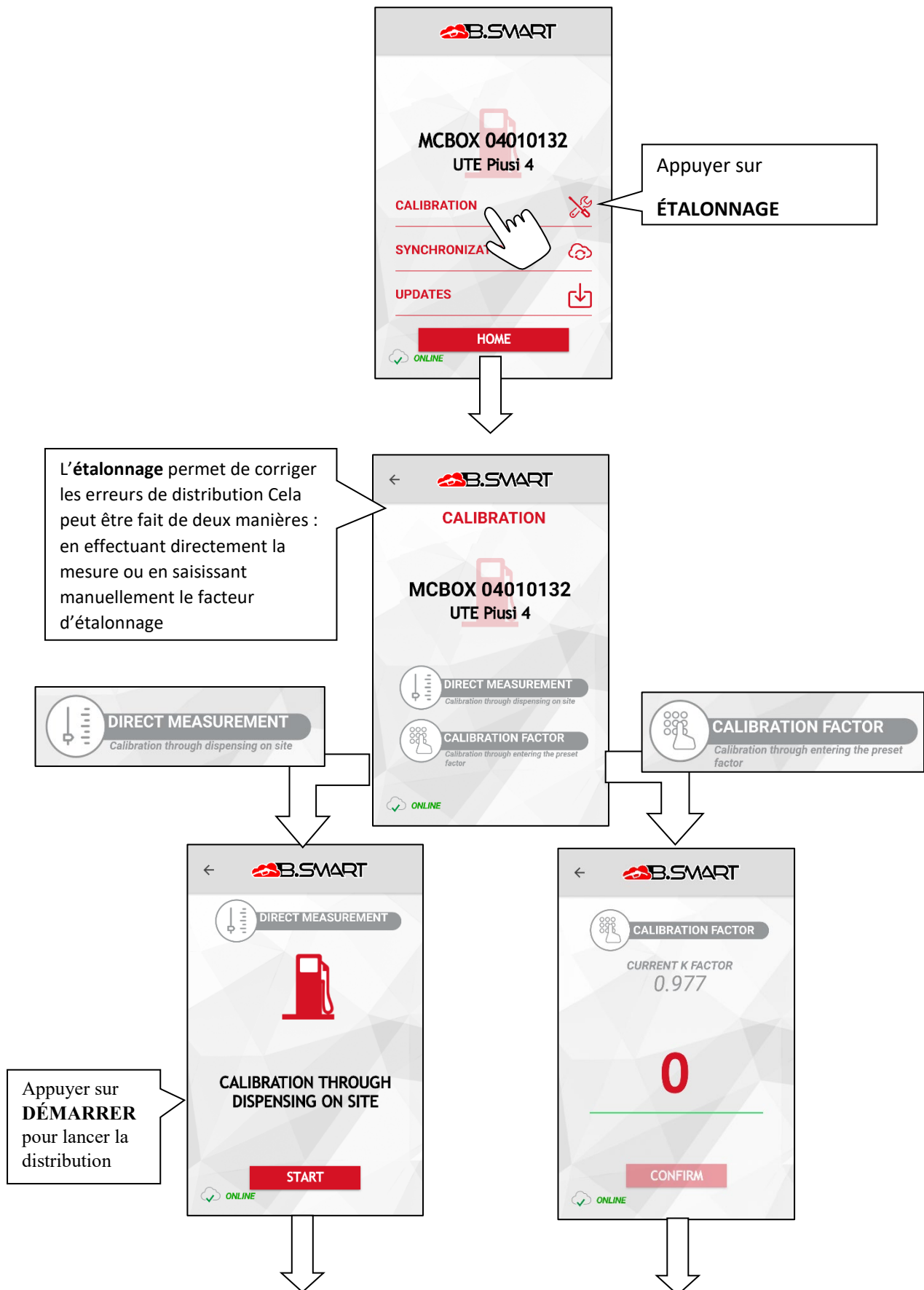








## b. Étalonnage : mesure directe et facteur d'étalonnage





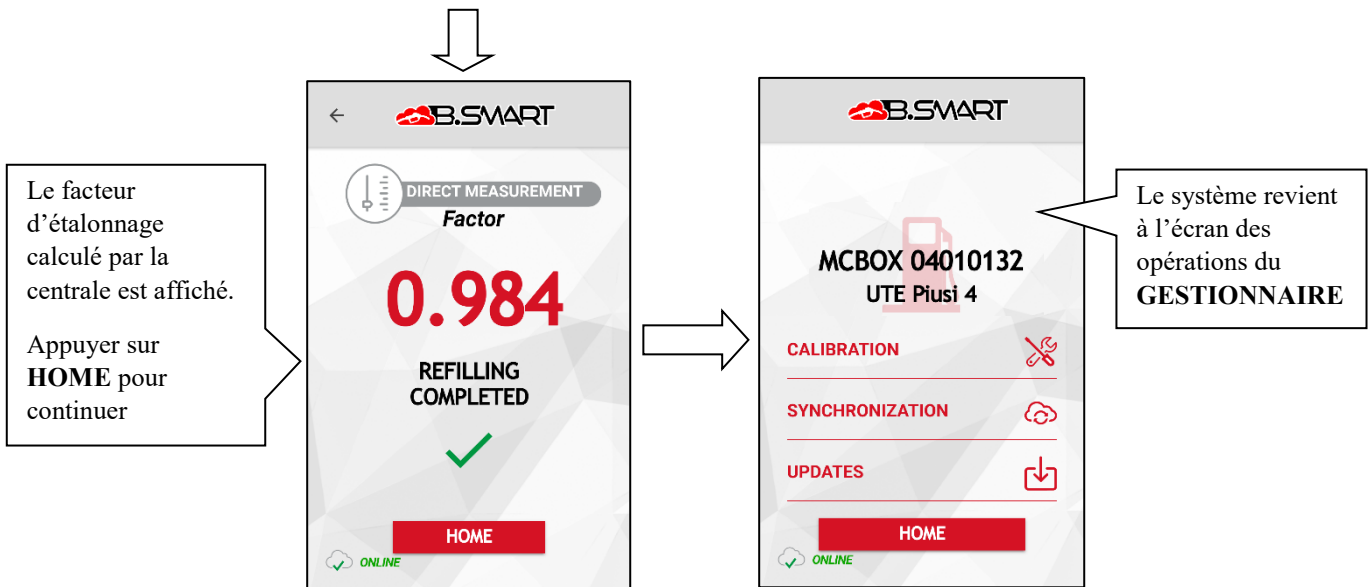
Appuyer sur **INTERROMPRE** pour quitter la distribution

Saisir manuellement le facteur d'étalonnage et appuyer sur

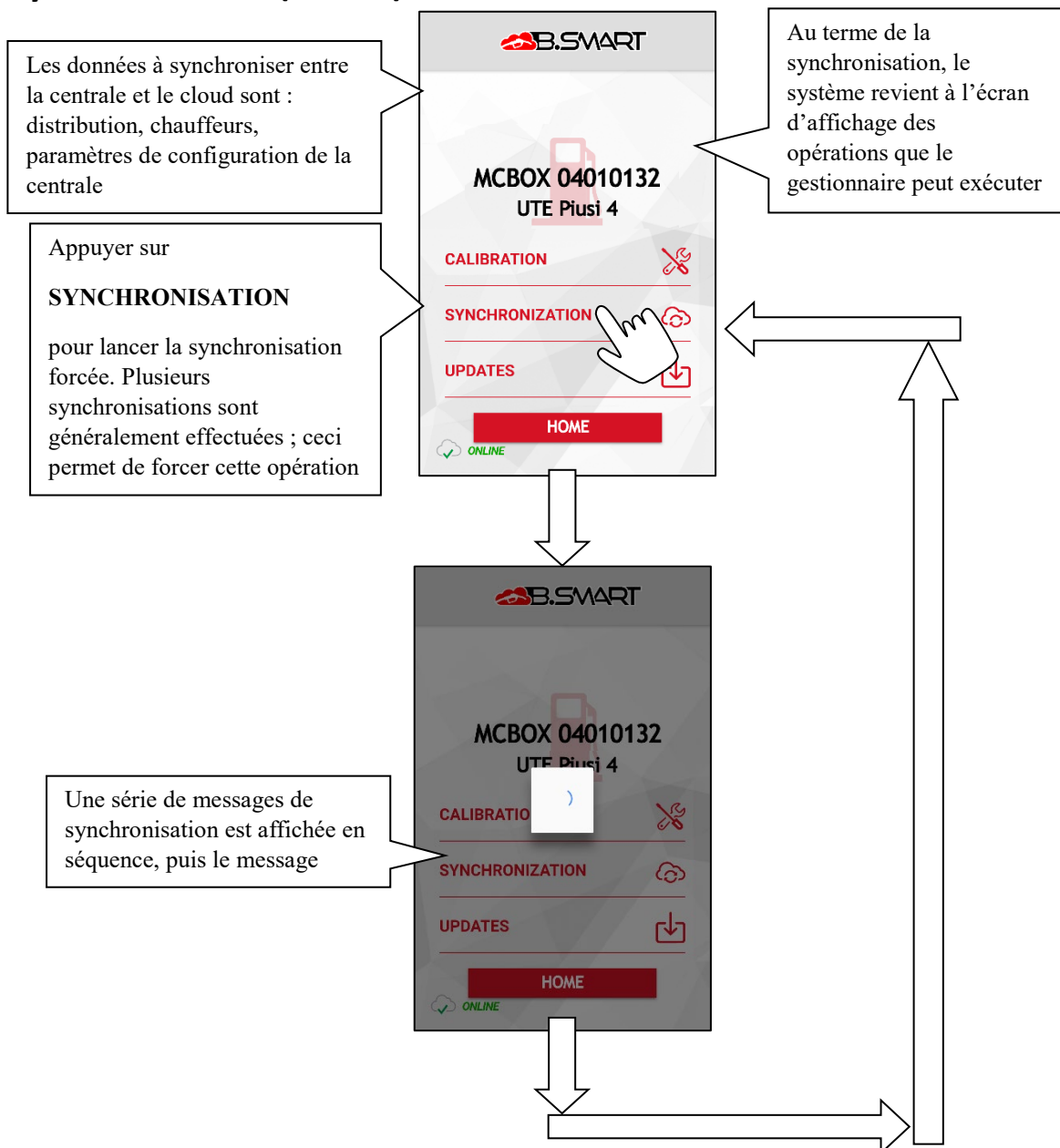
Saisir la quantité réellement distribuée, mesurée par l'instrument de mesure (capacimètre ou autre)

Le facteur d'étalonnage K a bien été enregistré

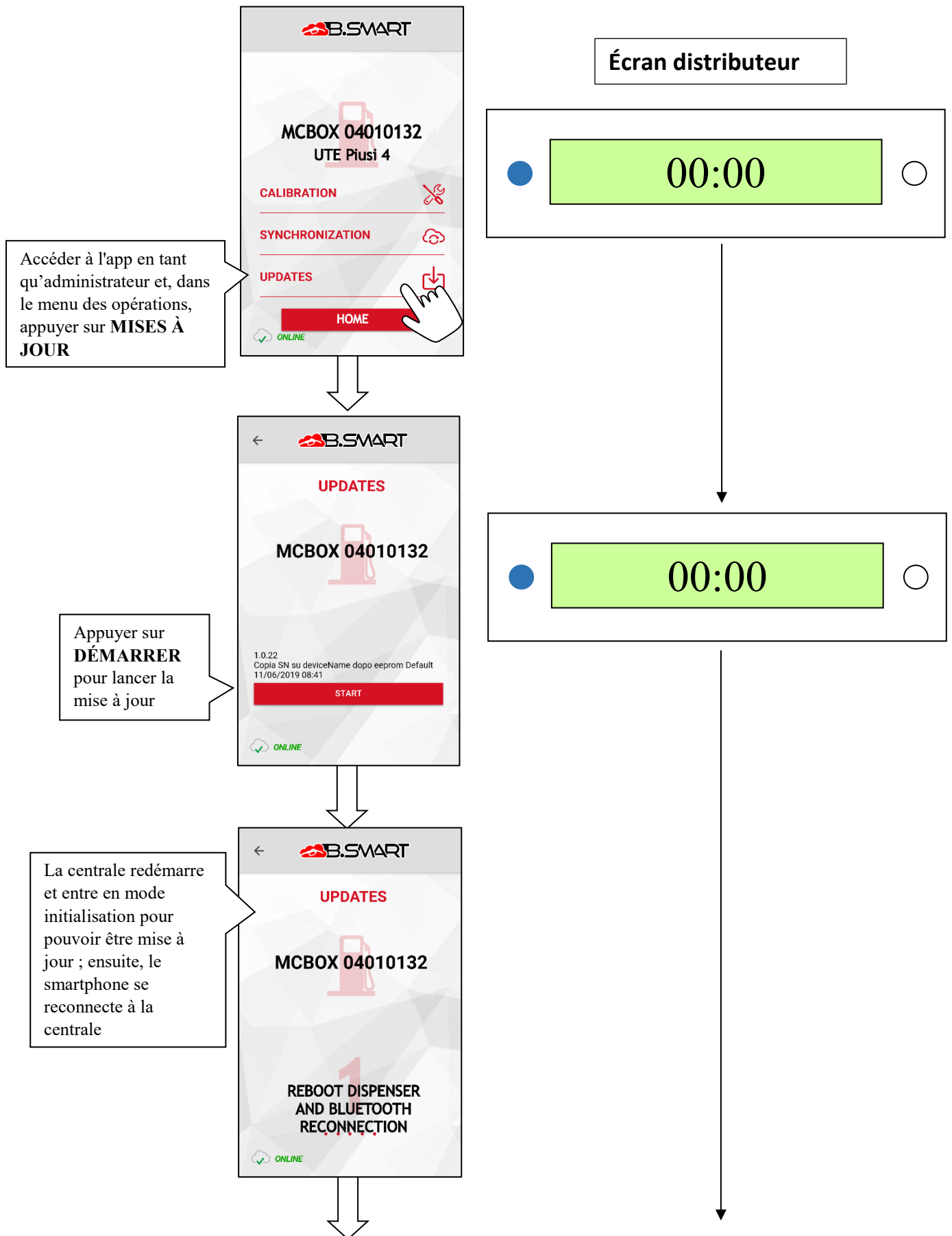
Lorsque la quantité est saisie, appuyer sur **CONFIRMER** pour poursuivre

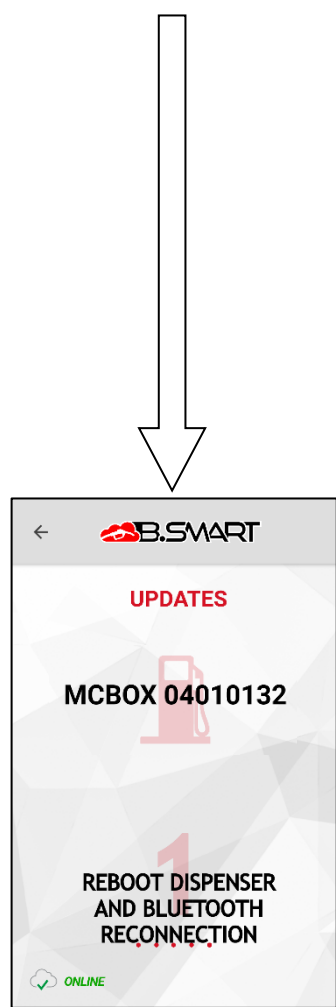


### c. Synchronisation (forcée)

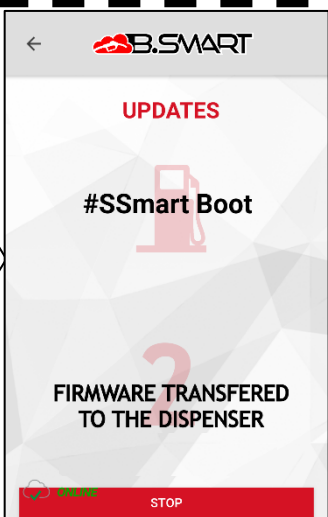


## d. Mise à jour logiciel distributeur

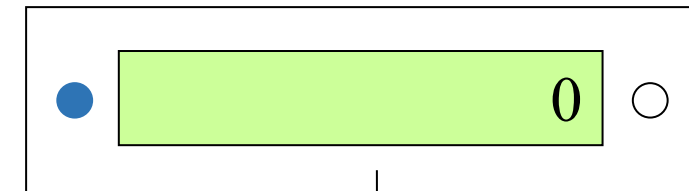
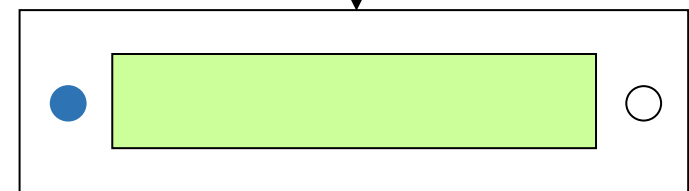
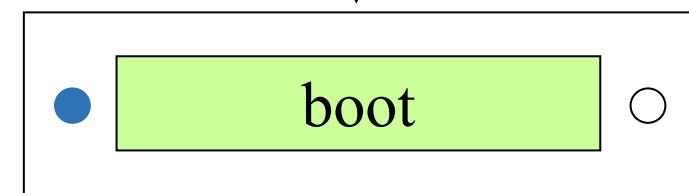
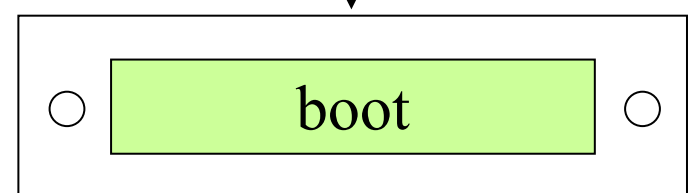
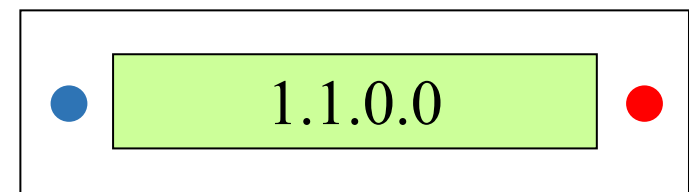
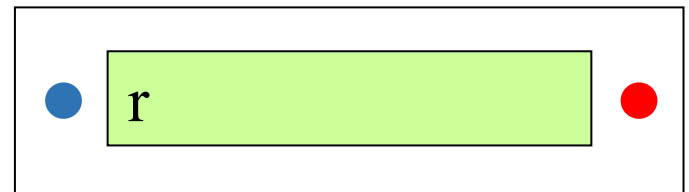
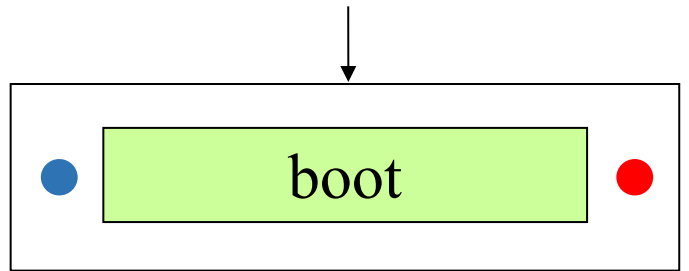




La centrale est maintenant en mode boot (initialisation), ce qui permet de recevoir le progiciel du smartphone



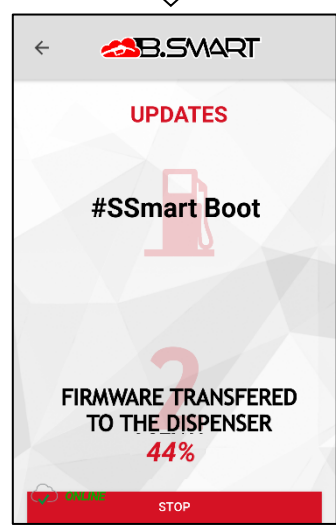
Le transfert des données commence : le pourcentage de progiciel qui est chargé de l'app vers la centrale est affiché sur l'app et sur l'écran de la centrale



Le pourcentage affiché par l'app est également affiché sur l'écran de la centrale



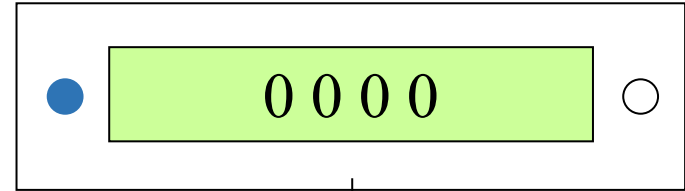
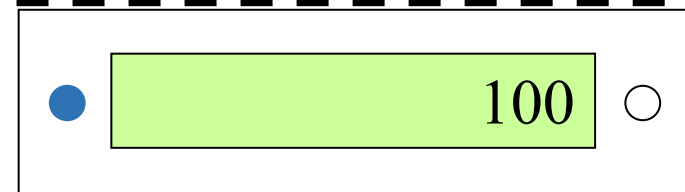
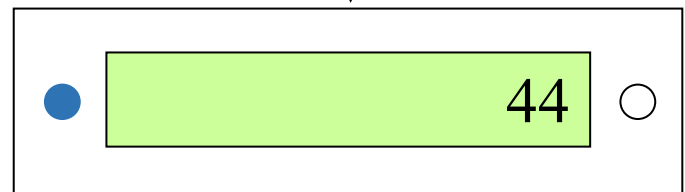
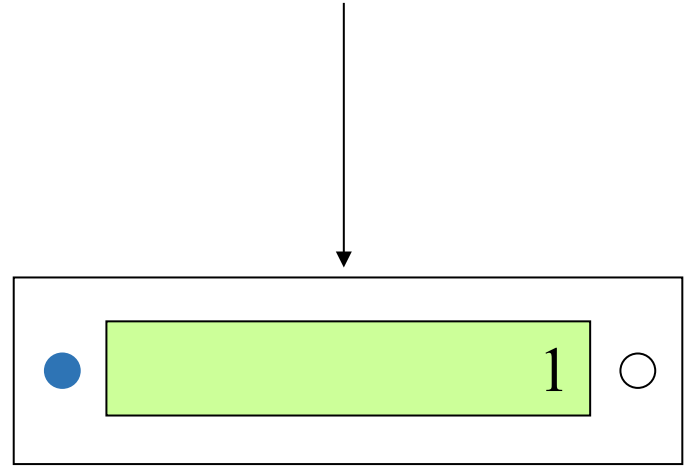
Le transfert du progiciel peut être interrompu à tout moment en appuyant sur INTERROMPRE

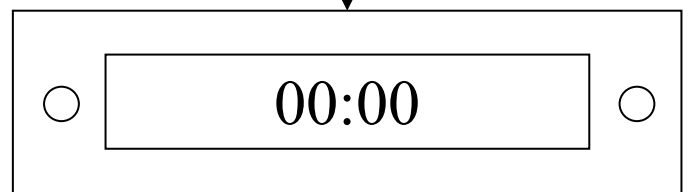
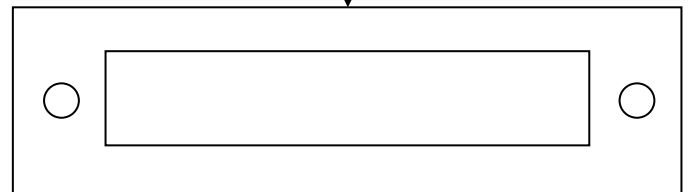
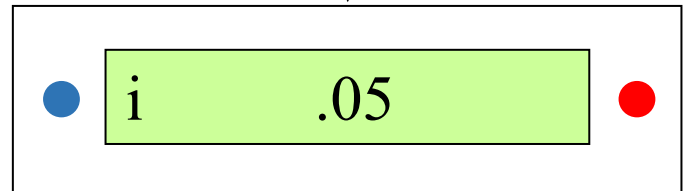
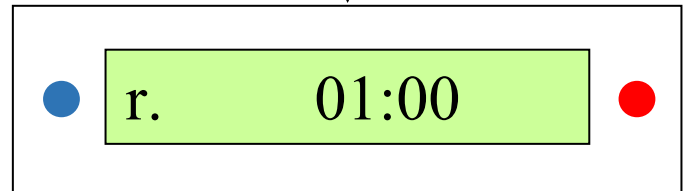
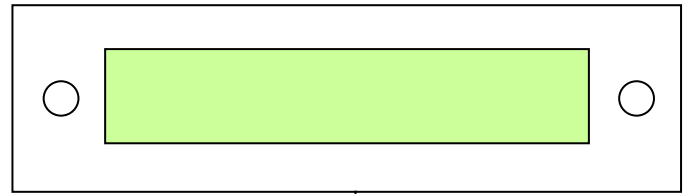
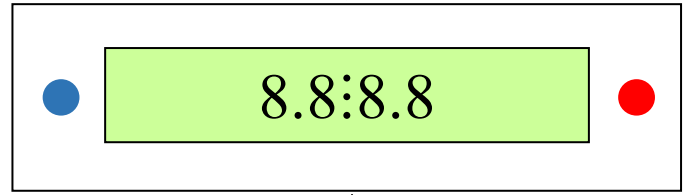
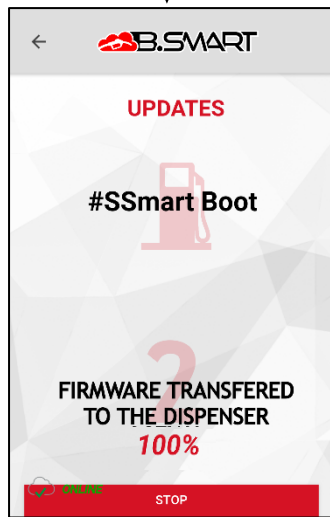


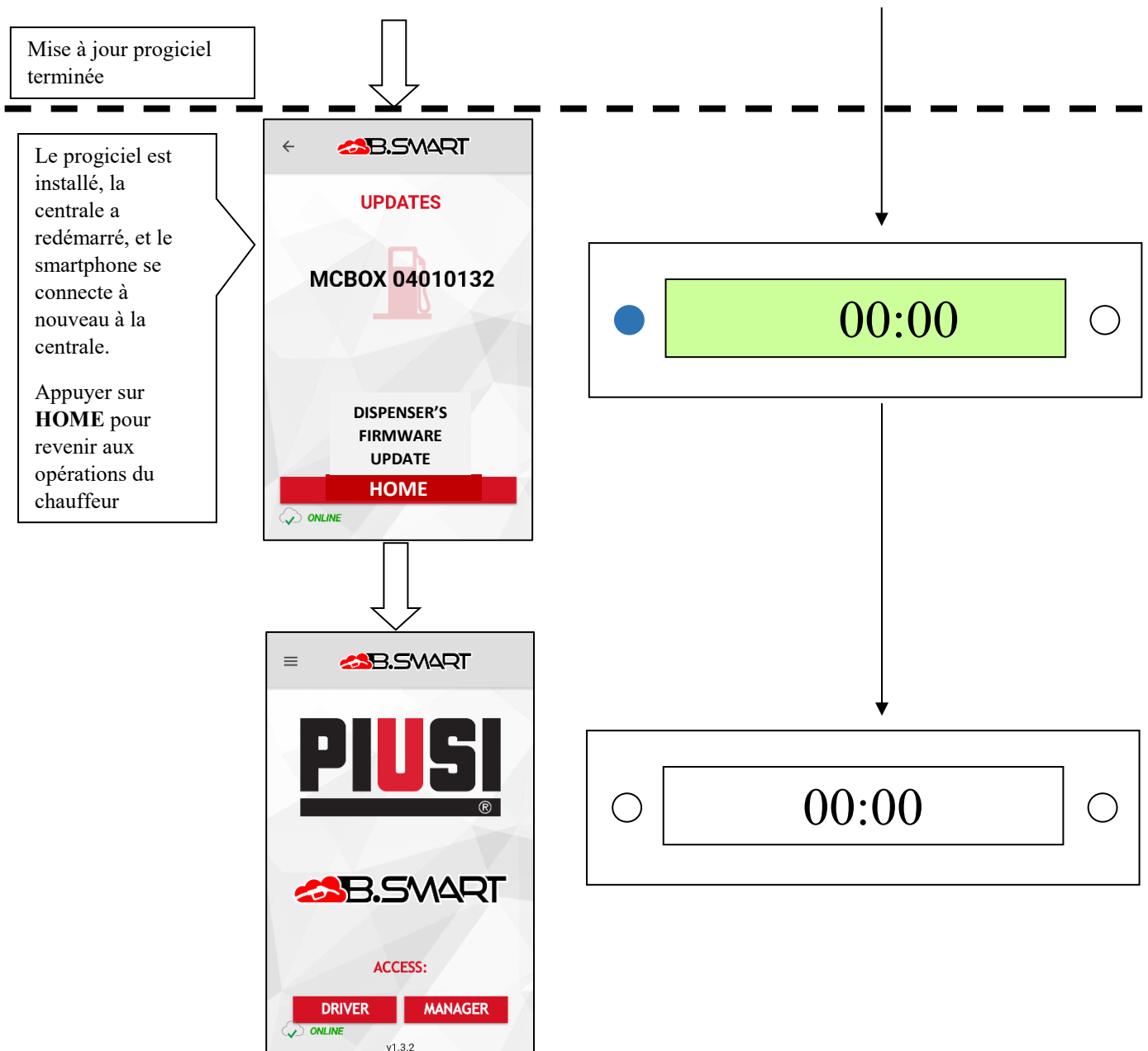
Transfert progiciel de l'app à la centrale terminé



Lorsque toutes les données ont été transférées, la centrale installe le progiciel, se réinitialise et se connecte au smartphone





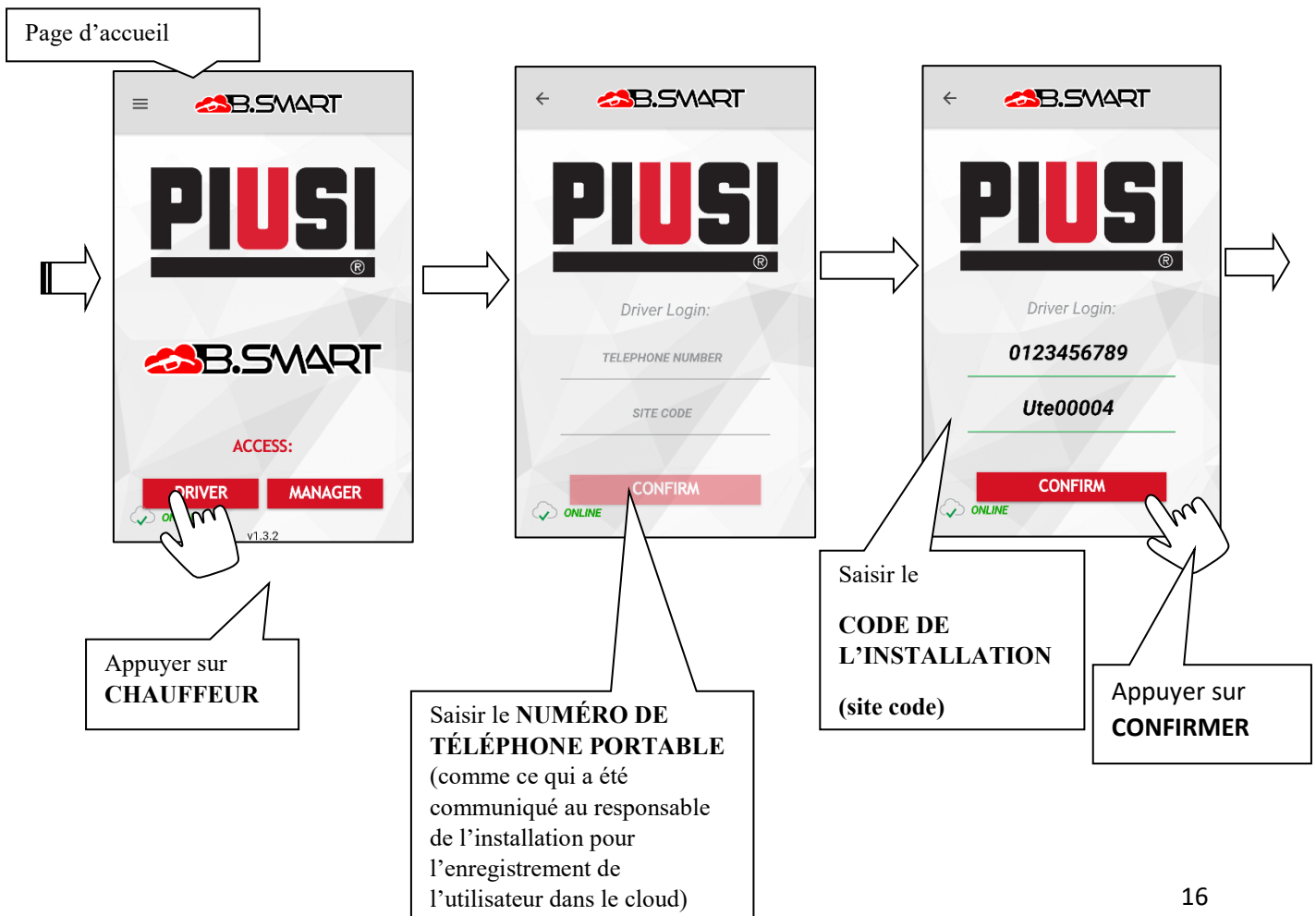
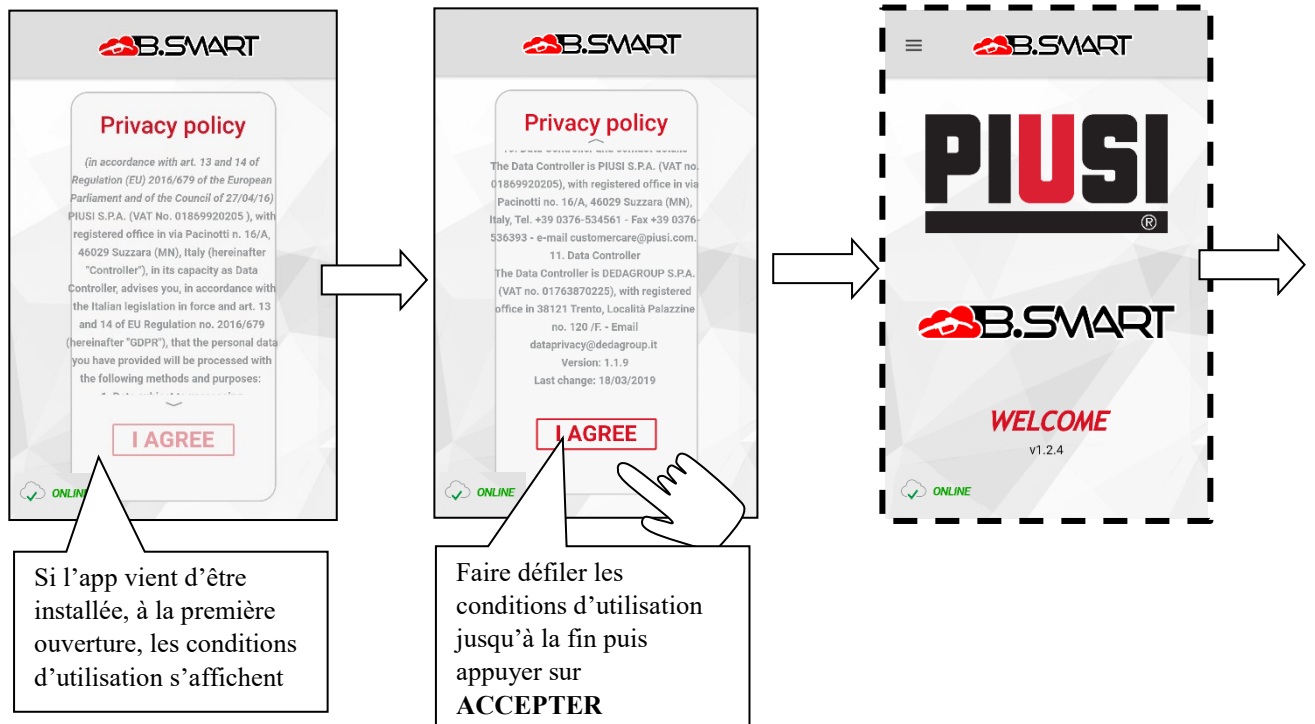


La mise à jour du progiciel peut à tout moment être interrompue en appuyant sur la touche **INTERROMPRE**

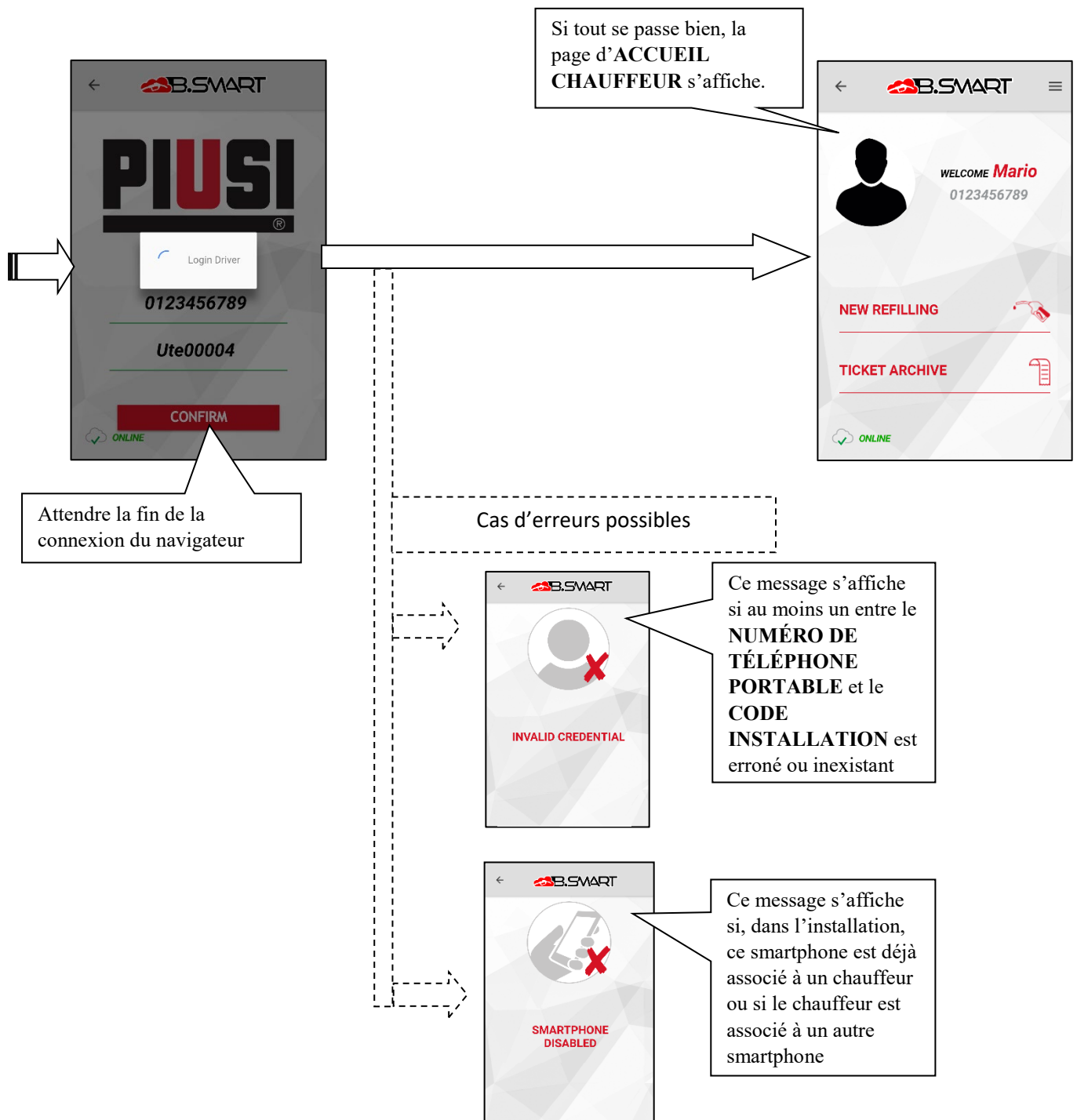


### 3. Chauffeur

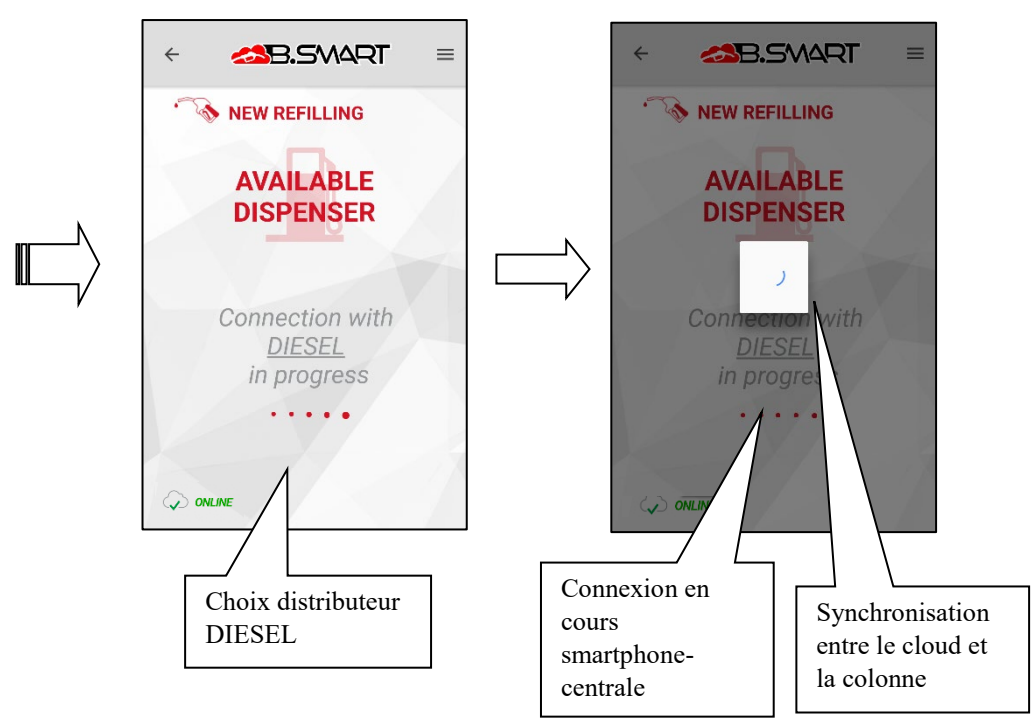
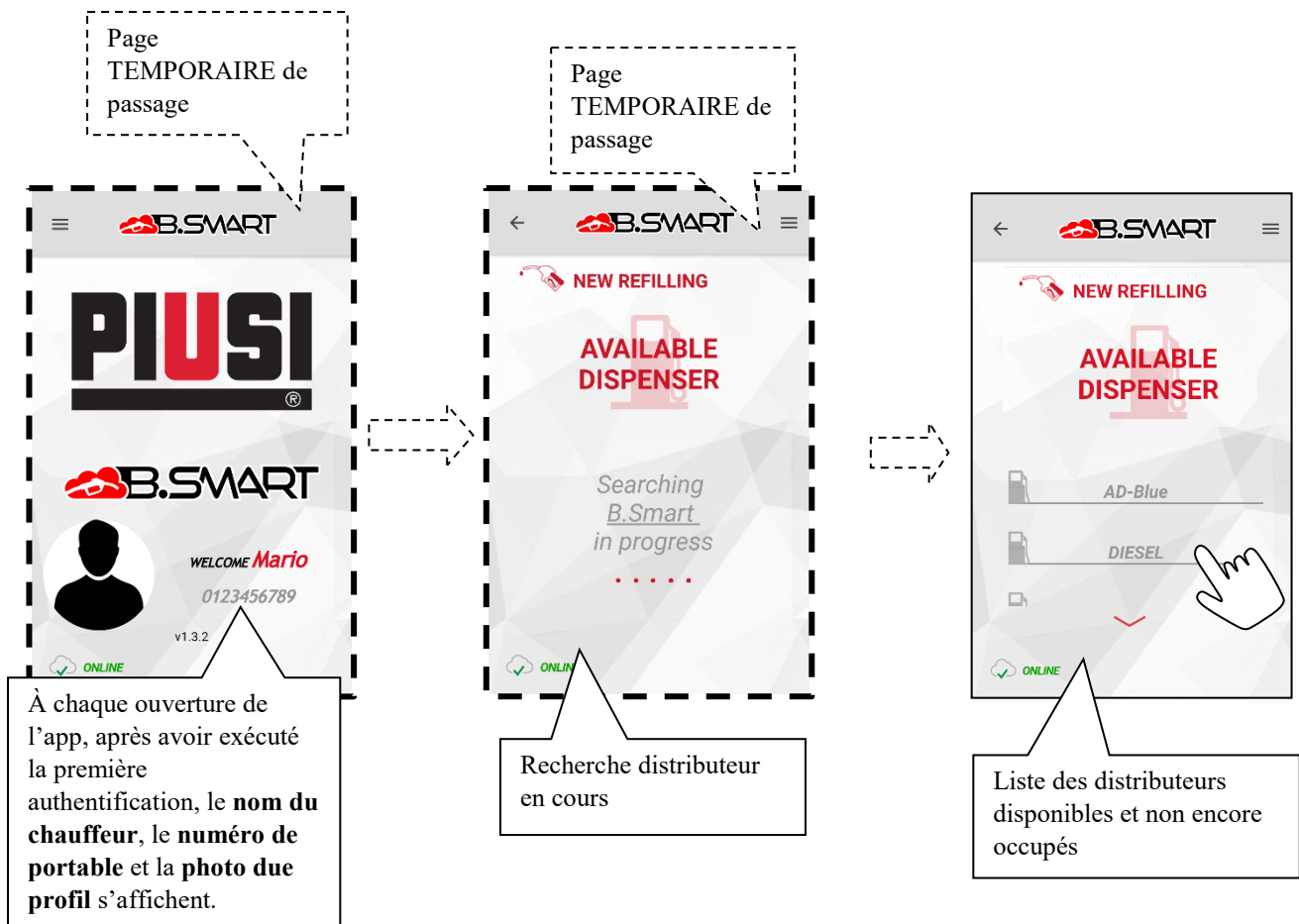
#### a. Authentification

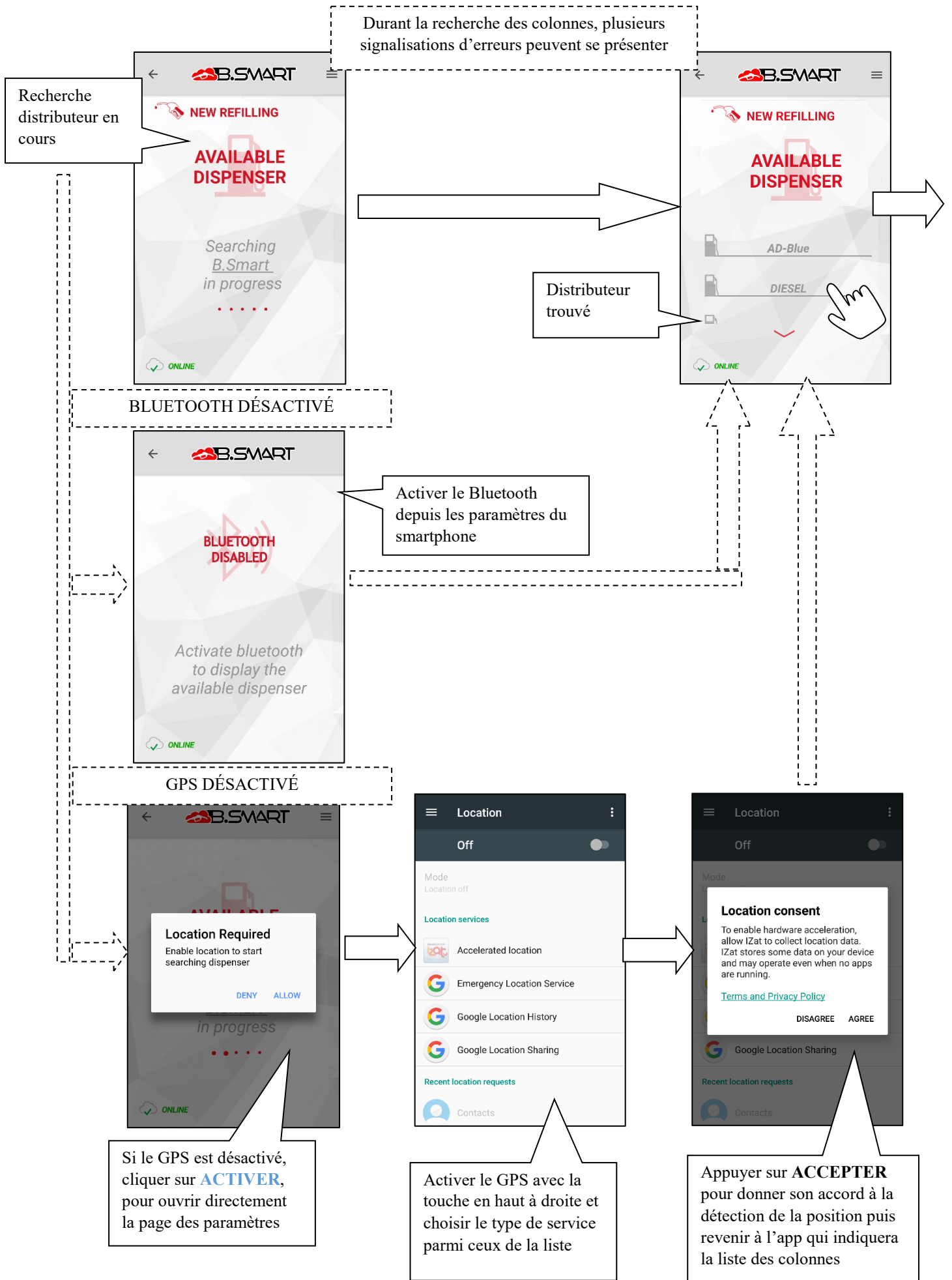


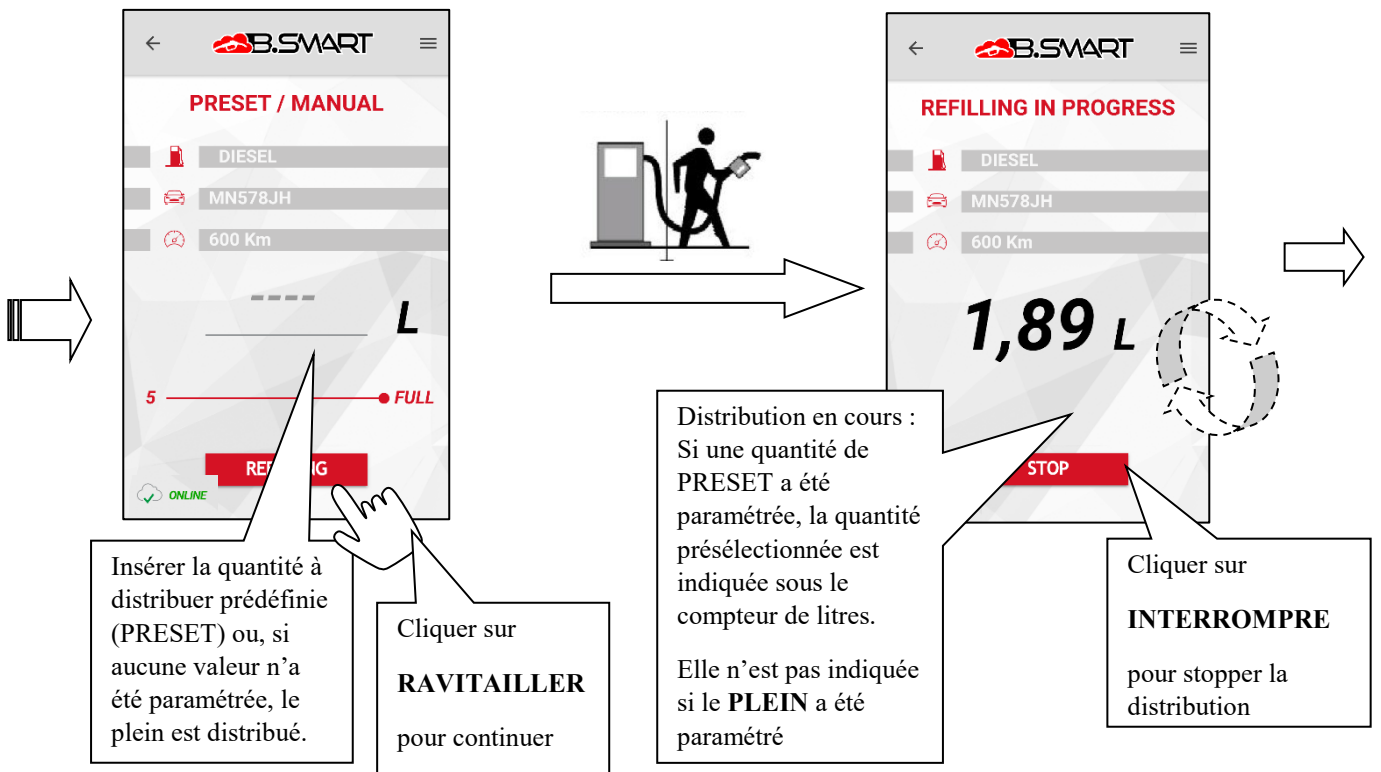
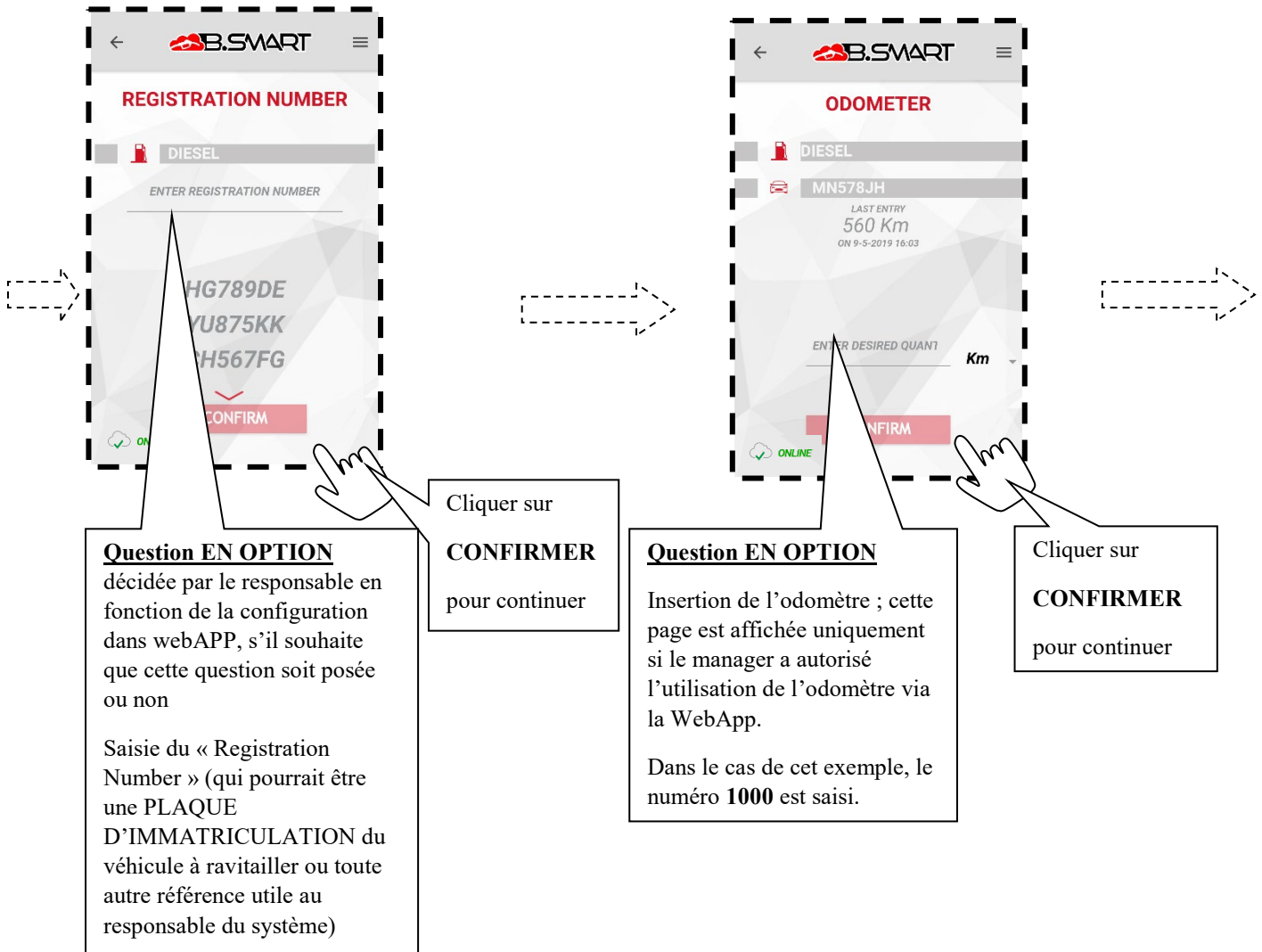


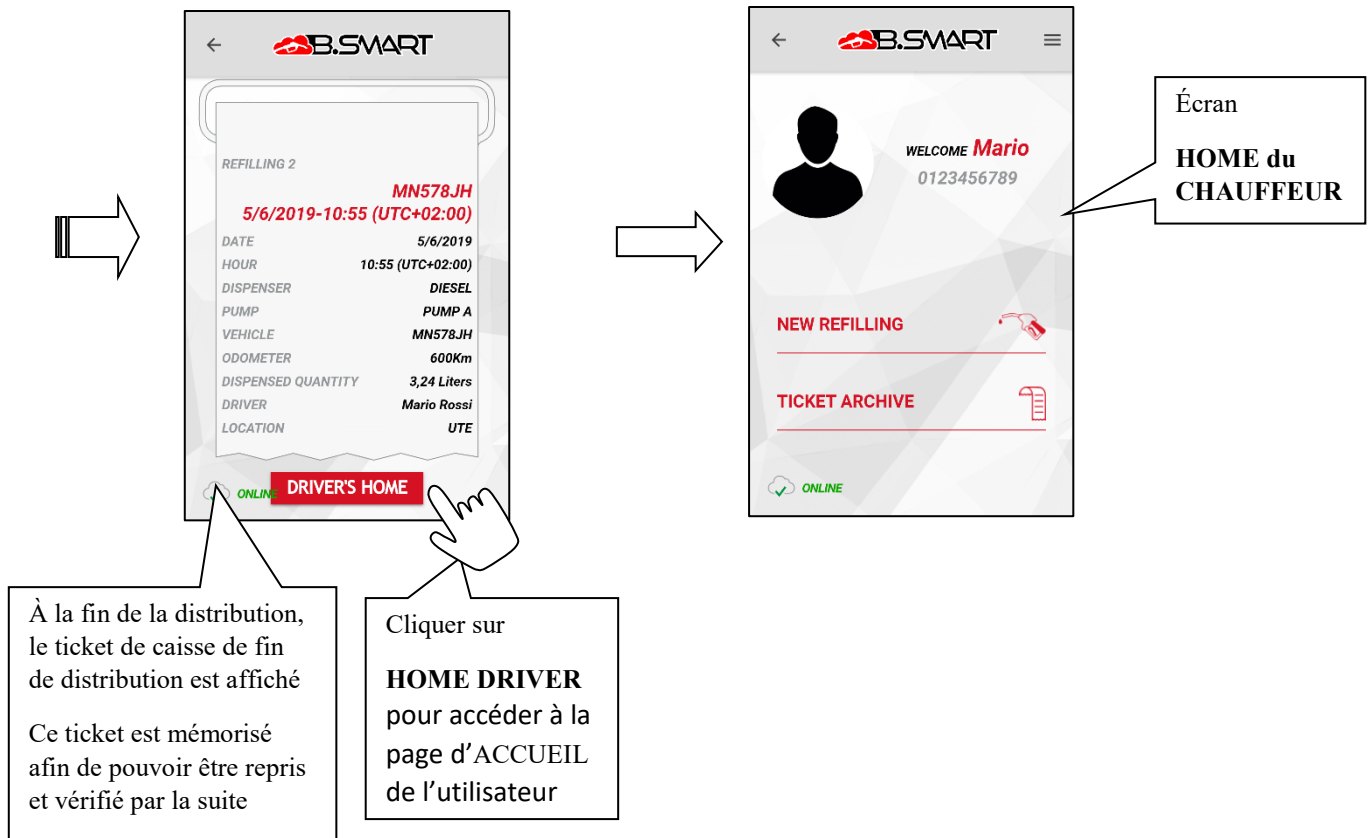


## b. Distribution

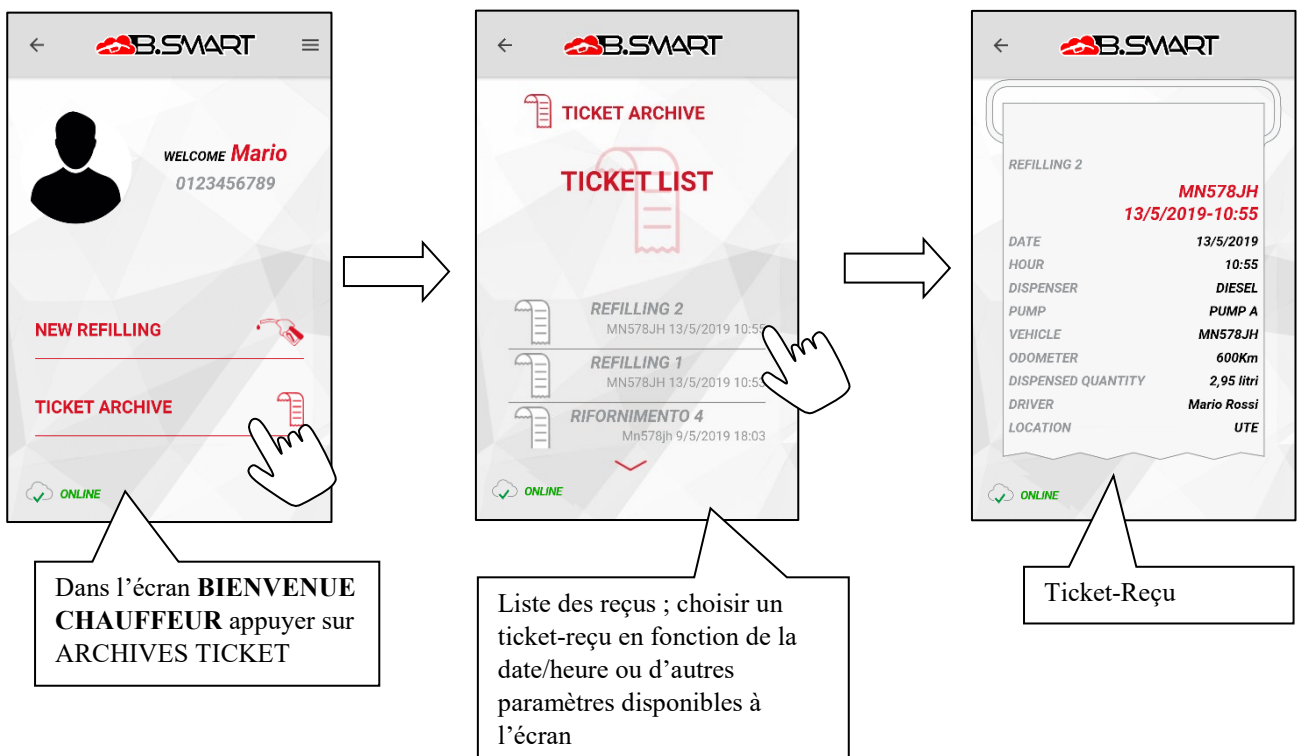









### c. Journal tickets de caisse

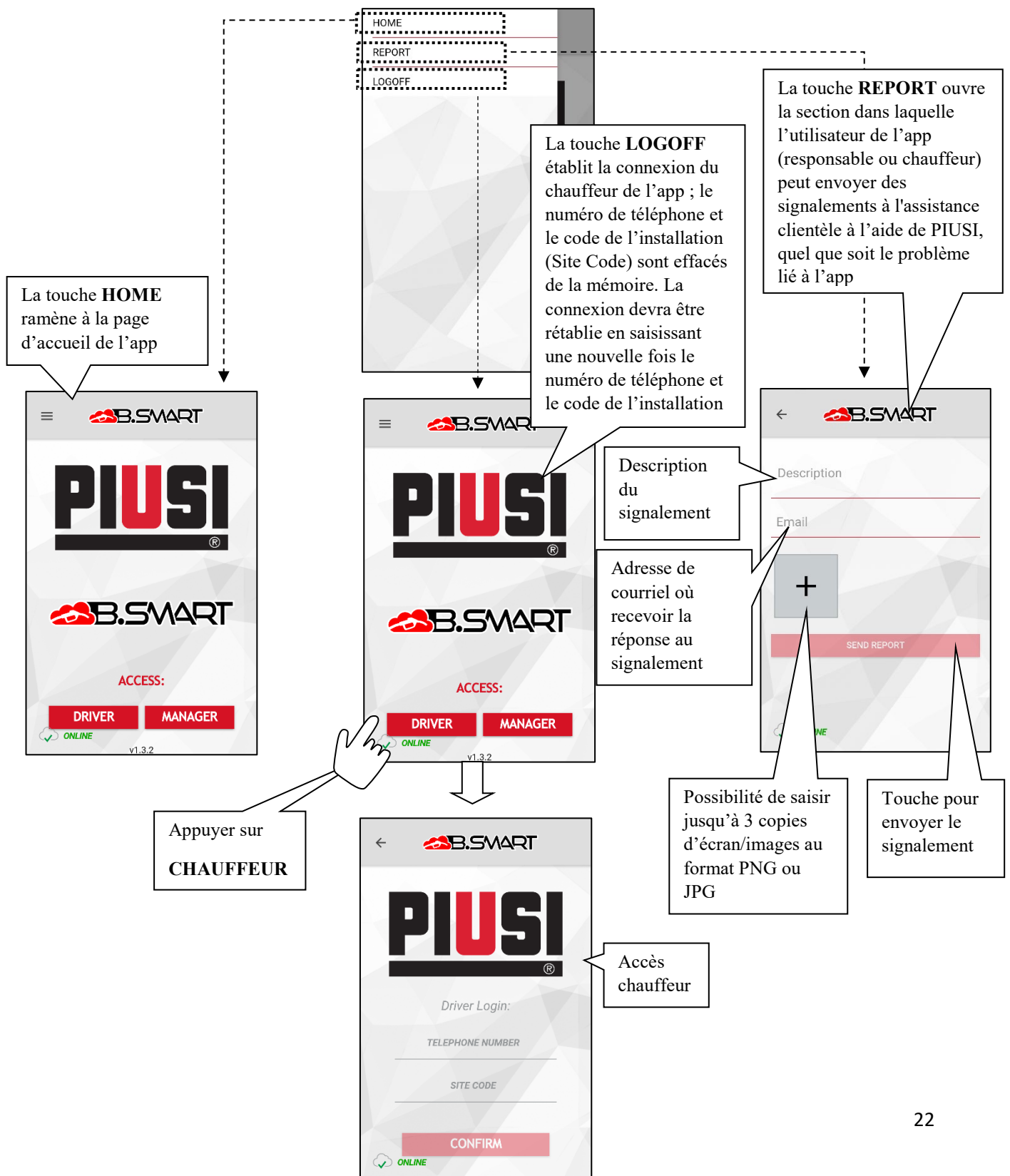


## 4. Autres fonctions

### a. Menu latéral

La partie supérieure des différents écrans de l'app permet d'accéder à tout moment à un menu latéral

contextuel ; la touche  permet d'effectuer différentes opérations depuis ce menu :



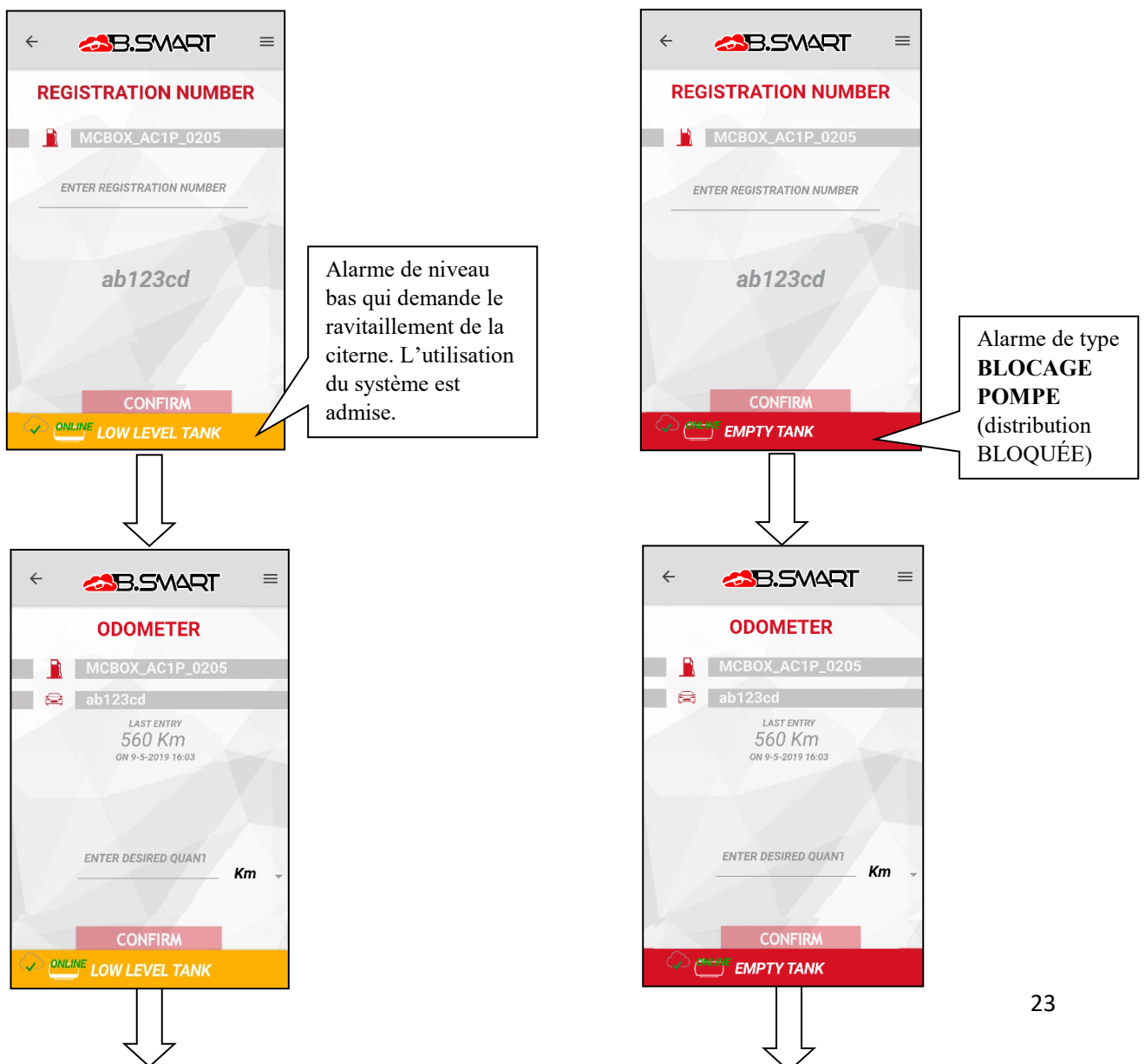
## b. Alarmes de niveau carburant

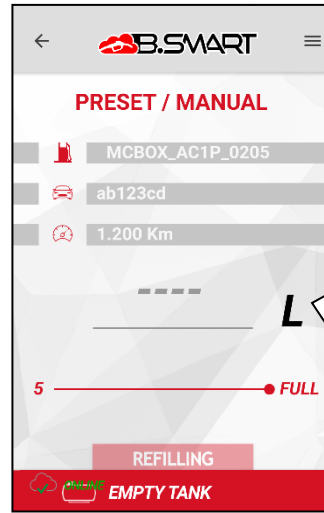
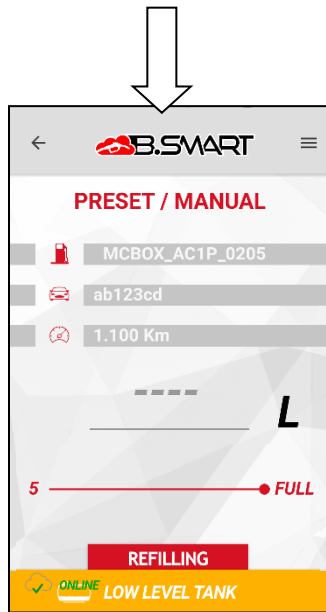
Les alarmes de niveau sont des alarmes matérielles, en particulier des contacts propres, qui peuvent être installés sur le réservoir et raccordés aux bornes de la centrale. L'état d'alarme des contacts est communiqué à la centrale, à l'app ou à la WebAPP. L'état des contacts indique si le niveau de carburant du réservoir est bas ou si celui-ci est vide par le biais d'un AVERTISSEMENT ou d'un BLOCAGE POMPE. Ils sont configurés par WebApp (voir le manuel WebApp).

Lorsqu'un contact de niveau est activé sur tous les écrans de distribution, l'étiquette indiquant le niveau de carburant faible (alarme de type AVERTISSEMENT) ou réservoir vide (alarme de type BLOCAGE POMPE) est affichée.

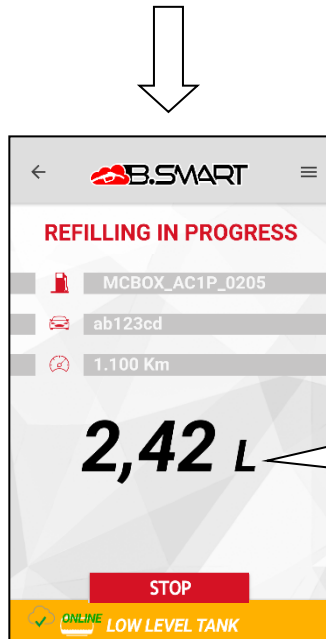
Si le niveau de carburant est bas, la distribution est possible ; si le réservoir est vide, la distribution est impossible.

La centrale fournit également une indication quant à l'état des contacts de niveau à travers la Led rouge (clignotante avec le code U7 en cas d'ALARME simple et rouge FIXE pour les codes A1, A2, A3, A4, A6 affichés à l'écran en cas de distribution impossible et blocage de la pompe)



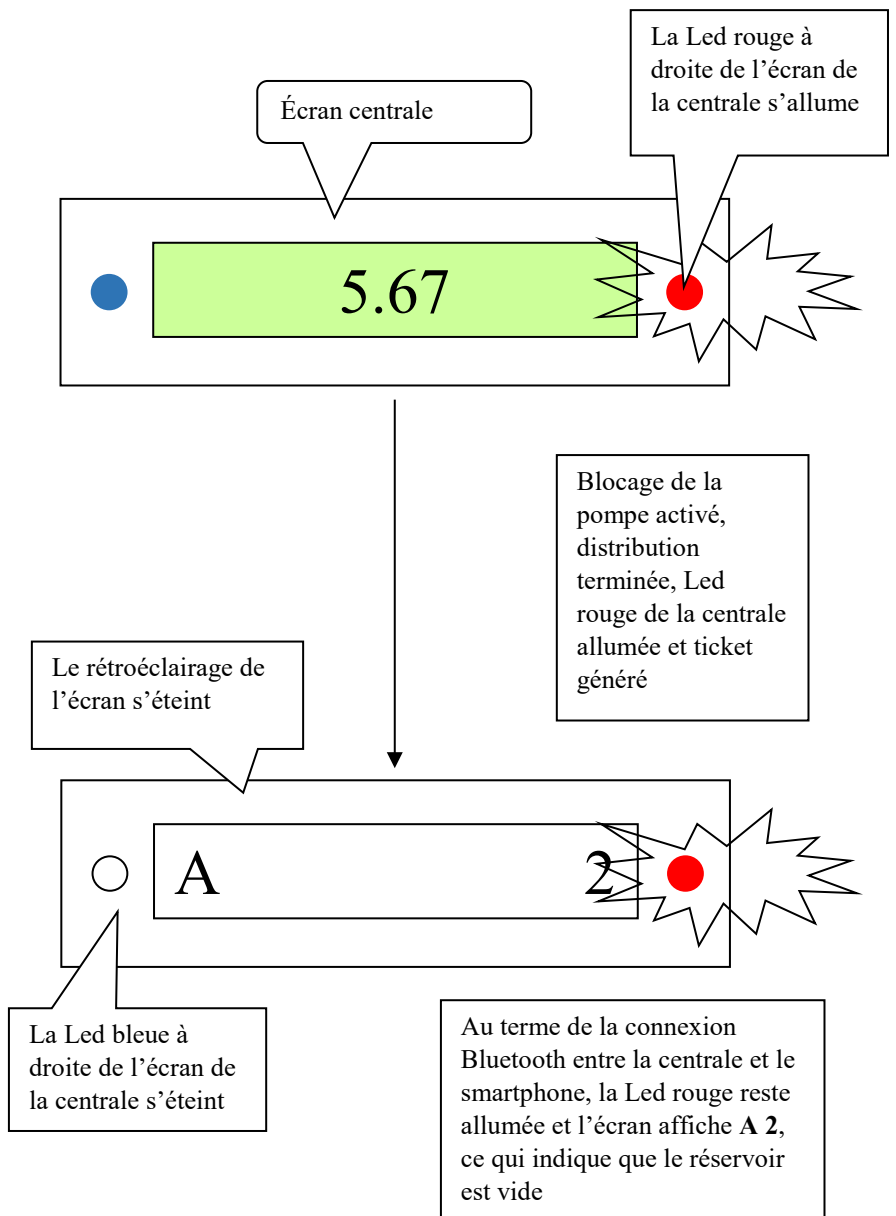
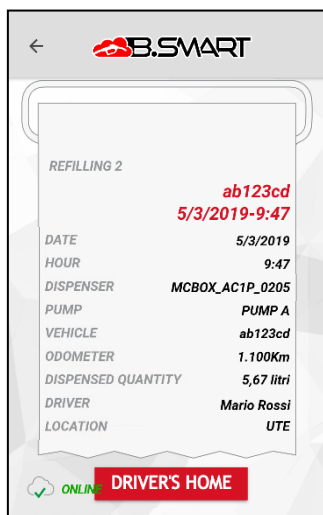
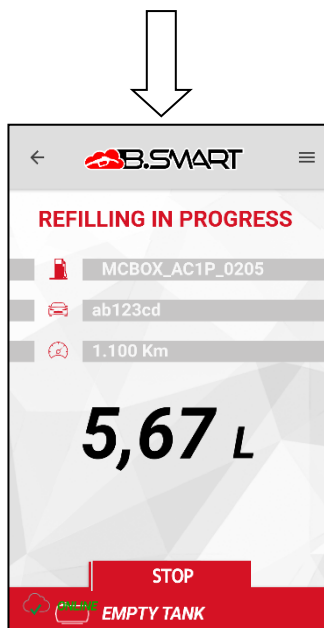


Si le réservoir est vide, la touche RAVITAILLEMENT (affichée de couleur claire) est bloquée.  
La distribution est impossible



Si le distributeur se vide entièrement durant la distribution et que le second contact de niveau est activé, la pompe est bloquée, la LED rouge de la centrale s'allume, la distribution se bloque et le ticket de caisse est affiché





### c. États d'ERREUR/ANOMALIE indiqués par l'app

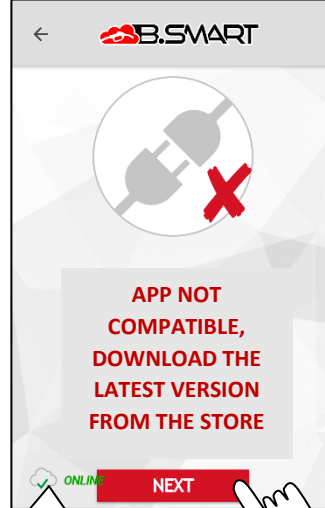
#### WEBAPP EN COURS D'ENTRETIEN



WebApp/Cloud est en cours d'entretien, il n'est donc pas possible d'effectuer la synchronisation des données entre le cloud et l'app.

Appuyer sur **SUIVANT** pour poursuivre hors ligne

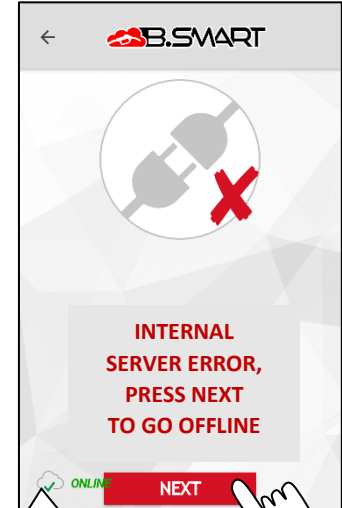
#### APP NON COMPATIBLE



App non compatible avec WebApp, la mise à jour est obligatoire pour poursuivre.

Appuyer sur **SUIVANT** pour poursuivre hors ligne

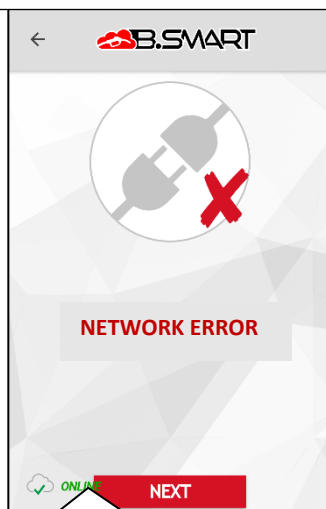
#### ERREUR SERVEUR INTERNE



Une erreur s'est produite entre l'app et le cloud, aucune synchronisation des données n'a été effectuée

Appuyer sur **SUIVANT** pour poursuivre hors ligne

#### DÉLAI DE TEMPORISATION DE CONNEXION AVEC LE CLOUD




Le cloud n'a pas répondu aux requêtes de l'app et la synchronisation des données n'a pas eu lieu

Appuyer sur **SUIVANT** pour poursuivre hors ligne

#### DÉLAI DE TEMPORISATION DISTRIBUTEUR



Pour sortir de cette situation, appuyer sur  pour revenir à l'écran de la liste des colonnes, ou fermer l'app puis la rouvrir

Lorsque l'app perd la connexion Bluetooth avec la centrale, elle affiche l'écran suivant (responsable et chauffeur). Dans ce cas, la Led bleue de la centrale s'éteint.

# CHAUFFEUR NON ASSOCIÉ À LA CENTRALE

