

SELF SERVICE MANAGEMENT 2018

SOFTWARE

Manuale d'installazione,
uso e manutenzione del software principale



SELSERVICE[®]
M A N A G E M E N T
2018

AVVERTENZE GENERALI

Avvertenze importanti

Per salvaguardare l'incolumità degli operatori e per evitare possibili danneggiamenti al sistema di distribuzione o ai dispositivi hardware, prima di compiere qualsiasi operazione sul sistema di distribuzione e prima di utilizzare gli applicativi software della gamma di prodotti Self Service Management è indispensabile aver preso conoscenza di tutto il manuale d'istruzioni. L'azienda declina ogni responsabilità per malfunzionamenti o danni derivanti da una mancata o incompleta conoscenza del presente manuale.

Conservazione del manuale

Il presente manuale deve essere reso sempre fruibile in ogni sua parte. L'utente finale ed i tecnici specializzati autorizzati all'installazione, all'uso e alla manutenzione del software devono avere la possibilità di consultarlo in ogni momento.

Note di validità

Il presente manuale è stato redatto con la massima cura. Ciononostante potrebbero essere riscontrate involontarie omissioni o inesattezze nei contenuti e nelle procedure descritte. PIUSI S.p.A. declina ogni responsabilità per la validità del contenuto del presente documento o per variazioni che esso può nel tempo subire, ad esempio a causa di aggiornamenti e miglioramenti nel software e nei dispositivi descritti. Le immagini descrittive inserite si riferiscono principalmente al software configurato nella versione inglese e potrebbero non corrispondere totalmente con quanto visualizzato, anche a causa di successivi aggiornamenti di versione.

Diritti di riproduzione

Tutti i diritti di riproduzione di questo manuale sono riservati a PIUSI S.p.A. Il testo, le immagini ed il layout del documento non possono essere utilizzati in altri elaborati senza autorizzazione scritta di PIUSI S.p.A.

Assistenza tecnica

L'assistenza tecnica di PIUSI S.p.A. può essere contattata dai propri clienti ai seguenti recapiti:

Telefono: +39 0376 534561

E-mail: customercare@piusi.com

© PIUSI S.p.A. Il presente manuale è proprietà di PIUSI S.p.A. Ogni riproduzione anche parziale è vietata.

Versione del 09/2016

Avvertenza

Nel caso in cui le stazioni Self Service venissero collegate all'impianto utilizzando un adattatore PW-LAN/PW-WIFI, per un corretto funzionamento, il sistema Self Service Management 2018 richiede che le seguenti porte siano aperte sul Firewall di Windows:

Porte TCP: 12345.

Porte UDP: 12350.

Normalmente le porte vengono aperte durante il processo di installazione del software.
In caso di malfunzionamento, assicurarsi che le regole del Firewall siano correttamente configurate.

SOMMARIO

1. PRAFAZIONE	5
2. CARATTERISTICHE TECNICHE	6
2.1. REQUISITI DI SISTEMA	6
3. INSTALLAZIONE	7
3.1 CONTENUTO DEL KIT	7
3.2 INSTALLAZIONE SOFTWARE	7
3.3 INSTALLAZIONE HARDWARE: SCHEMI DI COLLEGAMENTO	13
4. PRIMO UTILIZZO	18
4.1 PRIMO AVVIO	18
4.2 AGGIORNAMENTO A SELF SERVICE MANAGEMENT 2018	19
5. LOGIN e INTERFACCIA	23
5.1 LOGIN	23
6. IMPIANTO	26
6.1 PANORAMICA	26
6.2 SCARICO DATI DA MANAGER KEY	29
7. REPORTISTICA	30
7.1 PANORAMICA	30
8. CONFIGURAZIONI	32
8.1 PANORAMICA	32
8.2 CONFIGURAZIONI GENERALI	32
8.3 ANAGRAFICA GESTORE	35
8.4 GESTIONE ANAGRAFICA UTENZA	36
8.4.1 GRADI DI PRIVILEGIO UTENTE	38
8.5 CONFIGURAZIONE BACKUP DATABASE	39
8.6 MIGRAZIONE DATI	41
8.7 ESPORTAZIONE EROGAZIONI	42
9. INFORMAZIONI SOFTWARE, REGISTRAZIONE PRODOTTO e AGGIORNAMENTI	44
9.1 INFORMAZIONI SOFTWARE	44
9.2 ATTIVAZIONE DEL PRODOTTO	45
9.3 AGGIORNAMENTI SOFTWARE	46

1. PRAFAZIONE

Il presente manuale descrive il funzionamento del software Self Service Management 2018 che consente la gestione dei dati relativi alle erogazioni raccolte da un numero Massimo di 16 stazioni Self Service.

Questo software permette all'utente di salvare su PC ogni singola erogazione effettuata dalle stazioni Self Service ed visualizzare report dettagliati.

I componenti costitutivi del sistema Self Service Management 2018 sono:

1. SELF SERVICE MANAGEMENT 2018 SOFTWARE, l'applicativo software che permette la gestione da scrivania e l'elaborazione dei dati, include:
 - SERVER (installato come servizio di sistema SSMSERVICE), il software che senza necessità di intervento dell'utente dialoga con ogni dispositivo, raccogliendo ed elaborando continuamente tutti i dati del sistema e garantendo la sincronizzazione delle informazioni.
 - CLIENT, il software cui possono connettersi gli utenti per interfacciarsi con il sistema ed eseguire tutte le operazioni di pianificazione e controllo del lavoro e dell'impianto.
2. COLONNINE PIUSI, gamma di colonnine serie 1.0 supportate dal software:



Self Service FM



Self Service MC



MC BOX



CUBE MC

2. CARATTERISTICHE TECNICHE

2.1. REQUISITI DI SISTEMA

Risoluzione monitor:	1280x700
CPU:	Intel® Pentium® 4 o processore AMD Athlon® 64 (2 GHz o superiore)
RAM:	2 GB
Hard Disk libero:	20 GB
Sistema operativo:	Windows VISTA SP2, Windows 7 SP1, Windows 8, Windows 8.1, Windows 10
Database:	Microsoft SQL 2012 R2 SP2 Express (incluso nell'installazione)

REQUISITI AGGIUNTIVI

E' richiesta la connessione ad internet per il funzionamento del software in versione WEB, per l'attivazione del prodotto e per garantire un aggiornamento costante alle nuove versioni.

AVVERTENZA:

I requisiti minimi di sistema potrebbero essere soggetti a variazione nel corso del tempo a causa del continuo sviluppo e miglioramento del software.

3. INSTALLAZIONE

3.1 CONTENUTO DEL KIT

Il software SELF SERVICE MANAGEMENT 2018 è disponibile alla vendita in unica tipologia di licenza e distribuito con le seguenti modalità:

KIT CON CHIAVE USB - Il software è fornito in una confezione contenente una singola chiave USB per archiviazione hardware. All'interno della chiave è presente il file di installazione *setup.exe*. Si raccomanda la massima attenzione alla conservazione dei codici seriali indicati sulle etichette applicate sulla confezione e sulla chiavetta. Si ricorda che il software è utilizzabile esclusivamente mantenendo la chiavetta connessa al PC. Non manomettere o rimuovere il contenuto della chiave.

KIT CON DOWNLOAD WEB - il software è fornito attraverso il portale dei servizi del cliente PIUSI. Dal sito internet piusi.com, accendendo ai servizi per i clienti, è possibile effettuare il download del kit d'installazione e gestirne codici di attivazione e licenze d'uso.

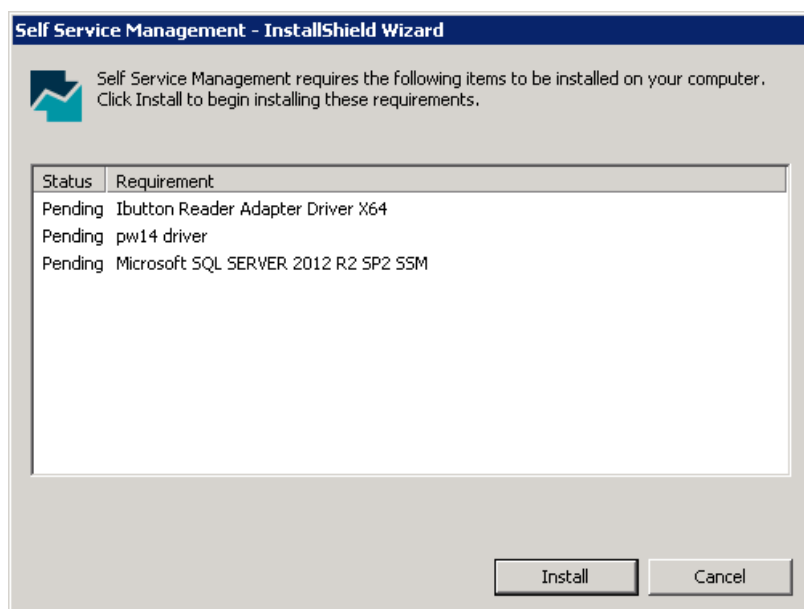
3.2 INSTALLAZIONE SOFTWARE

Eseguire il file *setup.exe* per procedere.

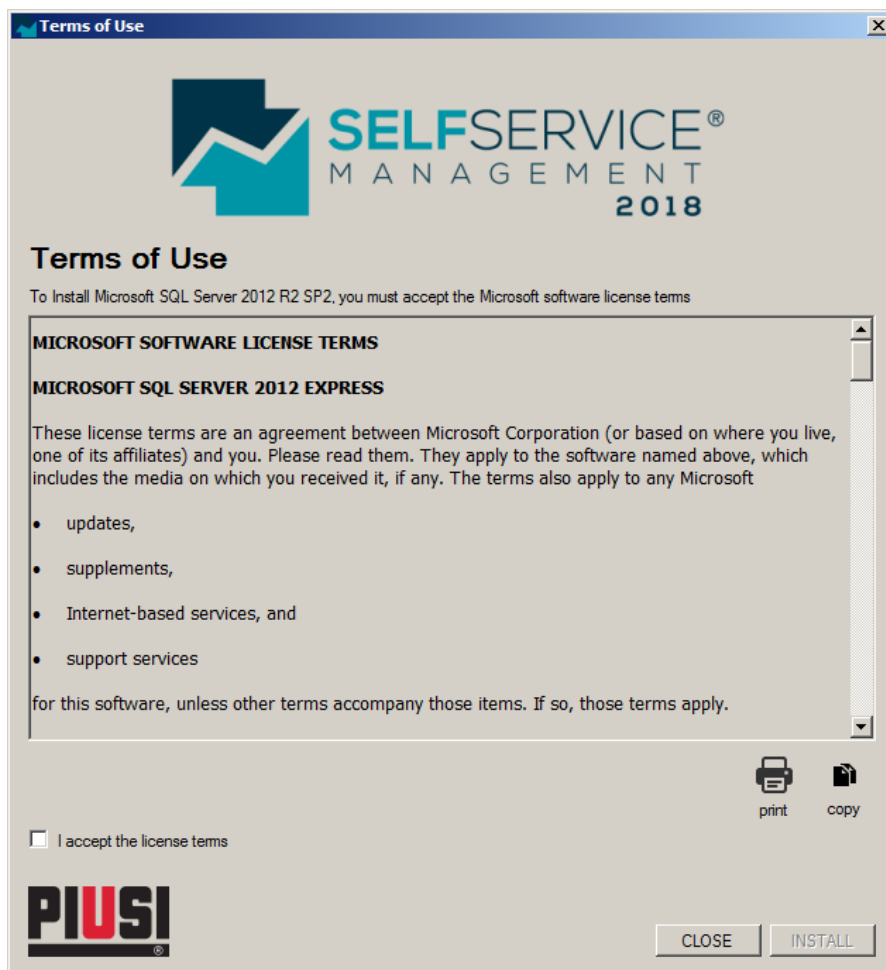
CONTROLLO REQUISITI

All'avvio della procedura viene fatto un controllo dei prerequisiti necessari al corretto utilizzo del software. E' prevista l'installazione dei driver dell'ibutton reader, i driver dell'adattatore PW-14 e l'installazione del database Microsoft SQL Server 2012 R2 SP2 Express.

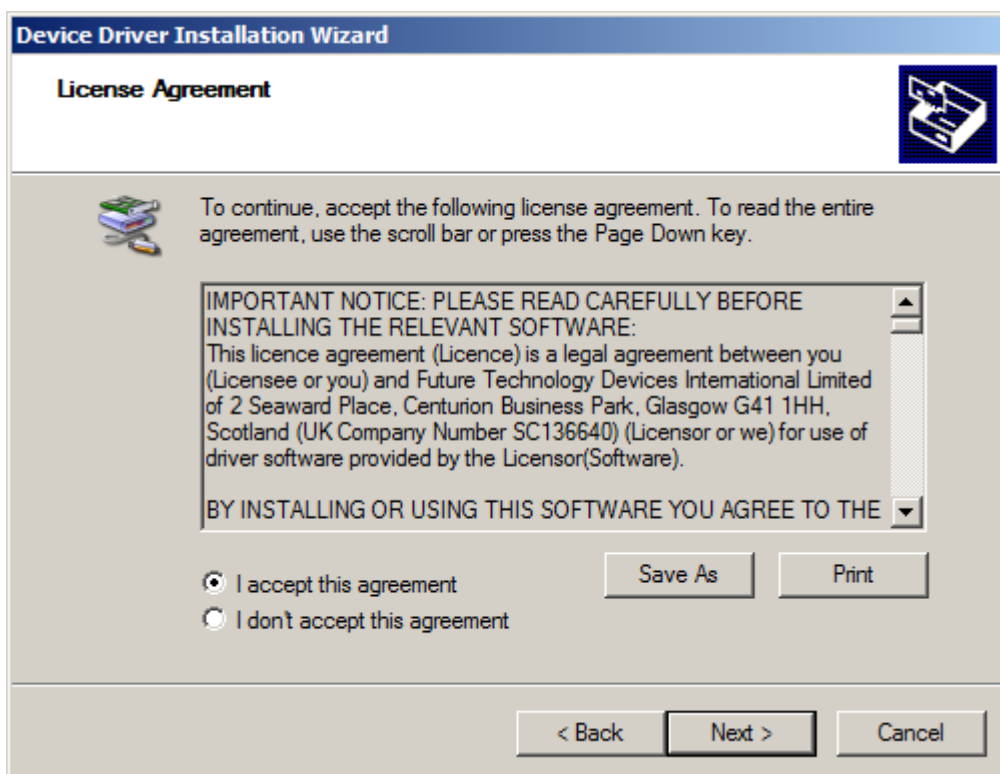
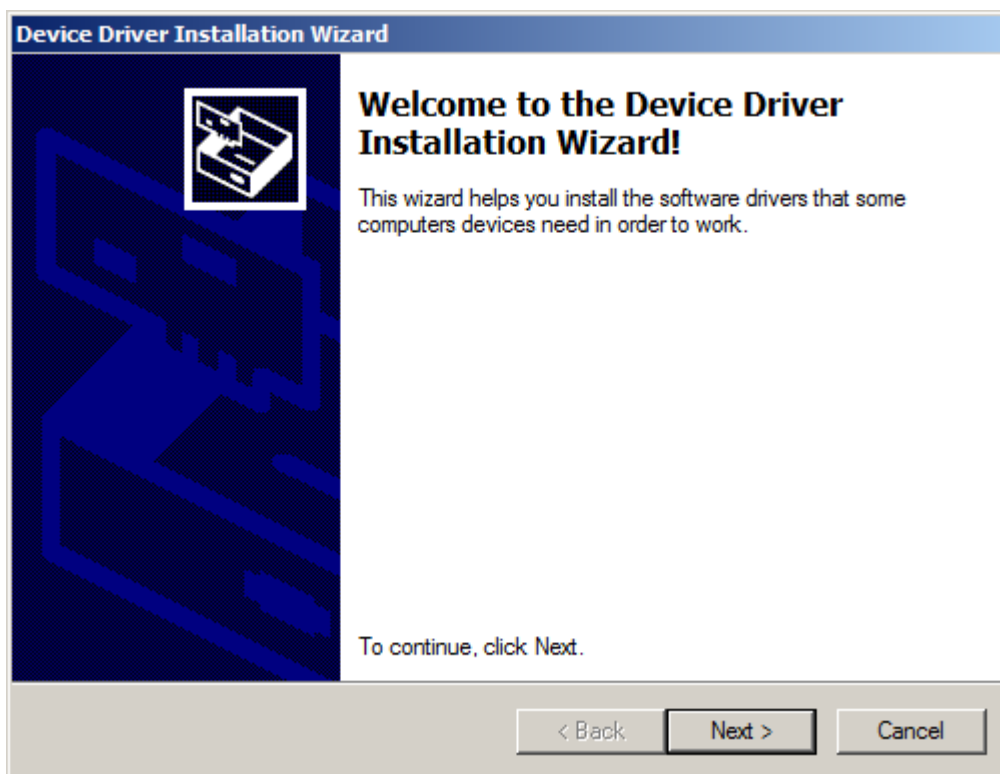
Per una corretta installazione, collegare l'adattatore PW-14 e il lettore ibutton solo al termine dell'installazione driver.

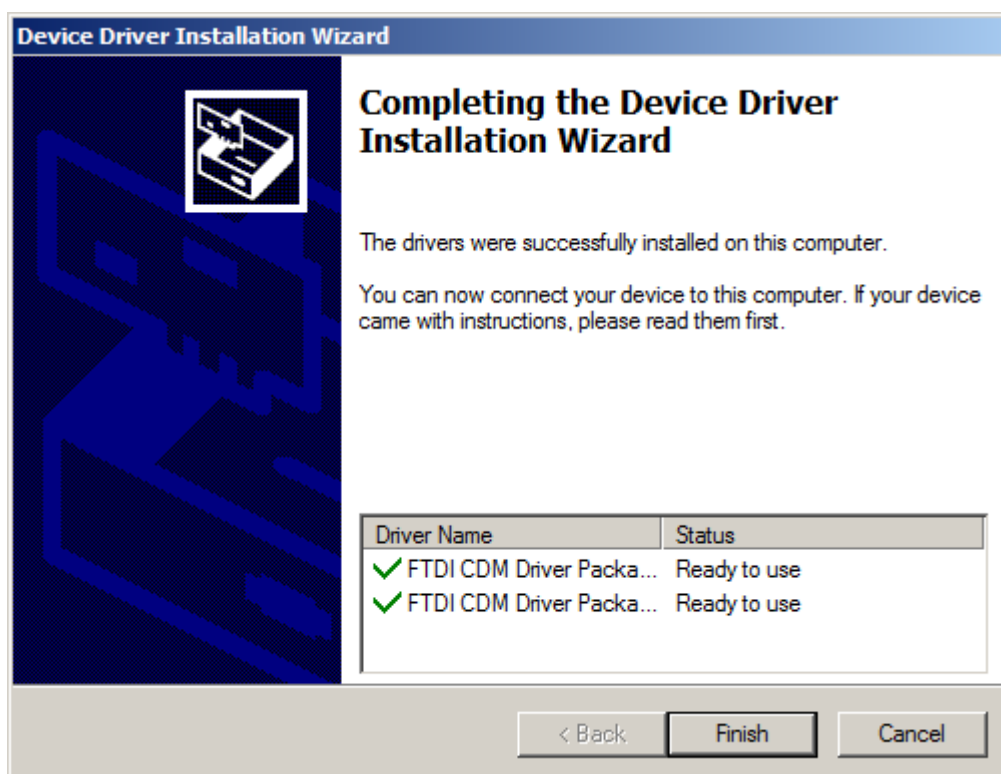
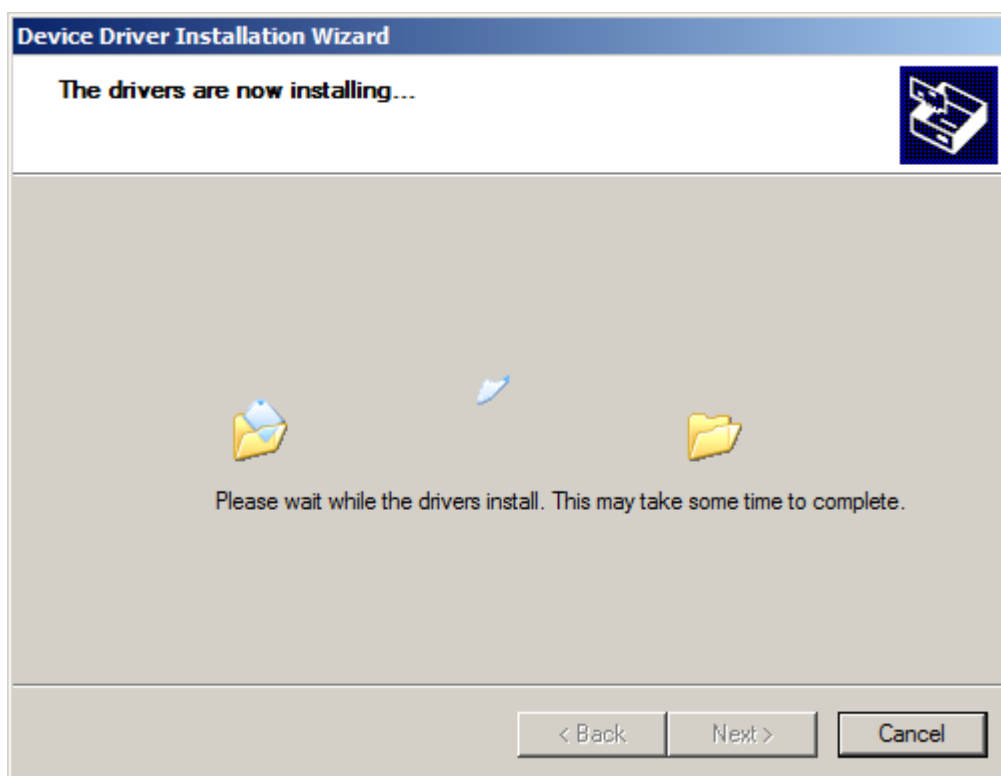


INSTALLAZIONE MICROSOFT SQL SERVER 2012 R2 SP2
Accettare i termini d'uso di Microsoft SQL SERVER 2012 R2 SP2 Express per poter installare il database PIUSI necessario per l'utilizzo del software.
L'installazione potrebbe richiedere alcuni minuti.



INSTALLAZIONE DRIVER ADATTATORE PW-14

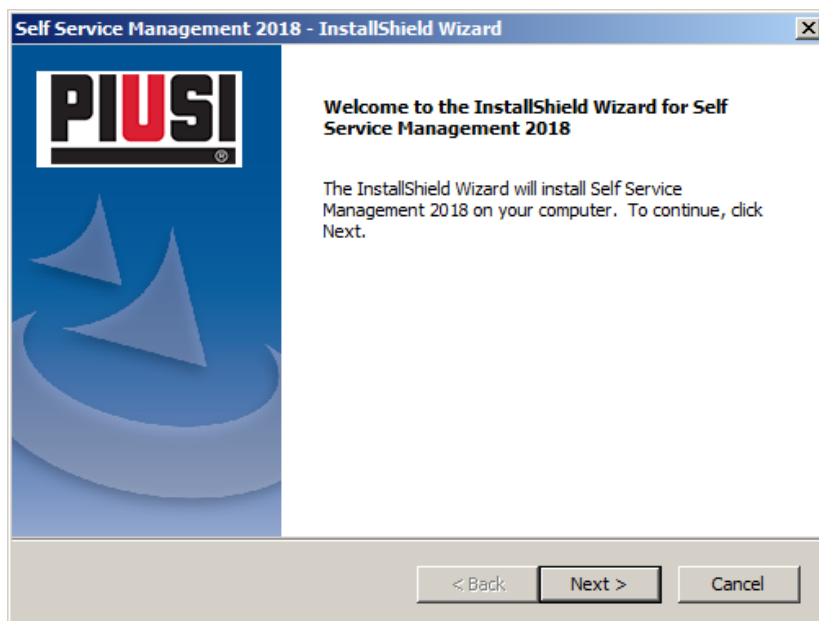




Ad installazione terminata è possibile collegare l'adattatore PW-14 al PC.

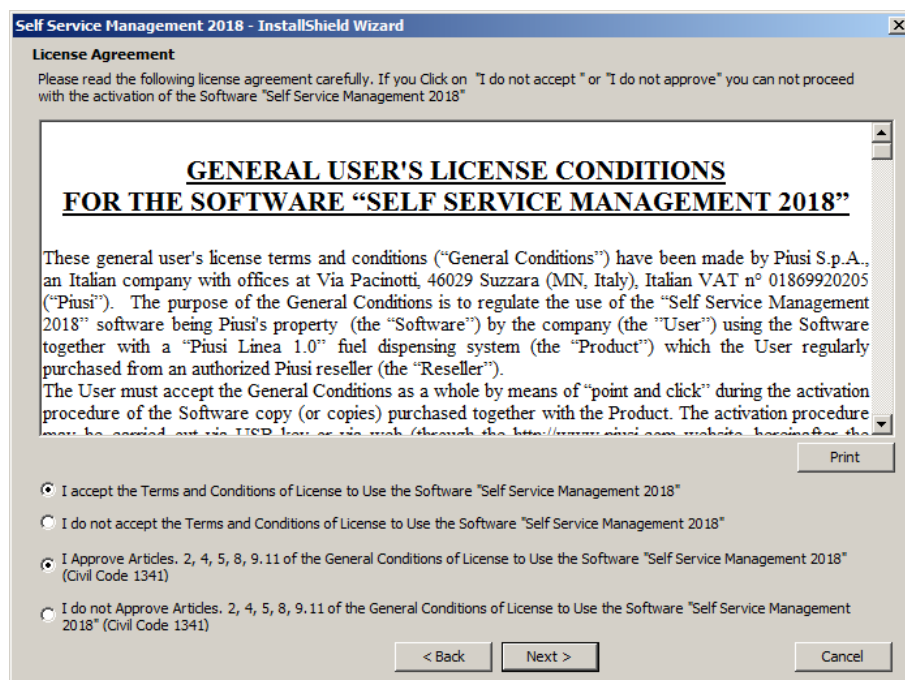
INIZIO INSTALLAZIONE SELF SERVICE MANAGEMENT 2018

La schermata successiva informa l'utente dell'operazione di installazione che si sta per autorizzare. Premere AVANTI per continuare o ANNULLA.



TERMINI DEL CONTRATTO DI LICENZA D'USO

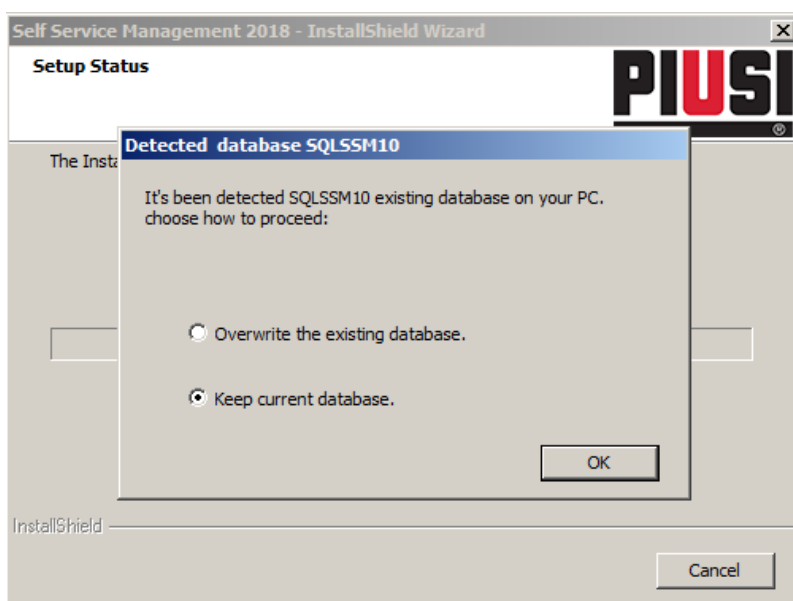
Procedere alla lettura dei termini di contratto d'uso della licenza software di Self Service Management 2018. Per continuare con l'installazione è necessario accettare i termini e approvare nello specifico gli articoli indicati.



AVVIO INSTALLAZIONE

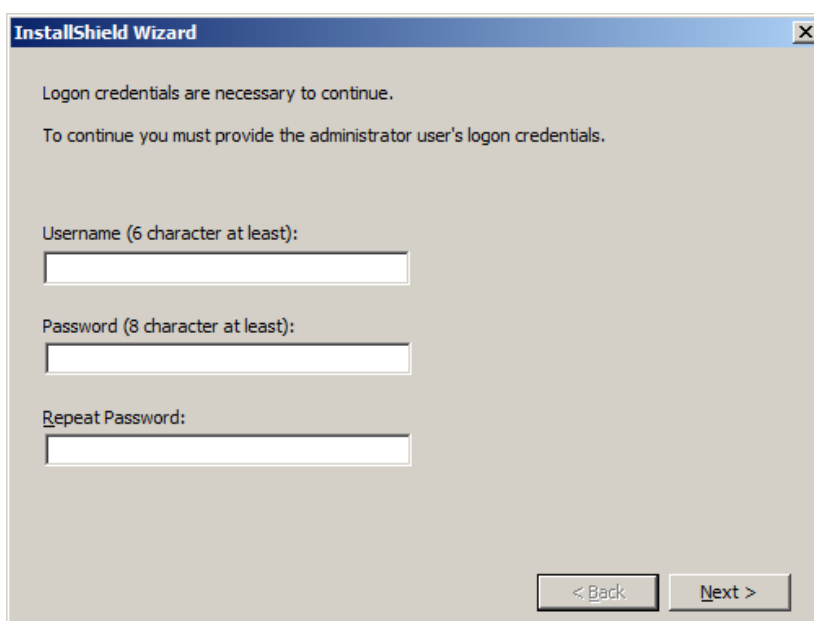
Confermare le scelte operate per procedere con l'installazione effettiva e la copia dei file.

In caso di una futura re-installazione di Self Service Management 2018, sarà necessario indicare se si vuole mantenere il vecchio database o ricominciare con un database vuoto. Attenzione, si ricorda che nel caso si voglia procedere con la sovrascrittura del vecchio database con uno nuovo e vuoto, tutti i dati precedenti saranno persi e si potranno recuperare solo tramite backup.



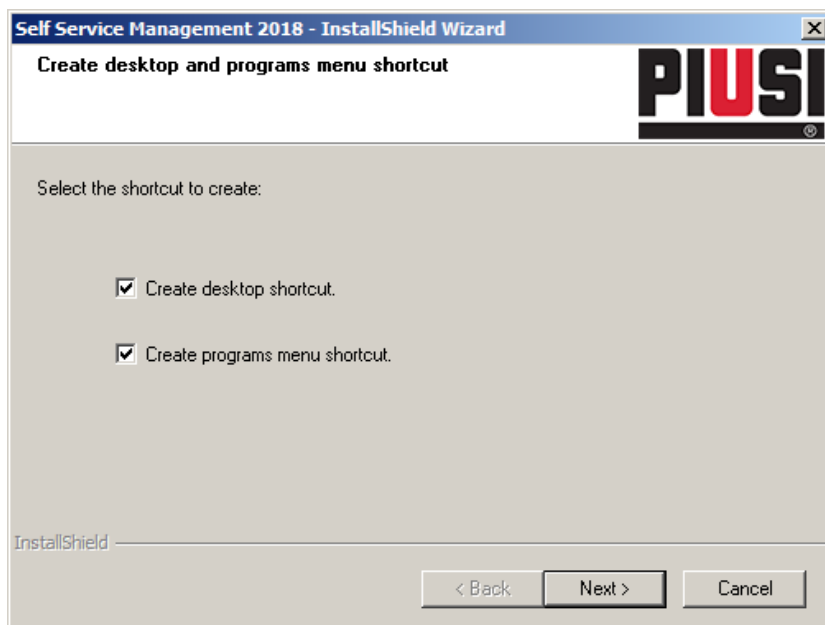
DEFINIZIONE CREDENZIALI

Definire uno username e una password dell'utente amministratore che serviranno come credenziali d'accesso al momento dell'avvio. Altri utenti possono essere facilmente creati una volta eseguito l'accesso al software.



PREFERENZE COLLEGAMENTI

Definire quali scorciatoie di avvio software vogliono essere create nel proprio sistema.



CONFERMA INSTALLAZIONE E RIAVVIO

Eseguita la procedura, l'interfaccia conferma le operazioni invitando l'utente a riavviare il computer prima di poter eseguire il programma. Si consiglia di riavviare sempre il computer al termine del processo d'installazione.

NOTA: La disinstallazione del software è possibile usando le funzionalità incluse nel sistema operativo. Per procedere alla rimozione è quindi sufficiente premere Pannello di Controllo -> Programmi -> Disinstalla un programma.

3.3 INSTALLAZIONE HARDWARE: SCHEMI DI COLLEGAMENTO

Lo scarico dei dati della stazioni Self Service può avvenire in tre modi diversi:

1. Tramite collegamento seriale RS485 (utilizzando adattatore PW-14):
Lo schema di collegamento della rete viene eseguito utilizzando un cavo "twisted pair" a due fili (vedere standard RS485). La schermatura, in generale, non è indispensabile. Tuttavia, qualora il cavo ne fosse provvisto, è opportuno collegare la schermatura al filo di "terra", presente nella scatola di derivazione della Self Service. (Vedere schemi di collegamento 1A e 1B).

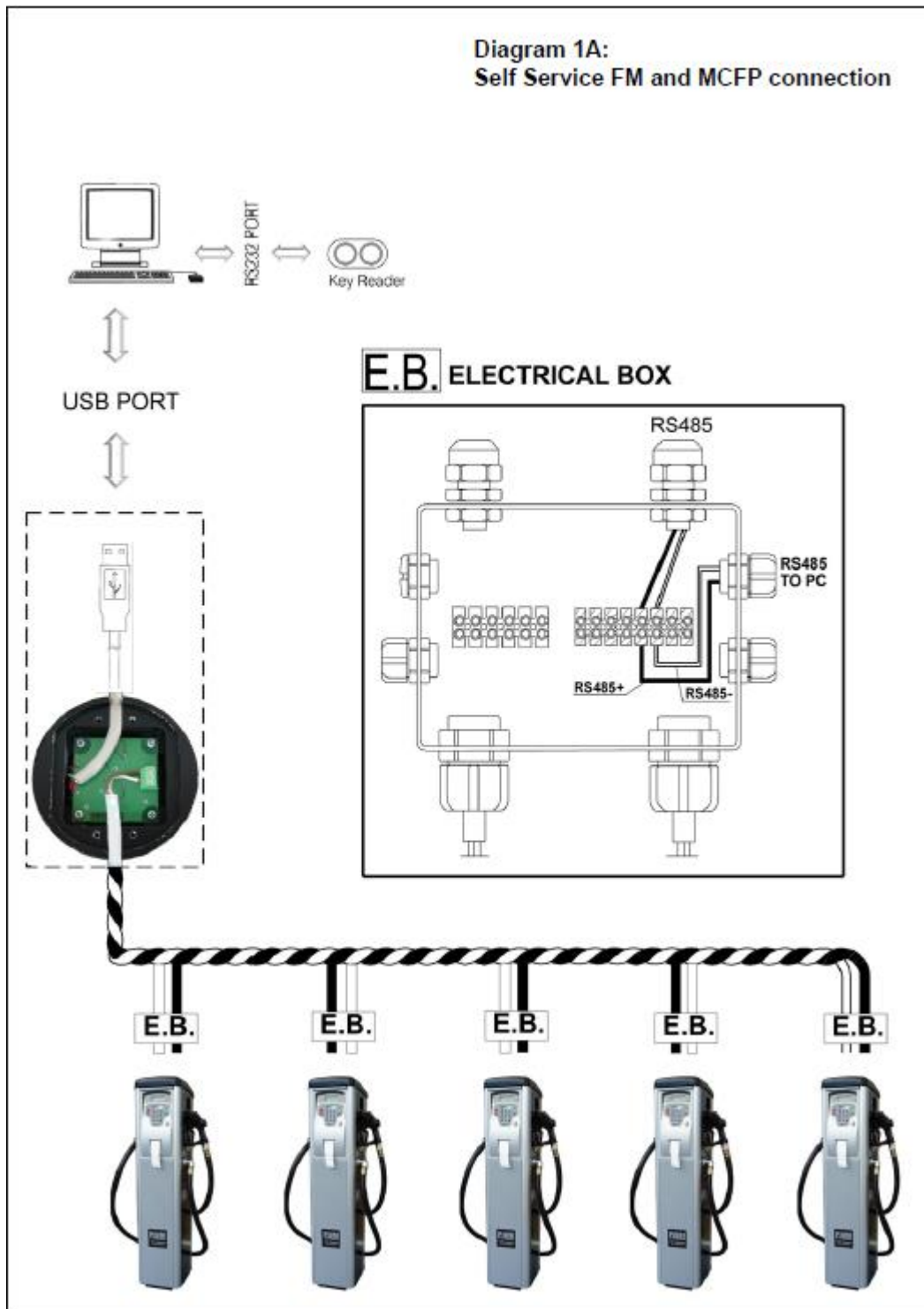
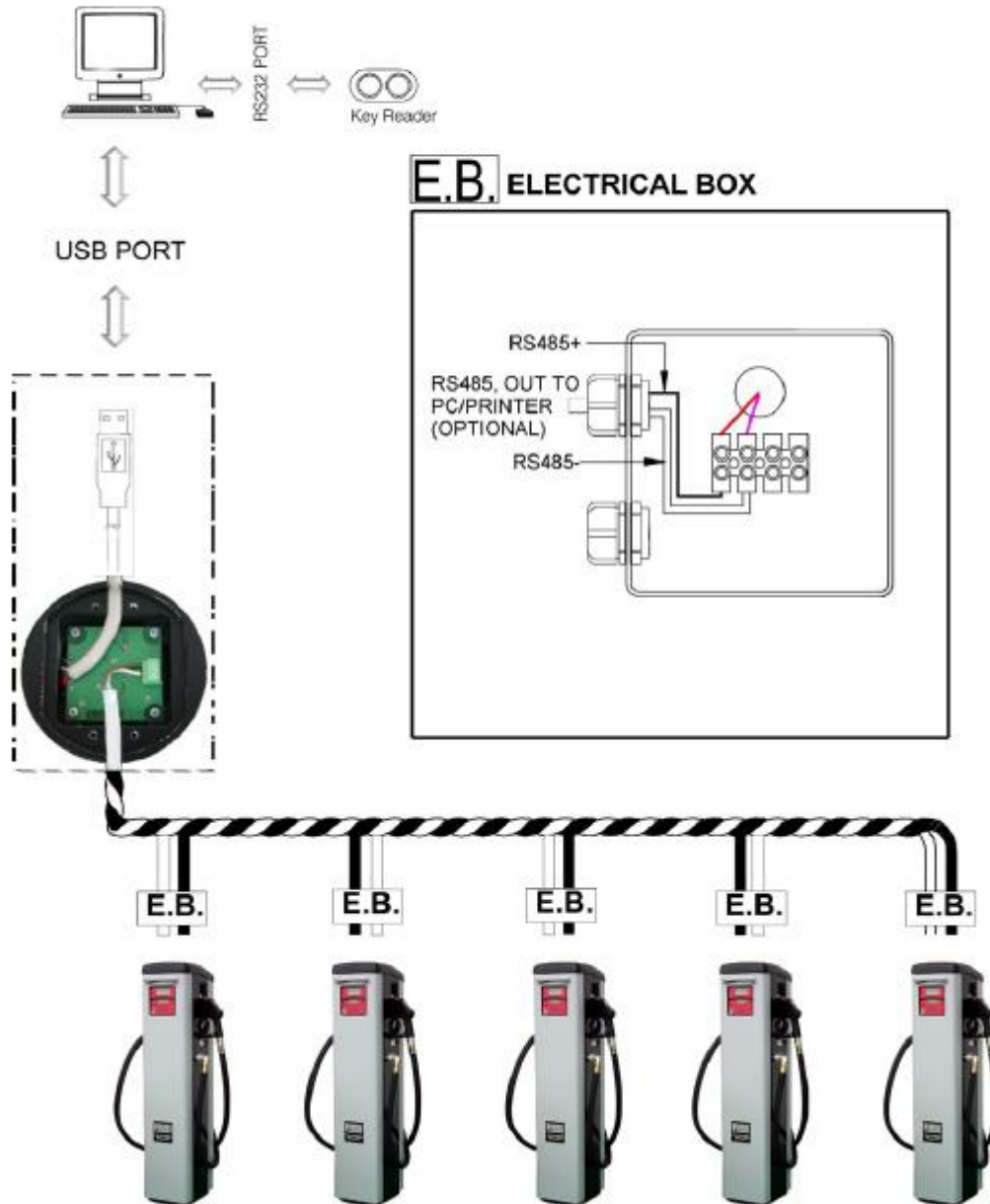
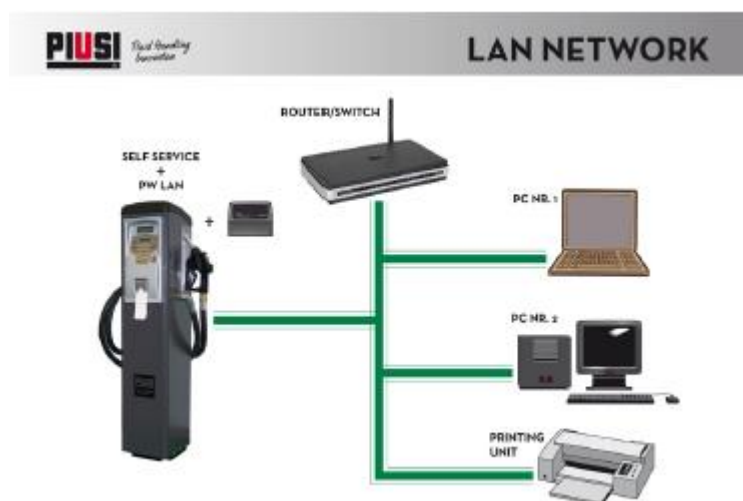
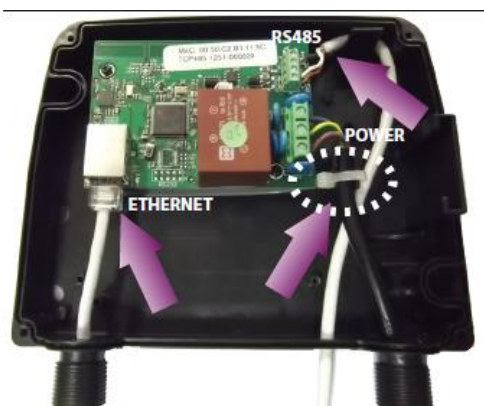


Diagram 1B:
Self Service MC connection



- Tramite collegamento ethernet (utilizzando adattatore PW-LAN/PW-WIFI) : Collegare la centralina della colonnina all'adattatore PW-LAN/PW-WIFI utilizzando un cavo RS485 e poi, dopo aver configurato correttamente il PW-LAN/PW-WIFI, cablare il dispositivo nella propria rete utilizzando un cavo ethernet (in caso di PW-LAN) o collegarlo in wifi all'access point della propria rete (in caso di PW-WIFI).

Schema con PW-LAN



Schema con PW-WIFI



Si rimanda ai manuali di configurazione degli apparati PW-LAN e PW-WIFI .

3. Tramite chiave elettronica (MANAGER KEY) in dotazione al gestore della colonnina : Utilizzare il lettore chiavi collegato al pc tramite adattatore USB o RS232 per leggere i dati presenti sulla MANAGER KEY.



Nella prime due modalità il PC ciclicamente interroga le stazione collegate sulla rete, le quali rispondono con i dati relativi a tutte le erogazioni immagazzinate.


Laddove non sia agevole stendere il cablaggio è possibile “scaricare” le erogazioni dalla stazione utilizzando la MANAGER KEY. La MANAGER KEY è una memoria in cui vengono salvate le erogazioni scaricate dalle colonnine e che devono essere riportate sul PC per essere elaborate.

AVVERTENZA:

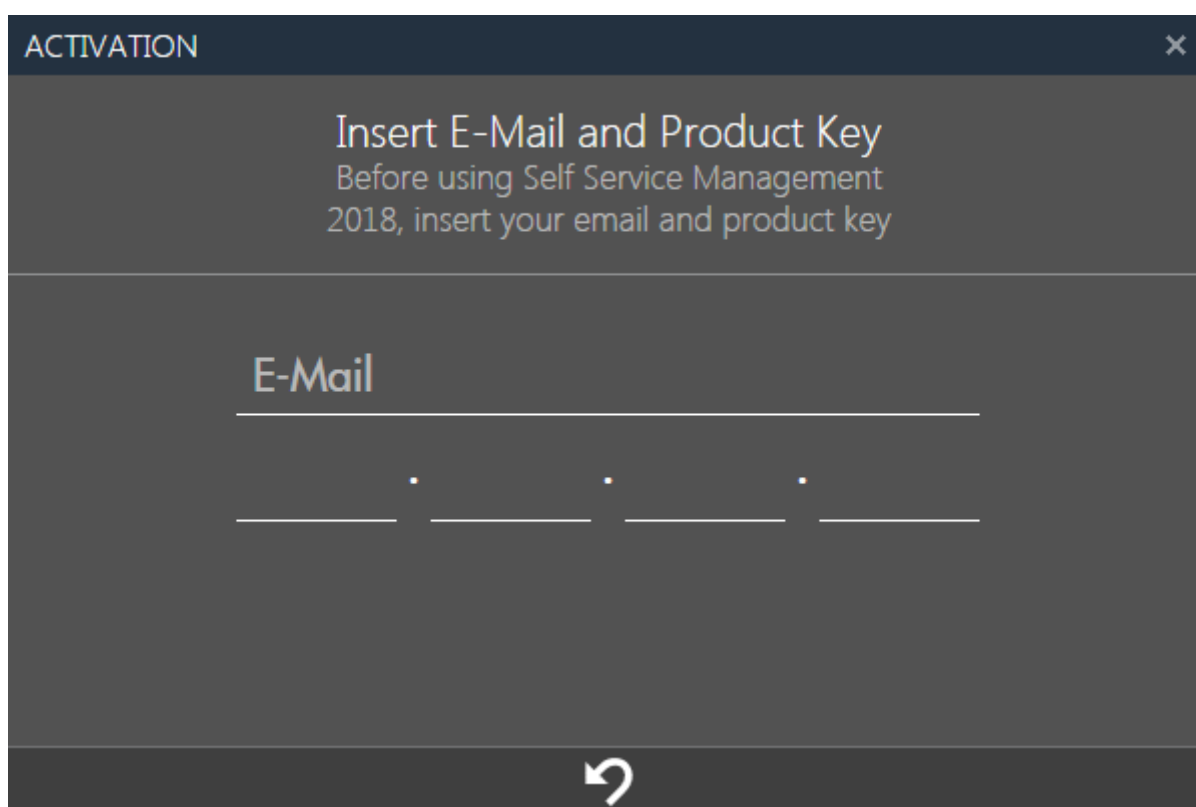
E' possibile memorizzare sulla MANAGER KEY i dati di una sola colonnina alla volta. Non è possibile scaricare dati su di una MANAGER KEY che ha memorizzati dati relativi ad un'altra colonnina.

4. PRIMO UTILIZZO

4.1 PRIMO AVVIO

Una volta installato, eseguire il software tramite l'icona  sul desktop. Al primo avvio verrà richiesto di inserire il codice prodotto e l'indirizzo email con cui è stato registrato il prodotto sul portale.

Vedi immagine sottostante:

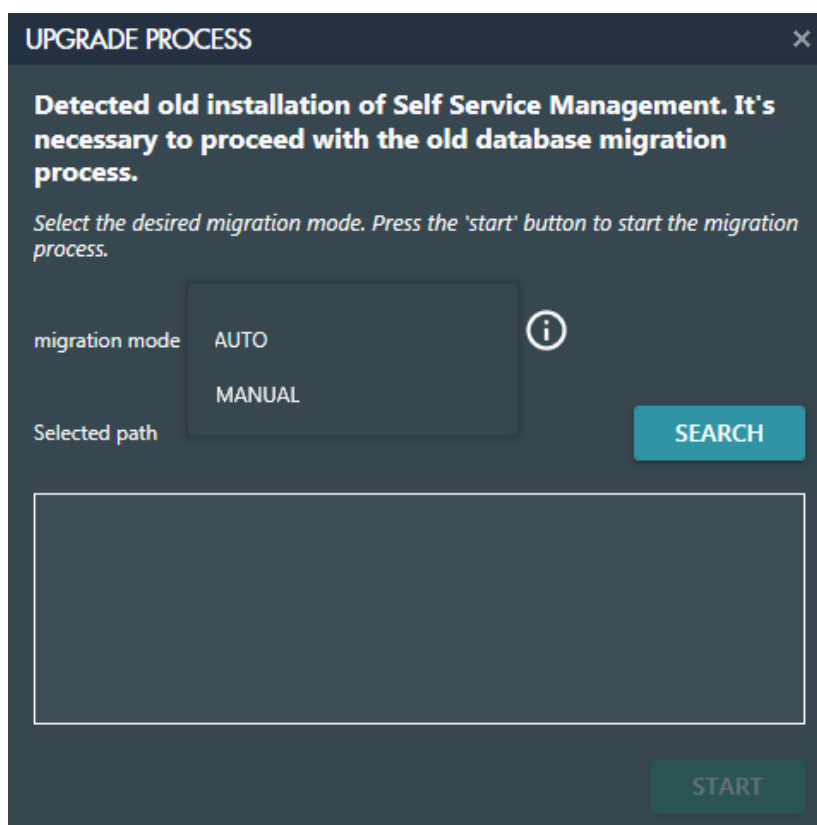


In caso di versione USB Il codice da inserire è stampato sulla confezione, in caso di versione WEB viene inviato da PIUSI via E-mail.

4.2 AGGIORNAMENTO A SELF SERVICE MANAGEMENT 2018

Se al primo avvio di Self Service Management 2018 viene rilevata la presenza della vecchia versione del software 'Self Service' installata nel PC è previsto che venga eseguita la procedura di aggiornamento, che prevede:

1. **MIGRAZIONE DEI DATI** - Procedura d'importazione dei dati presenti nel database (Self.mdb) della vecchia versione del software nella nuova base dati. In dettaglio:



Per iniziare la migrazione è necessario indicare i file access Self.mdb del vecchio database che contengono i dati da migrare. Per selezionare i file sono previste due modalità:

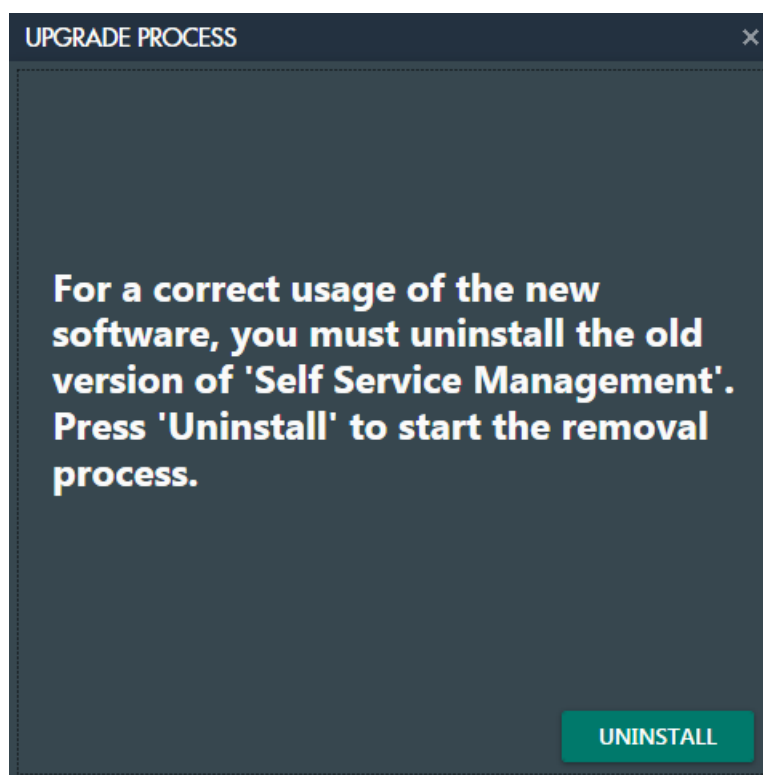
- **AUTO** - Premendo il pulsante 'SEARCH,' Verrà avviata una procedura automatica che cercherà i file Self.mdb presenti sotto un percorso indicato.
- **MANUAL** - Premere il pulsante 'SELECT' per Selezionare manualmente i file Self.mdb da migrare.

Dopo aver selezionato i file da migrare, premere 'START' per procedere con la migrazione.

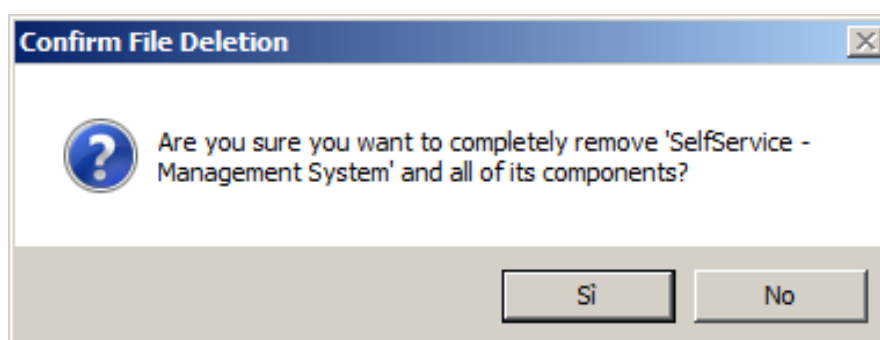
AVVERTENZA:

In base al quantitativo di dati da migrare il processo di migrazione potrebbe impiegare anche diversi minuti. Attendere la fine del processo senza interromperlo.

2. DISINSTALLAZIONE DEL VECCHIO SOFTWARE - Dopo che la procedura di migrazione si è conclusa correttamente, sarà necessario procedere con la rimozione della vecchia versione di 'Self Service'. In dettaglio:

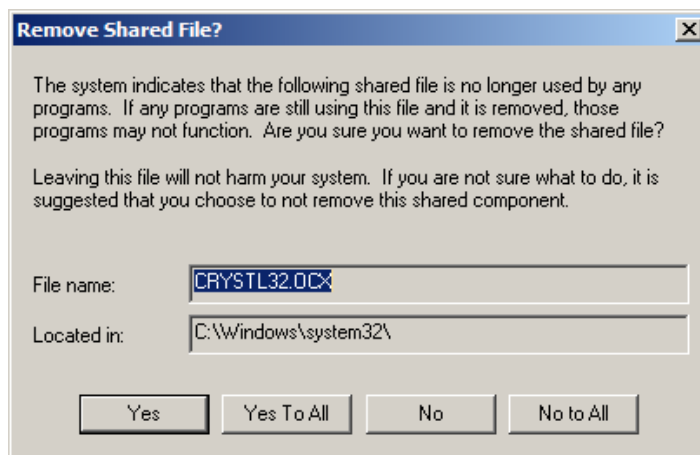


Premere il pulsante 'UNINSTALL' per avviare la rimozione, seguire la procedura :

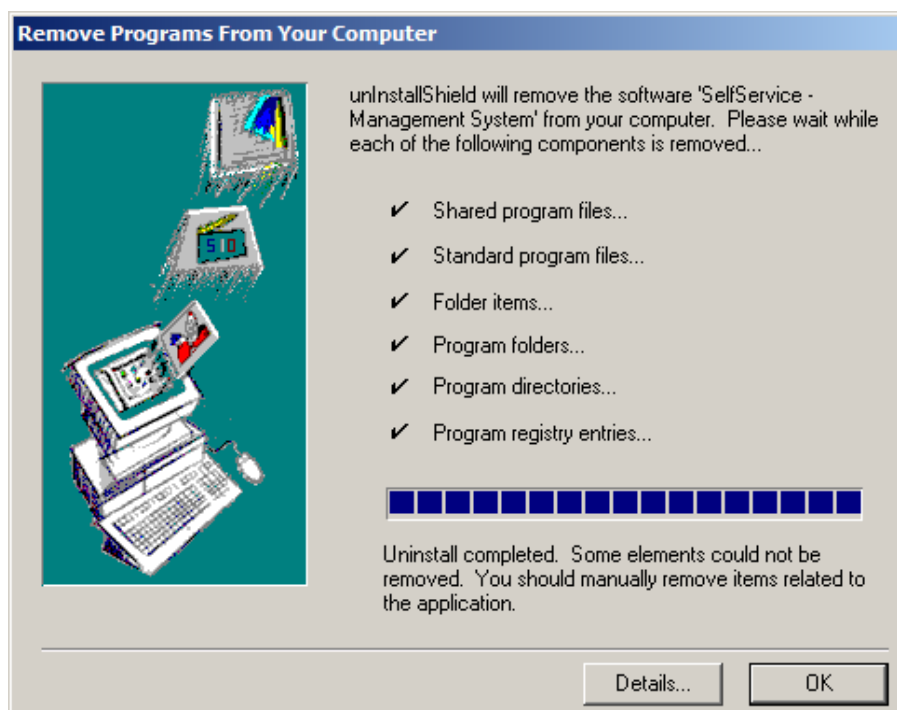


Scegliere l'opzione 'YES'.

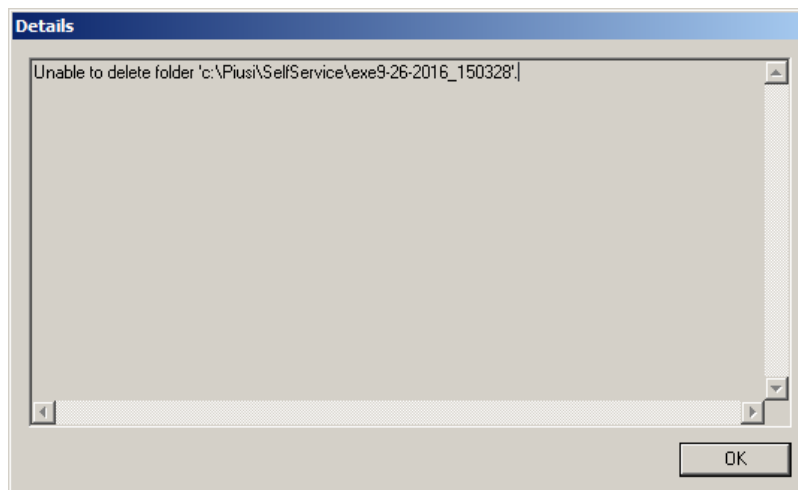
A questo punto compare la schermata che chiede se si vogliono disinstallare i file condivisi con altre applicazioni e non più utilizzati. Per evitare qualunque tipo di malfunzionamento, scegliere l'opzione 'No to ALL'.



Dopo aver confermato, la procedura di rimozione verrà avviata. Al termine del processo premere il pulsante 'OK' per chiudere.



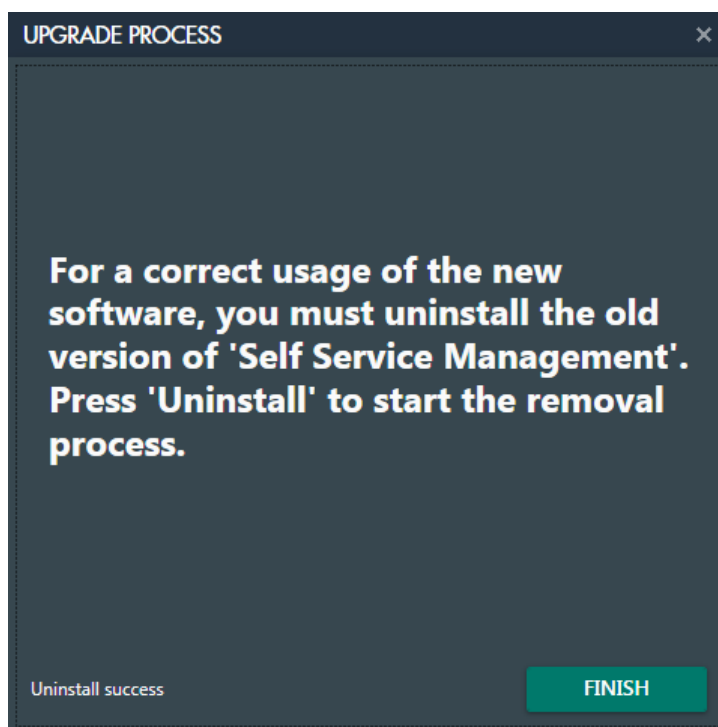
Premere il pulsante 'DETAILS...' per vedere quali file non è stato possibile eliminare automaticamente e che sarà necessario eliminare manualmente se si desidera una disinstallazione completa del software 'Self Service'.



AVVERTENZA:

La procedura di disinstallazione del vecchio software prevede l'eliminazione del file Self.mdb, contenente tutti i dati memorizzati dal software 'Self Service'. Prima di procedere con la rimozione assicurarsi di aver migrato correttamente i propri dati nel nuovo database.

Se la disinstallazione si conclude con successo, premere il pulsante 'FINISH' per iniziare ad utilizzare il software.

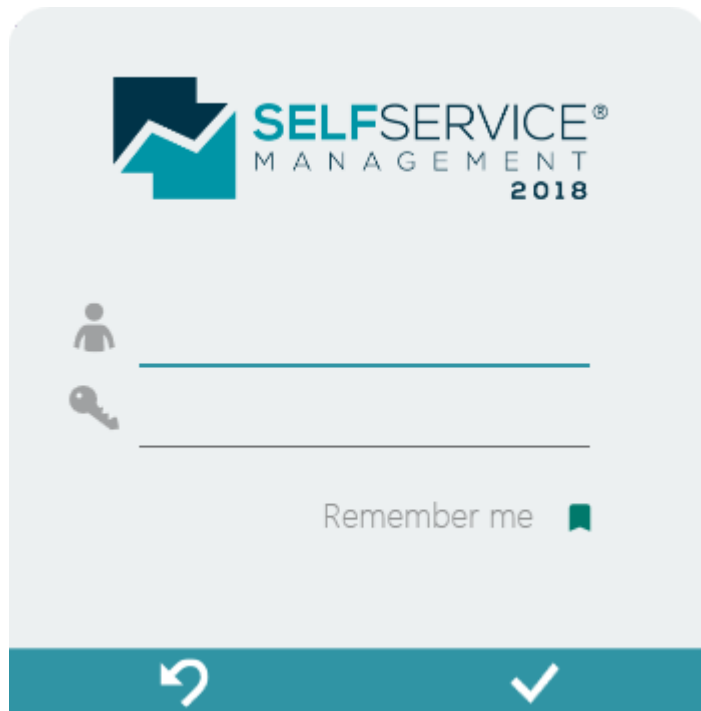


5. LOGIN e INTERFACCIA

5.1 LOGIN

Per accedere al software è necessario effettuare doppio clic sull'icona di Self Service Management presente sul desktop. Dopo pochi secondi appare l'interfaccia di login visualizzata a lato. Inserire le proprie credenziali: username e password, quindi premere il tasto invio della tastiera o il pulsante LOGIN.

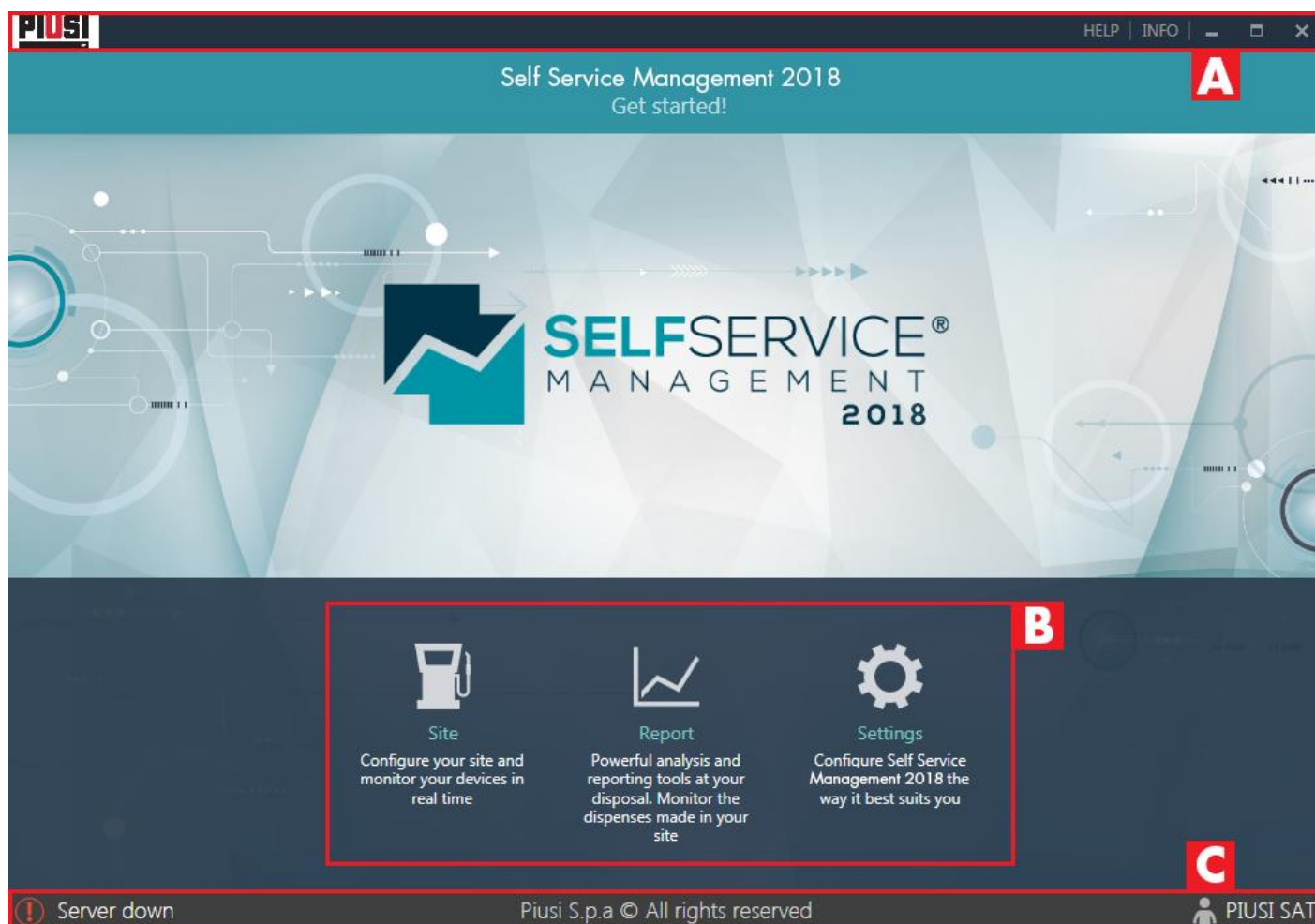
Il pulsante "REMEMBER ME" serve per ricordare la password all'utente che effettua il login. Il ricorda password ha effetto dal secondo accesso in poi.



The screenshot shows the login interface for 'SELF SERVICE MANAGEMENT 2018'. At the top left is a logo consisting of a blue square with a white arrow pointing up and to the right. To its right, the text 'SELF SERVICE MANAGEMENT' is displayed in a sans-serif font, with '2018' below it. Below the logo and text are two input fields. The first field is preceded by a person icon, and the second by a key icon. To the right of the second field is a 'Remember me' checkbox. At the bottom of the interface is a teal bar containing a circular arrow icon on the left and a checkmark icon on the right.

5.2 INTRODUZIONE ALL'INTERFACCIA

L'interfaccia del software Self Service Management 2018 è ideata per offrire un'esperienza di utilizzo semplice, che riesca a migliorare senza complicazioni il lavoro quotidiano. Le parti essenziali che è necessario conoscere prima di procedere alla lettura completa del manuale sono le seguenti:



- A. TESTATA - riporta il logo dell'azienda e sul lato destro il pulsante INFO, utilizzato per entrare nel sottomenù per visualizzare le informazioni di licenza e di versione software, attivare il prodotto e controllare la presenza di nuovi aggiornamenti (vedi capitolo 9). Il pulsante HELP per consultare il manuale d'uso del software (il manuale può essere sempre aperto premendo il tasto F1 della tastiera).

B. MENU PRINCIPALE - Il menù rappresenta una parte fondamentale del software, che permette di navigare tra le sue funzionalità. Analizziamo ogni voce a partire da sinistra a destra:

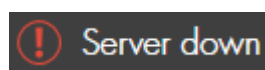
- IMPIANTO - la voce di menu permette di accedere alla gestione dell'impianto dove vengono riportate le colonnine collegate e monitorate in tempo reale.
- REPORT - la voce di menu permette di accedere alla reportistica del sistema, dove è possibile visualizzare report sulle erogazioni.
- CONFIGURAZIONE - la voce di menu permette di accedere alle voci di configurazione del software dove è possibile cambiare lingua, unità di misura, inserire l'anagrafica del gestore dell'impianto, gestire l'anagrafica dell'utente del programma, programmare i backup del database e migrare dati dai vecchi database.

C. FOOTER - il footer del programma che riporta:

- o lo stato del server



Server acceso e perfettamente funzionante.



Server spento.

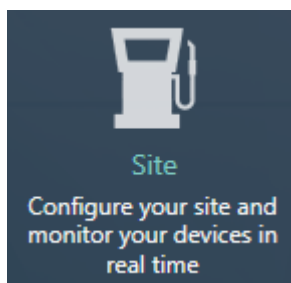
AVVERTENZA:

Per il corretto funzionamento del sistema il server dovrà sempre essere acceso, nel caso in cui il server rimanga spento in modo anomalo per un periodo troppo lungo, verificare che il servizio di sistema SSMSERVICE sia presente e attivo.

- o il nome dell'utente collegato - nome dell'utente autenticato per la sessione corrente.

6. IMPIANTO

6.1 PANORAMICA

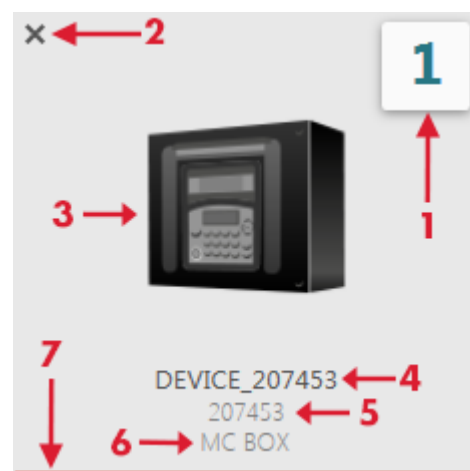


La sezione IMPIANTO, raggiungibile premendo l'icona del menu raffigurata a lato, è la parte del programma dove viene configurato l'impianto. Da qui è possibile aggiungere, modificare ed eliminare i dispositivi dell'impianto e monitorare in tempo reale lo stato di ogni stazione Self Service collegata. E' possibile gestire fino a un massimo di 16 colonnine. La tipologia di protocollo di comunicazione usato per dialogare con i dispositivi è da selezionare nella sezione 'CONFIGURAZIONI GENERALI' (vedi capitolo 8.2)

In dettaglio:

- A. MAPPA COLONNINE - elenco delle colonnine aggiunte e monitorate in tempo reale.
 Dettaglio colonnina:

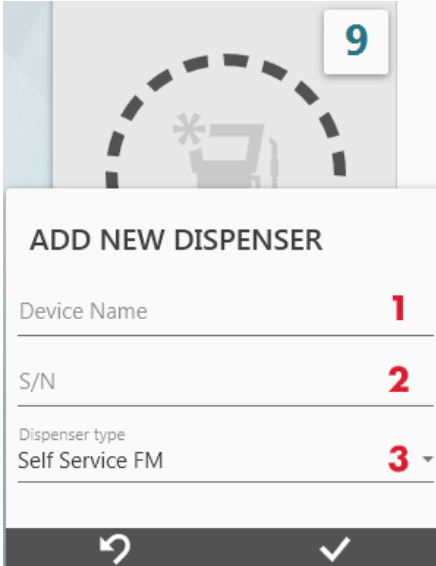
1. NUMERO SLOT
 2. ELIMINA COLONNINA - premere il pulsante se si vuole rimuovere il dispositivo dall'impianto.
 3. IMMAGINE
 4. NOME
 5. NUMERO SERIALE
 6. MODELLO
 7. STATO - stato operativo del dispositivo monitorato.
- Elenco stati per tipologia di comunicazione:



STATO/TIPOLOGIA COMUNICAZIONE	MANAGER KEY	PW-14	PW-LAN
ATTIVO	La gestione con MANAGER KEY non prevede che la colonnina sia direttamente collegata all'impianto, quindi il suo stato risulterà sempre attivo.	Comunicazione su bus RS485 ottimale, la comunicazione è stabile.	Comunicazione tramite rete ethernet ottimale, la comunicazione è stabile.
OFFLINE	-	Comunicazione assente. Colonnina spenta o adattatore PW-14 rimosso dal PC.	Comunicazione assente. Colonnina spenta, cavo di rete scollegato o configurazione TCP/IP del PW-LAN errata.
OCCUPATA	-	Comunicazione stabile, un utente sta interagendo col dispositivo .	Comunicazione stabile, un utente sta interagendo col dispositivo .
NO COMUNICAZIONE ⚠	-	-	Comunicazione assente ma dispositivo raggiungibile in rete. Il dispositivo è collegato correttamente alla rete locale ma il server non riesce a comunicare con la centralina del dispositivo. Verificare cablaggio RS485.

B. SLOT VUOTO - premere nello slot per aggiungere una nuova colonnina da monitorare.
Indicare:

1. NOME - nome scelto dall'utente per identificare il dispositivo.
2. NUMERO SERIALE - identificativo univoco del dispositivo.
3. MODELLO



9

ADD NEW DISPENSER

Device Name **1**

S/N **2**

Dispenser type
Self Service FM **3**

AVVERTENZA:

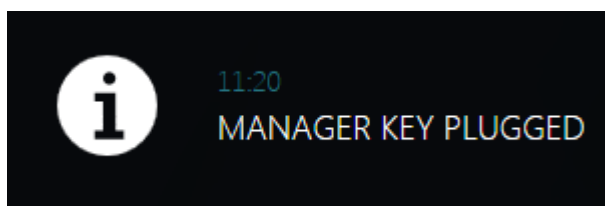
La tipologia di comunicazione utilizzata per scaricare i dati dalle colonnine, è un'impostazione globale e deve essere indicata nella sezione 'CONFIGURAZIONI GENERALI' (vedi capitolo 8.2).

6.2 SCARICO DATI DA MANAGER KEY

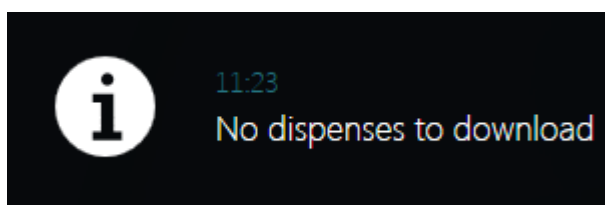
Prima di procedere con la scaricamento dei dati assicurarsi di aver registrato la MANAGER KEY su ogni colonnina (Vedere manuale d'uso stazione 'Self Service'), di aver aggiunto ogni colonnina nel software (Vedere capitolo 6) e di aver configurato il software per funzionare con la tipologia di comunicazione 'MANAGER KEY' (vedi capitolo 8.2).

Per scaricare i dati presenti sulla MANAGER KEY appoggiare la chiave sul lettore chiavi e attendere il riconoscimento da parte del software.

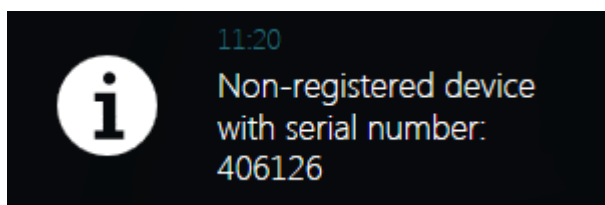
Stati previsti:



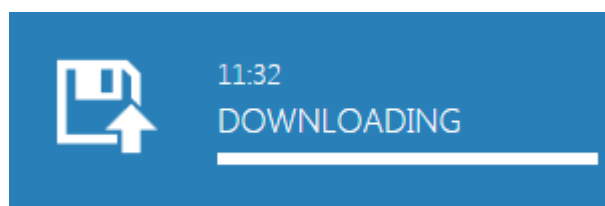
Chiave collegata e riconosciuta.



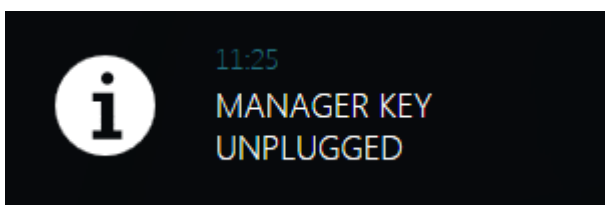
Nessun dato da scaricare



Chiave riconosciuta ma i dati presenti all'interno non sono di nessun dispositivo registrato nell'impianto. E' necessario aggiungere la colonnina nell'impianto (vedere capitolo 6.1) .



Scaricamento dati chiave. Le erogazioni registrate sulla chiave vengono scaricate, lasciare inserita la chiave nel lettore per tutta la durata del processo.



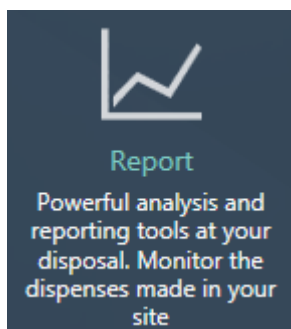
Chiave scollegata.

AVVERTENZA:

Per scaricare i dati dalla chiave è necessario aver avviato il software Self Service Management 2018 e aver collegato il lettore chiavi al PC.

7. REPORTISTICA

7.1 PANORAMICA



La sezione REPORT, raggiungibile premendo l'icona del menu raffigurata a lato, è la parte dove è possibile visualizzare ed esportare i report relativi alle erogazioni.

Self Service Management 2018 Report

Total amount dispensed from 11 Nov 2007 to 26 Sep 2016:
106214.22 Liters

Year	Total Liters
2007	99080
2008	198160
2009	297240
2010	396320
2011	495400
2012	0
2013	0
2014	0
2015	0
2016	0
Total	106214.22

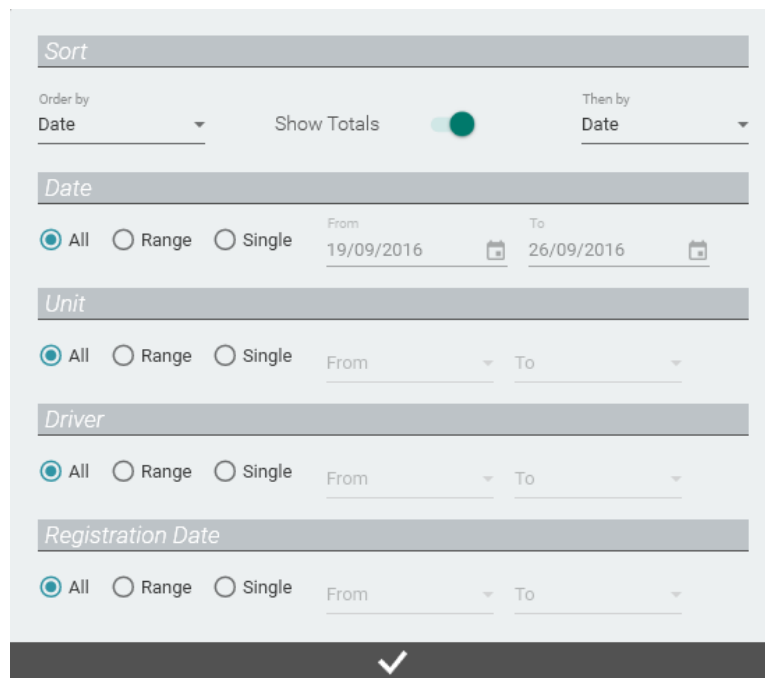
6 JUN 2016 Total Liters **300.05**

Date	Hour	Unit	Driver	Reg. Number	Odometer	Quantity
6 Jun	14:09	DEVICE_207453	NOVOTNY	1463	0 Km	61.02 L
6 Jun	14:03	DEVICE_207453	BURES JAN	1002	0 Km	7.35 L
6 Jun	14:00	DEVICE_207453	BERANEK	1001	0 Km	7.50 L
6 Jun	13:47	DEVICE_207453	JINDRA	1022	0 Km	28.03 L
6 Jun	13:43	DEVICE_207453	HNILICKA	1057	0 Km	60.19 L
6 Jun	13:39	DEVICE_207453	PLUHAR	1495	0 Km	24.38 L
6 Jun	13:30	DEVICE_207453	AUBUS	1318	0 Km	8.15 L
6 Jun						
6 Jun						

Server down | Piusi S.p.a © All rights reserved | PIUSI SAT

Nel dettaglio:

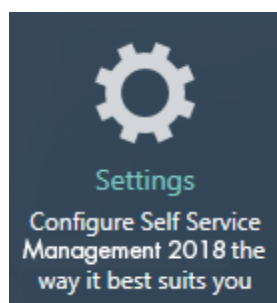
A. FILTRI - pannello di filtraggio erogazioni.



1. ORDINAMENTI - è possibile ordinare le erogazioni per due differenti ordinamenti e raggrupparle (secondo il primo criterio di ordinamento) abilitando l'opzione 'MOSTRA TOTALI'.
 2. FILTRAGGI - è possibile filtrare le erogazioni per DATA, COLONNINA, AUTISTA, NUMERO DI REGISTRAZIONE (targa).
- B. GRAFICO - grafico a barre che rappresenta la quantità di prodotto erogato nell'intervallo di tempo selezionato, filtrato in base ai filtri applicati e ordinato in base all'ordinamento scelto (il tipo di ordinamento è mostrato sull'asse delle ascisse). La retta orizzontale rappresenta la quantità di prodotto media nell'intervallo di tempo selezionato considerando il filtraggio, se presente.
- C. TABELLA EROGAZIONI - elenco delle erogazioni filtrate e raggruppate. Le erogazioni da visualizzare non vengono mostrate tutte insieme ma vengono caricate a richiesta mano a mano che si scorre la lista verso il basso.
- D. EXPORT su FILE - esportazione delle erogazioni visualizzate, su file. Sono supportati gli export su PDF, su foglio di calcolo EXCEL e su file testuale TXT. Nell'export vengono riportate le erogazioni raggruppate e filtrate in base ai raggruppamenti e i filtri che l'utente ha selezionato.

8. CONFIGURAZIONI

8.1 PANORAMICA



La sezione CONFIGURAZIONE, raggiungibile premendo l'icona del menu raffigurata a lato, è la parte dove vengono gestite le configurazioni dell'impianto. Da qui è possibile configurare il funzionamento del software, amministrare l'utenza del software, programmare il backup del database, gestire l'anagrafica del gestore e migrare i dati delle vecchie versioni del database.

8.2 CONFIGURAZIONI GENERALI

A Language
Choose a language English

B Measurement Unit
Dispense Liters
Odometer Km

C Location
Time Format 24 Hours

D Decimal Separator Dot

E Communication
Communication type PW-14

F Preferences
Optimize performances The optimization reduces the client's animations

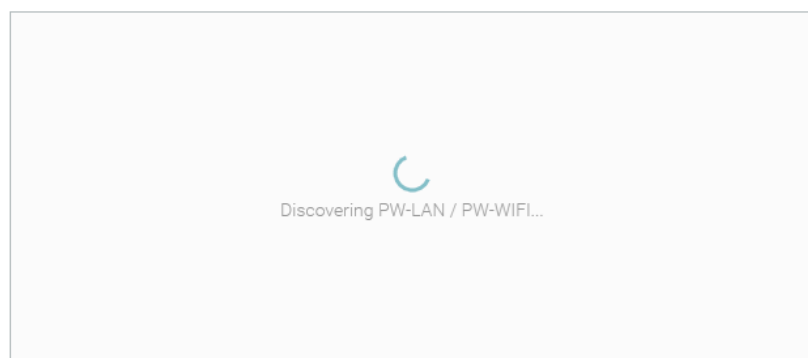
Receive notifications Notifications help you understand when files are exported or dispenses are saved

Server down Piusi S.p.a © All rights reserved PIUSI SAT

In dettaglio:

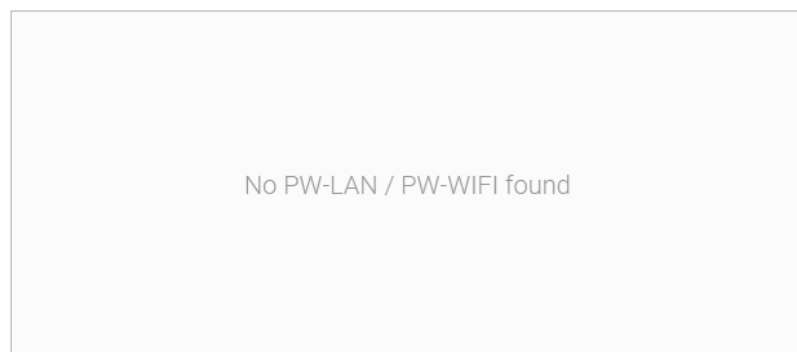
- A. LINGUA - scelta della lingua del software.
- B. UNITA' DI MISURA - scelta sulle unità di misura:
 - 1. Unità misura erogazioni - definisce con che unità di misura viene visualizzato il quantitativo di liquido erogato dalle colonnine (litri o galloni).
 - 2. Unità misura odometro - definisce con che unità di misura viene visualizzato l'odometro dei veicoli registrato per le erogazioni.
- C. FORMATO ORA - formato in cui si vuole visualizzare l'orario d'escuzione delle erogazioni (formato 24 ore o 12 ore).
- D. SEPARATORE DECIMALE - come si preferisce visualizzare il separatore della parte decimale (punto o virgola).
- E. TIPOLOGIA DI COMUNICAZIONE - scelta della tipologia di comunicazione da utilizzare per dialogare con le colonnine dell'impianto. Questa impostazione dermina con quale modalità si vogliono scaricare i dati dalle colonnine. È possibile scegliere tra tre differenti modalità di comunicazione:
 - Tramite adattatore PW-14 - le colonnine sono collegate al pc tramite adattatore PW-14.
 - Tramite rete con un PW-LAN / PW-WIFI - le colonnine sono collegate al pc tramite rete TCP/IP. Per garantire una corretta comunicazione, è necessario ricercare e selezionare il PW-LAN / PW-WIFI collegato in rete tramite apposita procedura di 'discovery'. Premere il pulsante 'SCAN' per avviare la procedura. Di seguito:

Select PW-LAN / PW-WIFI



Il processo sta scansionando la rete in ricerca di PW-LAN o PW-WIFI collegati.

Select PW-LAN / PW-WIFI

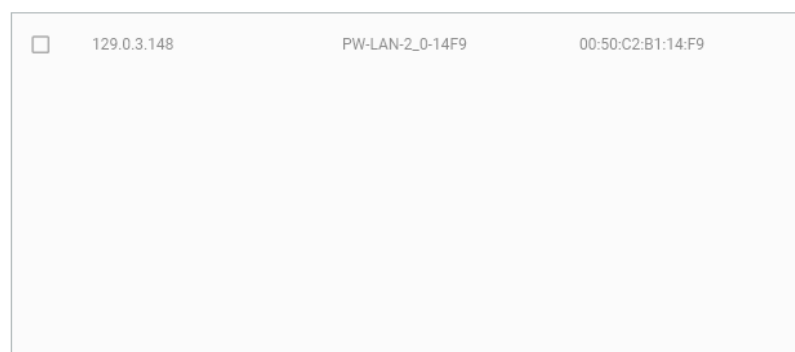


CLOSE

OK

Non è stato rilevato nessun PW-LAN o PW-WIFI nella rete.

Select PW-LAN / PW-WIFI



CLOSE

OK

Sono stati rilevati dei PW-LAN o dei PW-WIFI. Selezionare il PW-LAN o il PW-WIFI corretto e premere 'OK' per confermare.

- Utilizzando una MANAGER KEY - le colonnine non sono collegate al PC ma lo scarico delle erogazioni avviene tramite chiave. (Vedi capitolo 6.2)

F. PREFERENZE GENERICHE - raggruppa impostazioni generiche che non hanno impatto sulla gestione dell'impianto come: l'ottimizzazione performance che elimina qualsiasi animazione dal software e la scelta di ricevere notifiche dal software.

Tutte le configurazioni tranne unità di misura delle erogazioni, unità di misura odometro, separatore decimale e tipologia di comunicazione sono personali dell'utente collegato. Quindi ogni utente potrà impostare le configurazioni come ritiene più appropriato.

8.3 ANAGRAFICA GESTORE

PIUSI Self Service Management 2018 Settings

Home icon | HELP | INFO | Window controls

Site Owner

Business Name

Address

Tax Code/SSN

Server down | Piusi S.p.a © All rights reserved | PIUSI SAT

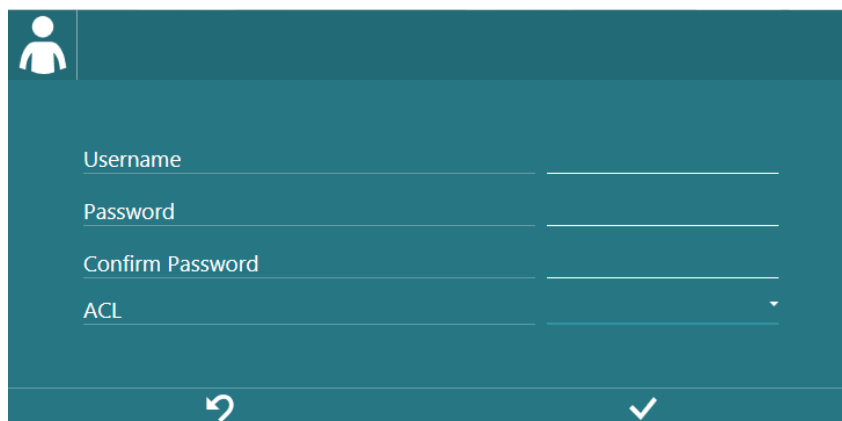
E' possibile memorizzare i dati relativi al gestore dell'impianto.

8.4 GESTIONE ANAGRAFICA UTENZA

The screenshot displays the 'Self Service Management 2018 Settings' interface. At the top, there is a teal header with a home icon, the title 'Self Service Management 2018 Settings', and a 'HELP | INFO' menu. Below the header, a teal navigation bar contains a button labeled 'NEW USER' with a red 'A' marker. The main content area shows a list of users, with the first entry 'admin.piusi Administrator' highlighted by a red box and a red 'B' marker. A sidebar on the left contains icons for settings, tags, users, databases, downloads, and documents. The footer includes a 'Server down' warning, the text 'Piusi S.p.a © All rights reserved', and the 'PIUSI SAT' logo.

In dettaglio:

- A. NUOVO UTENTE - alla pressione del tasto sarà possibile accedere al pannello di inserimento di un nuovo utente nel sistema. Di seguito il pannello:

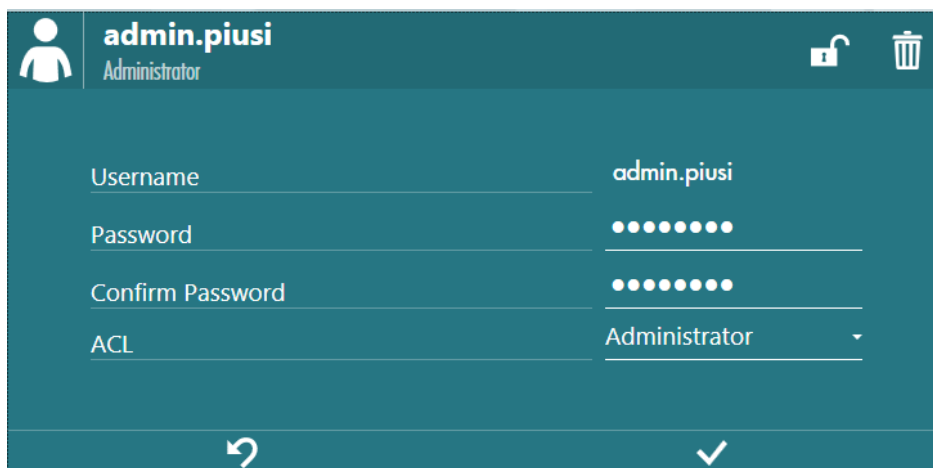


Dove sarà necessario inserire nome utente e password e scegliere il grado di privilegio dell'utente tra AMMINISTRATORE e VISUALIZZATORE (vedi capitolo 8.4.1) .

E' obbligatorio fornire un nome utente (lunghezza minima 6 caratteri) e una password (lunghezza minima 8 caratteri) che non superino la lunghezza di 15 caratteri.

- B. LISTA UTENTI - elenco utenti che hanno accesso all'impianto, ogni utente è descritto da pannello riassuntivo dove viene mostrato il nome utente e il suo grado di privilegio.

Una volta aggiunto l'utente si potrà modificarne le caratteristiche accedendo al suo pannello di modifica, vedi immagine sotto:



Tramite il pannello è possibile:

- Modificare l'anagrafica dell'utente, nome utente, password e privilegi.
- Eliminare l'utente selezionato, non potrà più accedere al software.
- Disabilitare l'utente all'autenticazione, non potrà accedere al software fintantoché un utente amministratore non lo riabilita.
- Forzare logout dell'utente collegato, provocando la chiusura istantanea della sessione.

AVVERTENZA:

Non è possibile cancellare tutti gli utenti dell'impianto. Nell'impianto dovrà sempre essere presente almeno un utente amministratore. Soltanto gli utenti con grado di privilegio AMMINISTRATORE possono eliminare gli altri utenti.

8.4.1 GRADI DI PRIVILEGIO UTENTE

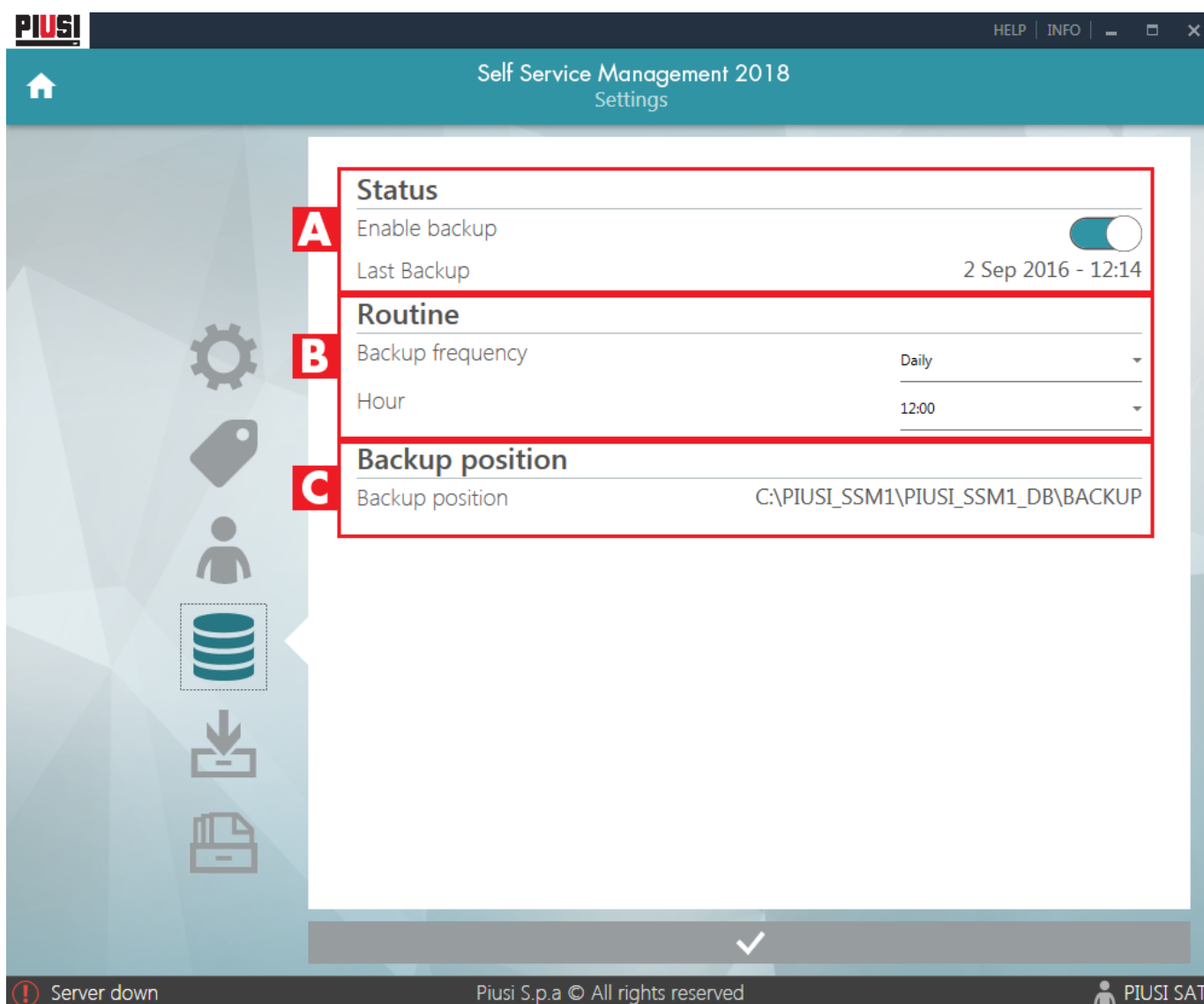
Le funzionalità del software possono essere sottoposte a limiti dovuti ai privilegi degli utenti che lo usano. Le tipologie di utenti sono:

- Amministratore
- Visualizzatore

AZIONE	AMMINISTRATORE	VISUALIZZATORE
Aggiungere nuove colonnine	SI	NO
Modificare/eliminare colonnine	SI	NO
Scaricare dati da MANGER KEY	SI	NO
Vedere/Esportare report erogazioni	SI	SI
Modificare configurazioni	SI	SI ¹
Modificare configurazione backup	SI	NO
Aggiornare il software	SI	NO

¹ Solamente le preferenze diversificate per utente possono essere modificate. E.g. Le lingue di sistema Self Service Management 2018 - Versione 1.0.0
Il presente manuale è proprietà di PIUSI S.p.A.
Ogni riproduzione, anche parziale, è vietata.

8.5 CONFIGURAZIONE BACKUP DATABASE



A Status

Enable backup

Last Backup 2 Sep 2016 - 12:14

B Routine

Backup frequency Daily

Hour 12:00

C Backup position

Backup position C:\PIUSI_SSM1\PIUSI_SSM1_DB\BACKUP

Server down Piusi S.p.a © All rights reserved PIUSI SAT

In dettaglio:

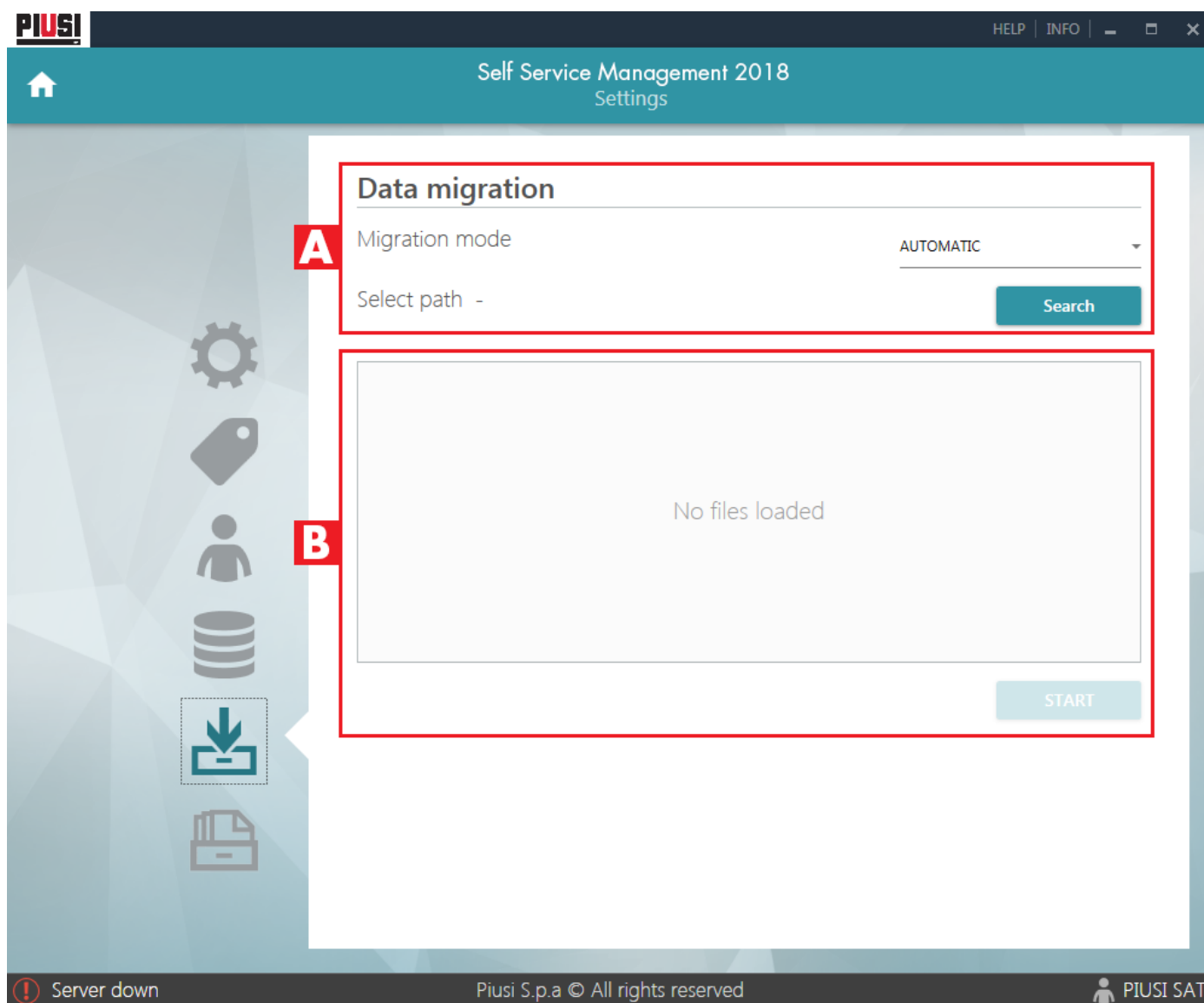
- A. ABILITARE/DISABILITARE BACKUP - è possibile abilitare o disabilitare la procedura di backup automatico del database. Di default la procedura è sempre abilitata. Viene sempre mostrata la data dell'ultimo backup effettuato. Si consiglia di tenere sempre attiva questa funzionalità.
- B. PROGRAMMARE BACKUP - indicare con quale frequenza effettuare il backup del database:
 - o Giornaliera - viene eseguito un backup al giorno all'orario indicato
 - o Settimanale - viene eseguito un backup alla settimana ad un giorno indicato.
- C. PERCORSO SALVATAGGIO BACKUP - mostra il percorso dove vengono salvati i backup eseguiti. il percorso non può essere modificato. La cartella di backup viene creata durante il processo d'installazione. Il percorso preimpostato è:
C:\PIUSI_SSM1\PIUSI_SSM1_DB\BACKUP

È sempre disponibile l'ultimo backup corrente e fino a 5 backup precedenti, Il formato di salvataggio dei file ".bck" è il seguente: ssm_bck_yyyymmdd_hhmmss.bck dove 'yyyy' è l'anno, 'mm' è il mese, 'dd' è il giorno, 'hh' è l'ora, 'mm' sono i minuti e 'ss' i secondi a cui è stato salvato il backup.

AVVERTENZA:

Nel caso in cui il servizio SSMSERVICE fosse spento o disattivato il servizio di backup automatico non è garantito.

8.6 MIGRAZIONE DATI



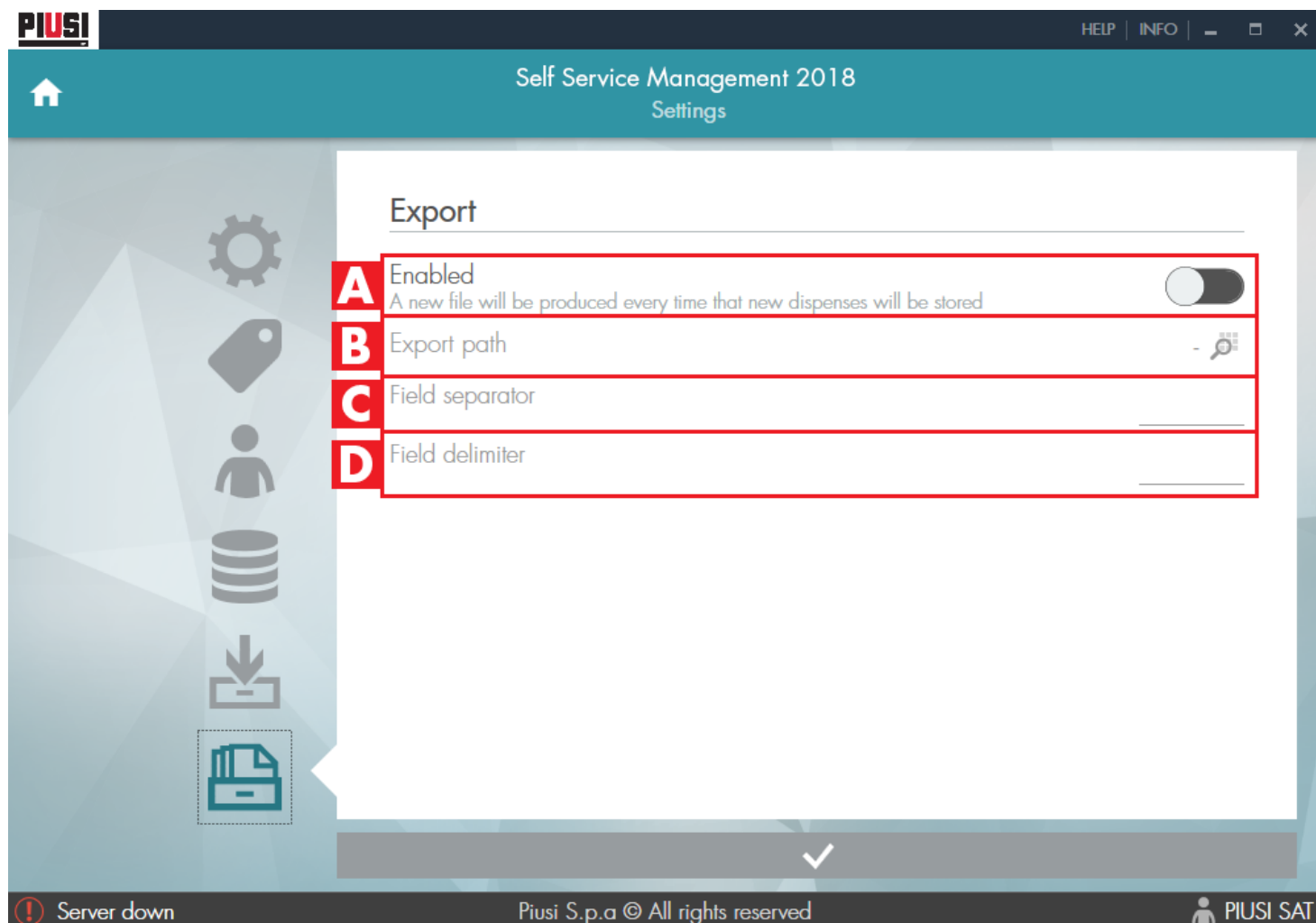
In dettaglio:

- A. TIPOLOGIA DI MIGRAZIONE DATI - modalità con la quale scegliere e caricare i file database Self.mdb da migrare. Modalità disponibili:
 - AUTOMATICA - i file Self.mdb vengono cercati automaticamente all'interno di un percorso indicato.
 - MANUALE - i file Self.mdb devono essere selezionati manualmente.
- B. FILE DATABASE SELEZIONATI per LA MIGRAZIONE - elenco dei file selezionati per essere processati dalla procedura di migrazione. Premere il pulsante AVVIA per migrare i dati contenuti nei database selezionati.

AVVERTENZA:

E' possibile selezionare e migrare soltanto database (denominati Self.mdb) generati dalla vecchia versione del software 'Self Service'.

8.7 ESPORTAZIONE EROGAZIONI



In dettaglio:

- A. ABILITARE/DISABILITARE L'ESPORTAZIONE delle EROGAZIONI - E' possibile abilitare o disabilitare la procedura di esportazione automatica delle erogazioni su file .csv. Di default la procedura è disabilitata.
- La procedura prevede che ogni erogazione scaricata dalle colonnine (tramite qualsiasi modalità di comunicazione) sia salvata in un file .csv. Il formato di salvataggio dei file è il seguente: 'yyyyMMddhhmm.csv', dove 'yyyy' è l'anno, 'MM' è il mese, 'dd' è il giorno, 'hh' è l'ora, 'mm' sono i minuti, che corrisponde alla data e l'ora a cui il file è stato esportato. I campi dell'erogazione che vengono esportati sono (in ordine) :

ID progressivo, Operatore, Numero di registrazione, Data e ora, Numero colonnina, Seriale colonnina, Odometro, Litri erogati.


Se vengono scaricate più erogazioni in un'unica volta, viene generato un solo file .csv .

- B. PERCORSO di SALVATAGGIO - E' necessario indicare il percorso nel quale verranno salvati i file esportati. Assicurarsi che il percorso sia sempre raggiungibile e di avere i permessi di lettura/scrittura.
- C. SEPARATORE - E' possibile indicare un separatore personalizzato da utilizzare per separare i campi dell'erogazione esportata.
- D. DELIMITATORE -E' possibile indicare un delimitatore personalizzato da utilizzare per delimitare i campi esportati.

AVVERTENZA:

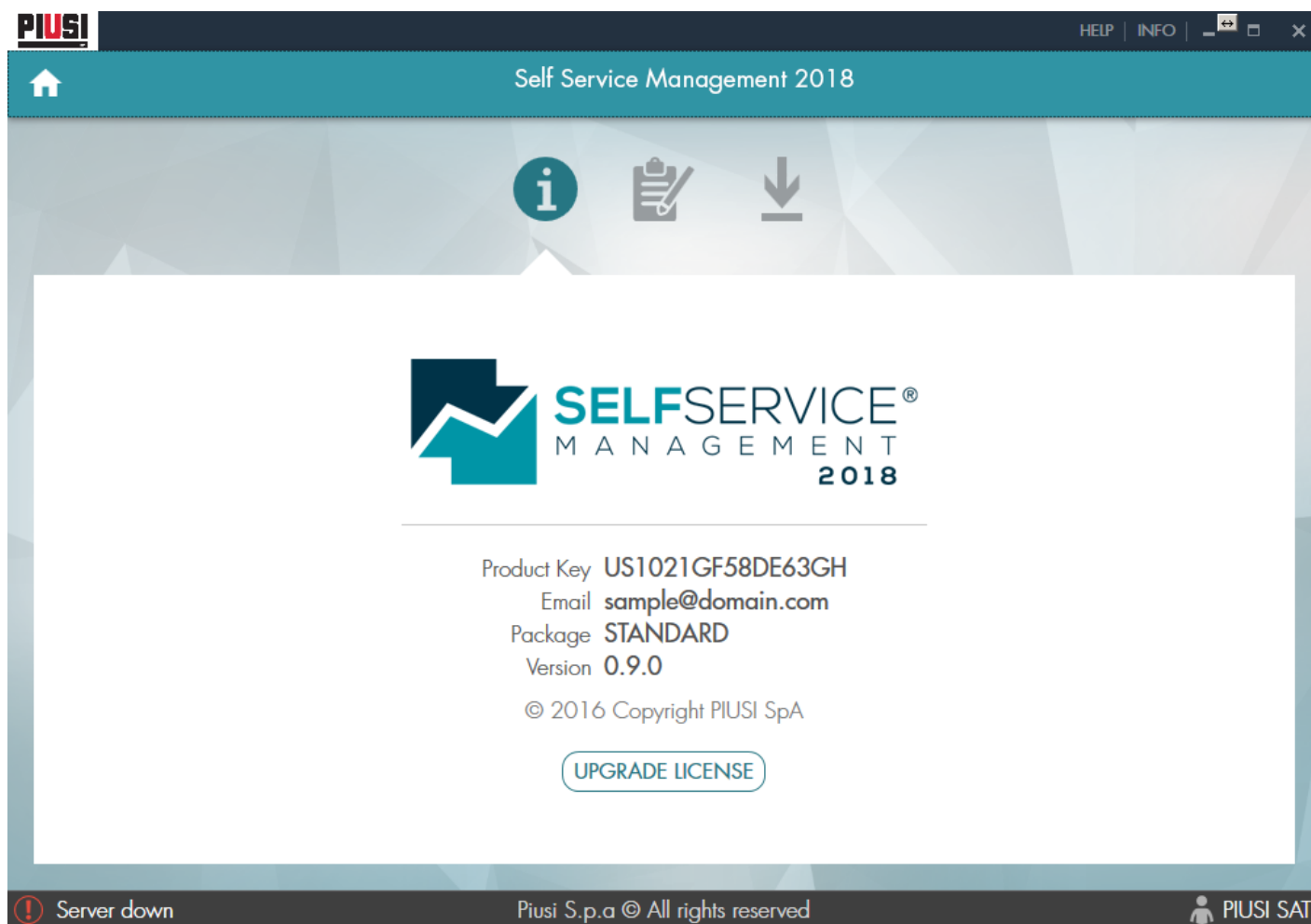
- *Non è possibile ri-esportare le erogazioni già esportate.*
- *La modifica dei campi separatore e delimitatore non è retroattiva (la modifica verrà applicata solo nei nuovi file esportati da quel momento in poi).*
- *Fintantochè non si fornisce un percorso di salvataggio valido (raggiungibile e con i permessi corretti), le erogazioni non verranno esportate.*
- *Non è possibile modificare l'ordine dei campi esportati , aggiungerne di altri o eliminare quelli presenti.*

9. INFORMAZIONI SOFTWARE, REGISTRAZIONE PRODOTTO e AGGIORNAMENTI

Tramite pulsante INFO  posizionato nella barra superiore del software si accede nella sezione dove è possibile visualizzare le informazioni relative al prodotto utilizzato e attivare il prodotto per ricevere gli aggiornamenti software.

La sezione è divisa in tre sottomenu, INFORMAZIONI licenza, ATTIVAZIONE del prodotto e AGGIORNAMENTO software.

9.1 INFORMAZIONI SOFTWARE



Self Service Management 2018

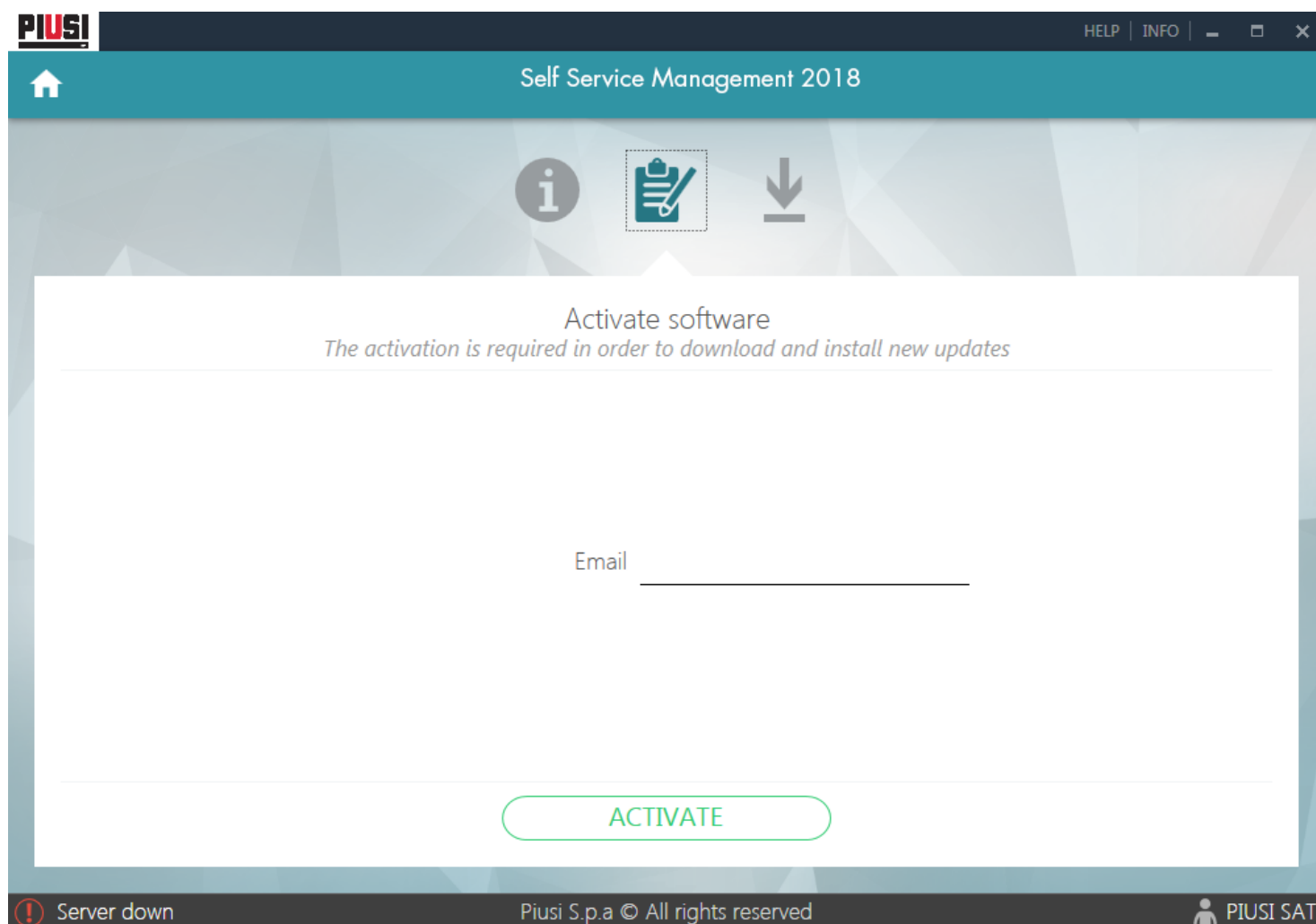
Product Key **US1021GF58DE63GH**
 Email **sample@domain.com**
 Package **STANDARD**
 Version **0.9.0**
 © 2016 Copyright PIUSI SpA

[UPGRADE LICENSE](#)

Server down Piusi S.p.a © All rights reserved PIUSI SAT

In questa sezione vengono elencate le informazioni relative alla licenza acquistata e alla versione del software attualmente in uso.

9.2 ATTIVAZIONE DEL PRODOTTO

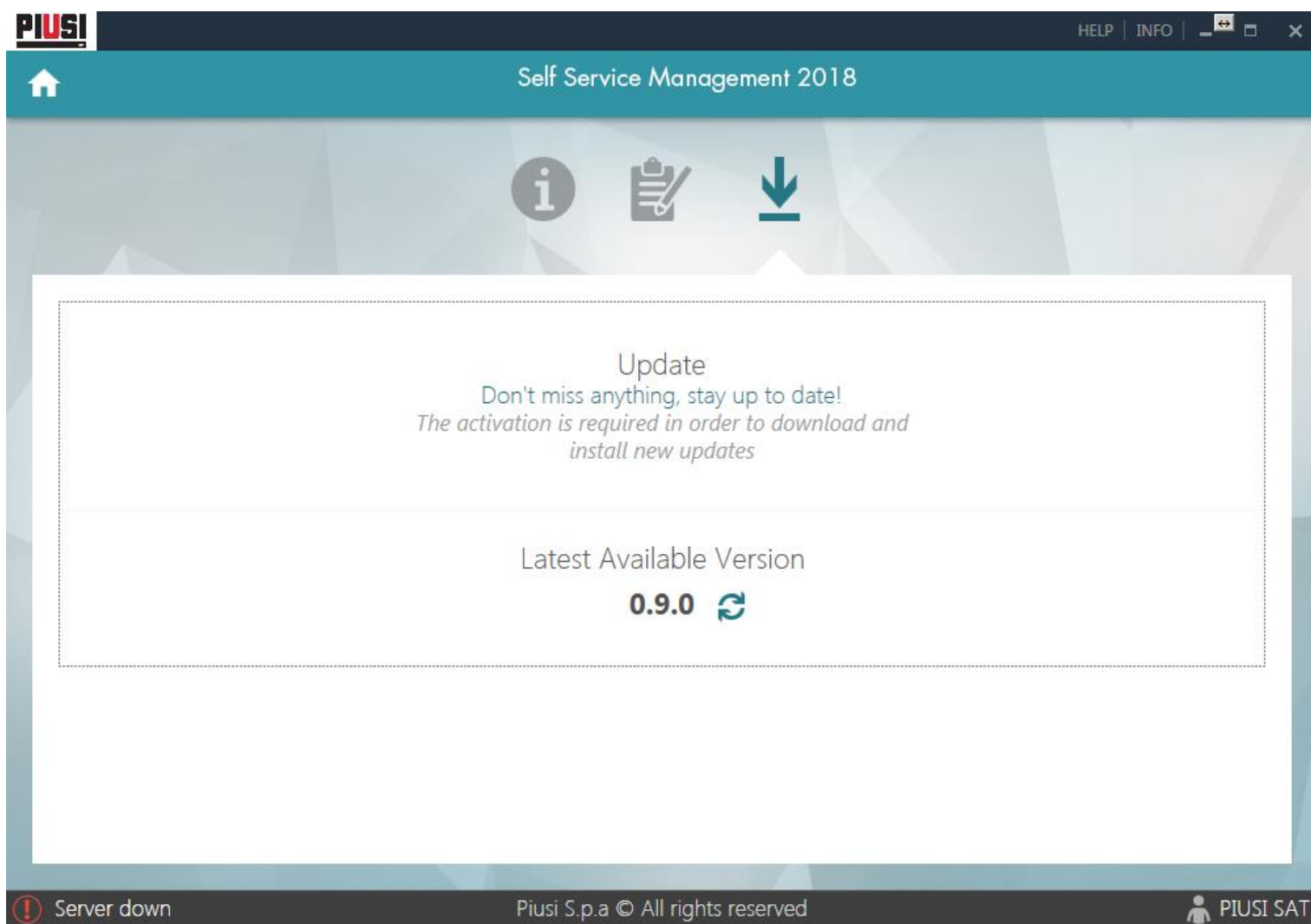



In questa sezione viene gestita l'attivazione del prodotto acquistato per garantire il supporto agli aggiornamenti software. Inserire l' E-mail utilizzata per registrarsi sul portale Piusi (www.piusi.com -> PIUSI PORTAL) . Se non si è ancora registrati sul portale è consigliato farlo il prima possibile.


Ogniqualvolta sarà presente un nuovo aggiornamento comparirà una notifica esaustiva

UPDATE AVAILABLE che, se premuta, reindirizzerà l'utente alla sezione AGGIORNAMENTI (vedi capitolo 9.3) per iniziare lo scaricamento del nuovo rilascio software.

9.3 AGGIORNAMENTI SOFTWARE



Nella sezione viene mostrato l'ultimo aggiornamento disponibile. Per scaricarlo premere sul pulsante 'scarica' . Si verrà automaticamente reindirizzati al link per lo scaricamento online.

La ricerca degli aggiornamenti è un processo automatico che controlla periodicamente la presenza di un nuovo rilascio software dai server Piusi. Se la versione attualmente in uso è la più recente si può provare a cercare un nuovo aggiornamento premendo il pulsante .

Per scaricare i nuovi aggiornamenti assicurarsi di aver prima attivato il prodotto (vedi capitolo 9.2).

AVVERTENZA:

E' necessario avere una connessione internet per eseguire lo scaricamento dell'aggiornamento

